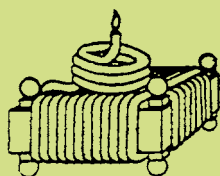


---

Año LIII urtea

N.º 95. zk.

2021



# CUADERNOS de Etnología y Etnografía de Navarra

SEPARATA

---

## Estelas discoideas de Ardaitz, valle de Erro (Navarra)

Sara González Bravo, Iñigo García Echeverría

---

# Sumario / Aurkibidea

## Cuadernos de Etnología y Etnografía de Navarra

Año LIII urtea - N.º 95. zk. - 2021

### ARTÍCULOS/ARTIKULUAK

Último siglo del abasto de nieve en Pamplona (1818-1922) Ricardo Gurbindo Gil	9
Un ritual milenario, un carnaval centenario: el caso de los «guardianos» o salteadores de Lanz (1818) y la invención de la tradición Jesús M. Usunáriz	55
Estelas discoideas de Ardaitz, valle de Erro (Navarra) Sara González Bravo, Iñigo García Echeverría	87
Producción y comercio de carbón vegetal en las Bardenas Reales de Navarra Juan Manuel Garde Garde	103
Los clérigos rurales de Gipuzkoa y su relación con la danza durante la Edad Moderna (siglos XVI, XVII y XVIII) Ricardo Urrizola Hualde	133
Xundak eta ezpondak. Laborantzarako terraza-sistemak Nafarroako isurialde atlantiarrean: Baztan haraneko zenbait adibide Josu Narbarte, Mattin Aiestaran, Maite Errarte Zurutuza, Suberri Matelo Mitxelena	187
Erramun Joakin Sunbil, Iturengo arotza Andres Iñigo Ariztegi	209
Sunbillako etxe-izenak eliz atariko hilarrietan Koldo Colomo Castro	227
Ikazkintza Sakanan Jose Luis Erdozia Mauleon	241
La jota y la taranta. Ritualidad de la música y la danza en la cultura tradicional aragonesa Manuela Adamo	257

# Estelas discoideas de Ardaitz, valle de Erro (Navarra)

---

Ardaitz disko formako hilarriak, Erroibar (Nafarroa)

---

Ardaitz disc-shaped funerary stelae, Erro Valley (Navarre)

Sara González Bravo

Técnico en Documentación y Archivo del proyecto arqueológico de Cabeza de Ladrero. Profesora de Educación Secundaria La Compasión-Escolapios

sagonbra@gmail.com

<https://orcid.org/0000-0002-5715-900X>

Iñigo García Echeverría

Profesor de Educación Secundaria en Calasanz-Escolapios

igarciaecheverria93@gmail.com

<https://orcid.org/0000-0001-8672-5704>

DOI: <https://doi.org/10.35462/CEEN95.3>

La redacción de este trabajo no hubiese sido posible sin la ayuda de Francisco José Conde Urruzola, responsable de Archivo del Museo de San Telmo de San Sebastián.

Recepción del original: 21/05/2021. Aceptación provisional: 17/11/2021. Aceptación definitiva: 16/12/2021.

## RESUMEN

El presente artículo pretende comunicar la existencia de cuatro estelas discoideas procedentes de la localidad navarra de Ardaitz, situada en el valle de Erro. Para ello se va a realizar un análisis estructural de los materiales y una clasificación de las estelas, posteriormente se va a llevar a cabo una descripción de los ornamentos, su simbología y una búsqueda de paralelos y se va a terminar con las conclusiones. Estas determinan que, en general, la decoración es similar a la del resto de estelas discoideas en Navarra.

**Palabras clave:** estela discoidea; Ardaitz; Erro; monumento funerario; tumba.

## LABURPENA

Artikulu honen bidez, jakinarazi nahi da lau disko-hilarri daudela Nafarroako Ardaitz herrian, Erro haranean. Horretarako, materialen egiturazko analisia eta hilarrien sailkapena egingo dira; ondoren, apaingarrien deskribapena, sinbologia eta paraleloen bilaketa egingo dira, eta ondorioekin amaituko da. Horien arabera, dekorazioa, oro har, Nafarroako gainerako disko formako hilarrien antzekoa da.

**Gako hitzak:** disko formako hilarriak; Ardaitz; Erroibar; hilobi-monumentua; hilobia.

## ABSTRACT

This article aims to report the existence of four discoid stelae from the Navarrese village of Ardaitz, located in the Erro Valley. To this end, a structural analysis of the materials and a classification of the stelae will be carried out, followed by a description of the ornaments, their symbology and a search for parallels, and finally, conclusions will be drawn. These determine that, in general, the decoration is similar to that of the rest of the discoid stelae in Navarre.

**Keywords:** disc-shaped stelae; Ardaitz; Erro; funerary monument; tomb.

1. INTRODUCCIÓN. 2. LAS ESTELAS DISCOIDEAS DE ARDAITZ. 2.1. Estela número 1. 2.2. Estela número 2. 2.3. Estela número 3. 2.4. Estela número 4. 3. CONCLUSIÓN. 4. LISTA DE REFERENCIAS.

## 1. INTRODUCCIÓN

La muerte y la idea de la vida ultraterrena «siempre han estado profundamente arraigados en la mente del hombre» (Tabar & Jusué, 1995, p. 77). Precisamente, esa idea de la vida de ultratumba ha dado lugar a la creación de distintos objetos de arte popular en la península ibérica como lo son las estelas discoideas.

Este artículo tiene como objetivo hacer un estudio de cuatro estelas discoideas encontradas en la localidad navarra de Ardaitz. Para poder realizarlo, primero se va a proceder a la clasificación y análisis estructural de los materiales, a continuación se va a describir la ornamentación, se va a explicar su simbología y se van a buscar paralelos estilísticos y, para finalizar, se van a extraer las conclusiones del trabajo. La metodología empleada ha sido, en primer lugar, localizar las estelas y sus correspondientes fotografías, las cuales se encontraban en el Museo de San Telmo de San Sebastián. Gracias a la colaboración de Paco Conde Urruzola, responsable de Archivo del Museo de San Telmo, se ha podido acceder a la ficha técnica y a las fotografías de cada una de las estelas estudiadas. Posteriormente, se ha procedido a buscar información acerca de su descripción y paralelismos en otros artículos de investigación sobre estelas discoideas en Navarra.

## 2. LAS ESTELAS DISCOIDEAS DE ARDAITZ

Una estela discoidea está formada por «un disco circular y un zócalo prismático, más o menos regular» (Tabar, 1993, p. 175) unidos por cuello. Las estelas funerarias

actúan como monumento conmemorativo de los difuntos e intentan «suplir el vacío que dejan las personas al morir» (Ukar, 1994, p. 279). «Antiguamente se colocaban en las cabeceras de las tumbas y en los lugares en los que una persona había perdido la vida» (Ukar, 1994, p. 265). Según Ukar Muruzabal, la estela discoidea «se convierte en receptáculo que recoge los recuerdos, las oraciones, a la vez que pretende identificar al difunto» (1994, p. 278), por lo que puede llegar a ser un templo a escala familiar. Estas piezas pertenecían a personas de una clase social con cierto poder económico; sin embargo, en Navarra la población rural ostentaba gran parte de las estelas (Tabar & Jusué, 1995, p. 94).

Las estelas discoideas reciben en euskera el nombre de *hil-barriak*, *hilarriak*, *ilarriak* o *illarrik* (Peña-Santiago, 1971, p. 260), que significa ‘piedra de los muertos’. Hay investigadores que indican que algunas pueden remontarse al siglo XIII o incluso a los siglos IX-X, como las de Arguiñeta (Elorrio, Bizkaia) de Gazeta y Miota (Peña-Santiago, 1971, p. 260).

En el valle de Erro hay catalogadas un total de sesenta y siete estelas discoideas, según el catálogo de patrimonio cultural de Navarra. En este mismo valle se sitúa la localidad de Ardaitz, siendo el pueblo más meridional de dicho valle. Limita al norte con el municipio de Erro, al sur con Urricelqui, al este con Espoz y al oeste con Errea. Se encuentra

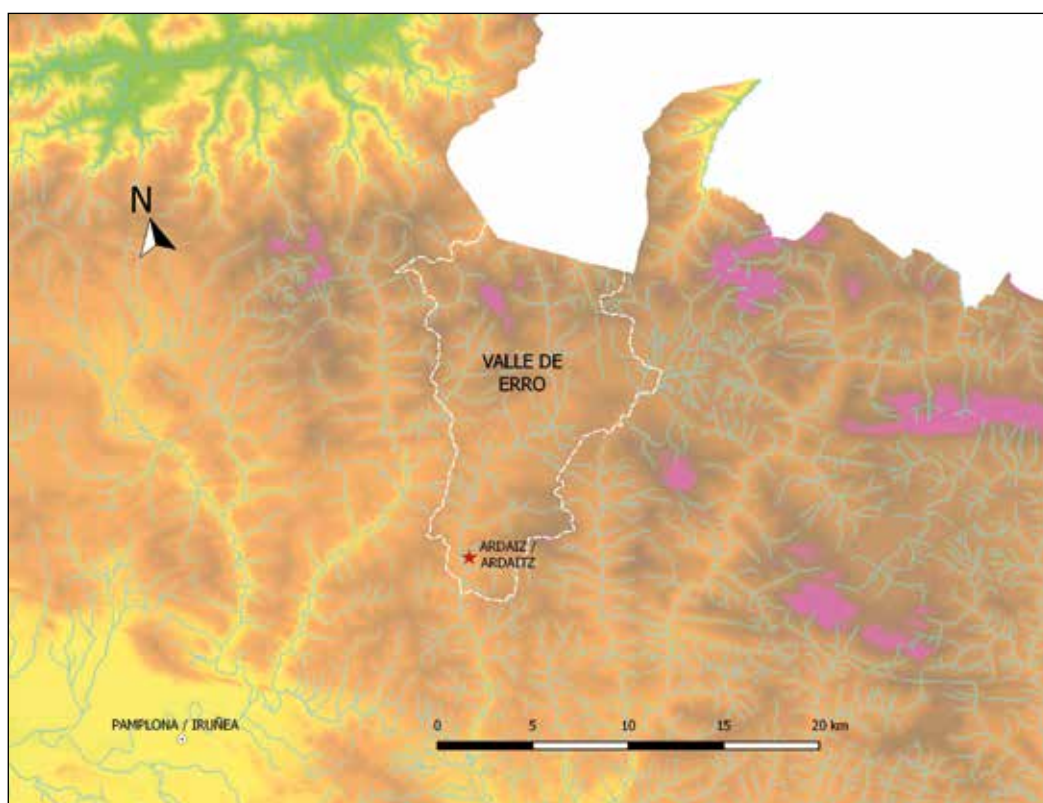


Figura 1. Localización de Ardaitz. Fotografía: Lartaun Pérez López.

situada en la margen izquierda del río Erro (Ibarrola, 2006, p. 60), junto a la sierra de Labia, concretamente a una altitud de 610 metros, perteneciendo al partido judicial de Aoiz y a la merindad de Sangüesa.

Concretamente, y según Lali Zazpe, vecina de Ardaitz, estas estelas discoideas se recuperaron, juntos a algunos restos óseos, de un antiguo cementerio adyacente a la iglesia de San Pedro. Actualmente, se encuentran custodiadas por el Museo de San Telmo de San Sebastián (Labeaga, 1978, p. 309), las cuales fueron catalogadas por el etnógrafo vasco Antxón Aguirre Sorondo, quien también las situó en dicho cementerio, y por el escritor, dibujante y director del Museo de San Telmo desde 1950 hasta, al menos, finales de los setenta, Gonzalo Manso de Zúñiga en 1976 en *La Gran Enciclopedia Vasca*, donde aparecen mencionadas en las páginas 51, 52, 53 y 69 (Ukar, 1994, p. 542). También se ha hecho referencia a estas estelas en la publicación *Hillarrien katalogoa. Catálogo de Estelas* de Artemis Olaizola de 1991, en donde aparecen mencionadas en las páginas 22 (estelas 32 y 33), 24 (estela 24) y 28 (estela 44). A día de hoy se pueden consultar sus fichas en el catálogo *on line* del museo.

### 2.1. Estela número 1

La primera es una estela discoidea funeraria tallada en piedra caliza de color gris ceniciento y datada entre los siglos XIV y XVI.

Altura: 56 centímetros.

Diámetro del disco: 27 centímetros.

Grosor: 12 centímetros.

Peso: 35 kilos.

En el anverso se ha tallado una cruz de Malta, en bajorrelieve, de cuatro brazos que se extienden hasta el borde del disco y se juntan en el centro en un círculo que señala el punto cero. Presenta en el reverso un rosetón de seis pétalos rebajados en eje horizontal, quedando estos en negativo, y que se unen en el punto cero. También se podría interpretar como un geométrico pseudocruciforme (Aguirre & Argandoña, 1991, p. 32). La parte superior está deteriorada, por lo que no se puede apreciar uno de los brazos de la cruz. El pie es recto.

La cruz es otro de los símbolos más representados en las estelas discoideas. Tal como señala Jesús Ukar Muruzabal la cruz servía para identificar al cristiano y para alejar el pecado y al diablo (Ukar, 1994, p. 283). Algunos tipos de cruces han sido adoptadas por distintas órdenes religiosas (Tabar, 1993, p. 179), como en este caso con la representación de la Orden Militar y Hospitalaria de San Juan de Jerusalén, de Rodas y de Malta, más conocida como Orden de Malta. La cruz «es la máxima representación de Cristo Redentor y de su resurrección [...] pero también se puede interpretar como una estilización del cuadrado significando el elemento terrestre, eje del cosmos que remite a los cuatro puntos cardinales, los cuatro elementos» (Tabar, 1993, p. 179). Por otro lado, el rosetón o flor de seis pétalos es un motivo ornamental cargado de simbolismos

celestes y de ultratumba, con un significado astral que hace referencia a la eternidad y a la inmortalidad (Labeaga, 1994, p. 336). Estos motivos vegetales se pueden interpretar como el árbol de la vida, «signo de Cristo y de la cruz redentora, símbolo de la muerte y de la resurrección» (Tabar, 1993, p. 182). La flor de seis pétalos junto con el disco solar son los dos símbolos paganos que más abundan en las estelas (Labeaga, 1994, p. 332; Peña-Santiago, 1971, p. 261).

Los paralelos referentes al anverso se encuentran en Rocaforte (Labeaga, 1994, p. 331), los valles de Romanzado, Lónguida, Urraul Alto, Roncal, Salazar (Labeaga, 1994, p. 332), Santa María la Real de Sangüesa (Labeaga, 1994, p. 336), Sangüesa (Labeaga, 1978, p. 317), en Javier procedente del «Cementerio Gótico», Moriones, Valcarlos, Urraul Bajo (Labeaga, 1978, p. 318), Induráin (Armendáriz, 1994, p. 118), Aoiz (Tabar, 1979, p. 539), Urdíroz (García Jaurrieta & Prieto, 2005, p. 25) y Muniáin en el valle de Arce (García Jaurrieta & Prieto, 2005, p. 26), Cataláin (Tabar, 1993, p. 115), San Martín de Unx (Zubiaur, 1977, p. 131), Sorauren (Urrutia, 1974, p. 179), Bera (Pérez de Villarreal, 1987, pp. 137, 142, 147, 1995, p. 598), Peña (Villar, 1979, p. 394), Traibuenas (Ukar, 1993, p. 430) y estelas de origen desconocido depositadas en el Museo de Navarra (Labeaga, 1994, pp. 105, 106; Tabar, 1994, pp. 93, 103).

Los paralelos encontrados en Navarra con respecto al reverso se localizan en Imízcoz (García Jaurrieta & Prieto, 2005, p. 26), Mélida (García Jaurrieta, 1995, p. 520), Cáseda (Leizaola, 1972, p. 242), Bera (Pérez de Villarreal, 1987, p. 139), Alzuza (Leza & Arrese, 1990, p. 219), Eransus (Leza & Arrese, 1990, p. 249), Espoz (García Jaurrieta & Prieto, 2005, p. 25 Urrutia, 1972, p. 93), Elgorriaga (Leizaola, 1970, p. 137), Espinal (Urrutia, 1973, p. 226), Peña (Villar, 1979, p. 404), Tulebras (Zubiaur, 1981, pp. 308, 311), Abaurrea Alta (Ramos, 2016, p. 80), Santacara (Ukar, 1993, pp. 415, 416, 418), Tudela (Ukar, 1993, p. 424) e Irurita (Pérez de Villarreal, 1986, p. 338).

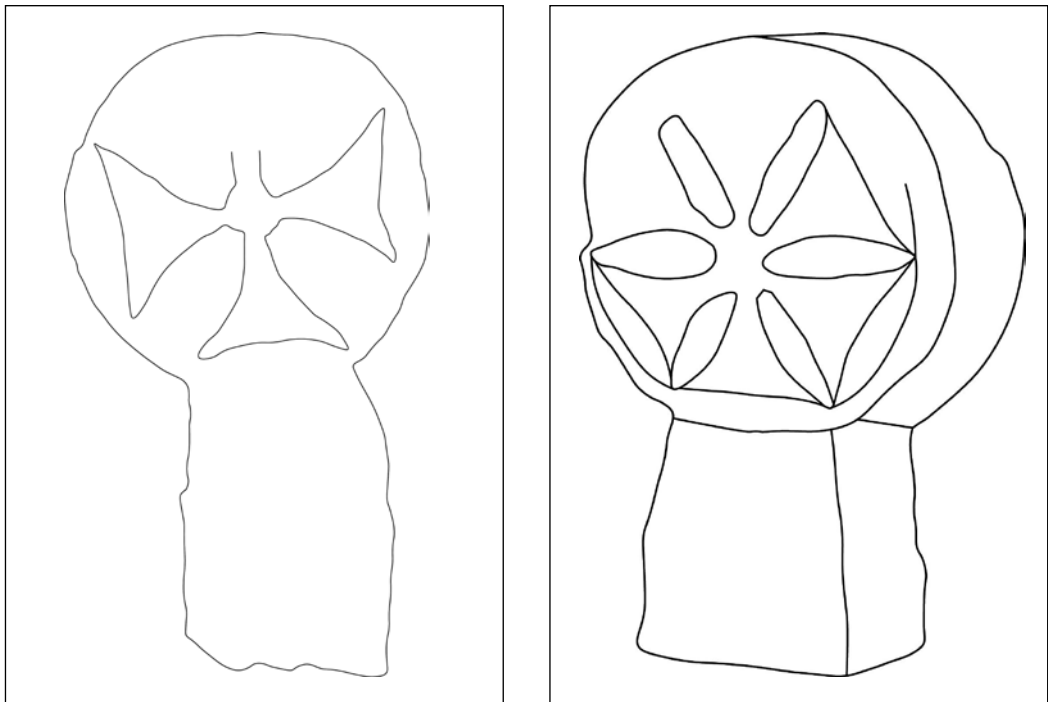


Figura 2. Estela discoidea funeraria. Fotografía: Museo de San Telmo de San Sebastián.





Figura 3. Estela discoidea funeraria. Fotografía: Museo de San Telmo de San Sebastián.



Figuras 4 y 5. Anverso y reverso de la estela número 1. Ilustración: Sara González Bravo.

## 2.2. Estela número 2

La segunda estela discoidea funeraria está tallada en piedra caliza de color gris ceniciento y datada entre los siglos XIV y XVI.

Altura: 56 centímetros.

Diámetro del disco: 26 centímetros.

Grosor: 11 centímetros.

Peso: 27 kilos.

Solamente presenta decoración en el anverso, predominando la talla de una cruz griega «ancorada de brazos iguales, dispuesta a lo largo de los ejes vertical y horizontal del disco, que divide al conjunto en cuatro sectores iguales y casi simétricos» (Zubiaur, 1976, p. 525). Estos ejes de la cruz «sirven para el derrame de las fuerzas a partir del punto cero» (Zubiaur, 1976, p. 527). El reverso se encuentra sin talla alguna, como si estuviera sin terminar. El pie es recto.

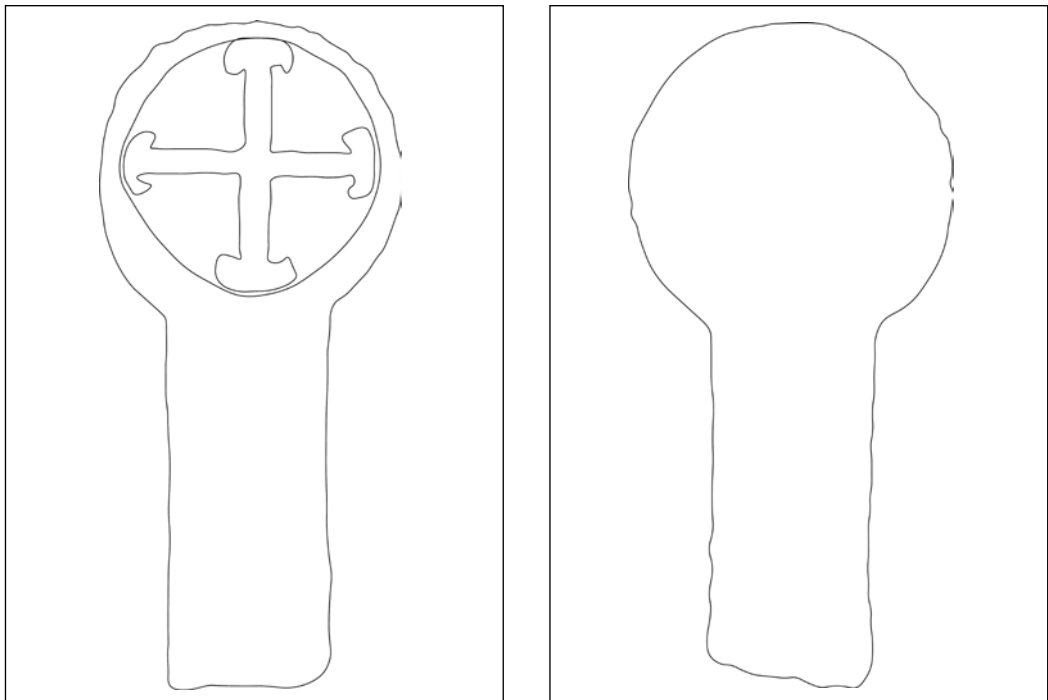
En cuanto a la simbología, la cruz griega es la cruz más usada en las estelas discoideas en general (Ukar, 1994, p. 283), además de ser uno de los símbolos más representados en dichos monumentos funerarios, quizá por ser una forma que se adapta bien al espacio circular (Ukar, 1994, p. 424). Sobre el significado de la cruz como símbolo nos remitimos a la explicación de la estela número 1.

Los paralelos encontrados en Navarra con respecto al anverso se sitúan en San Martín de Unx (Zubiaur, 1976, pp. 526-528), Cataláin (Tabar, 1993, p. 116), Estella (Tabar, 1993, p. 128), Induráin (valle de Izagaondo) (Armendáriz, 1994, p. 122), Ujué (Zubiaur, 1978, pp. 526, 527), Zunzarren (Urrutia, 1971, p. 239), Señorío de Baigorri en Oteiza de la Solana (Jusué & Armendáriz, 1994, p. 82), Alzuza (Leza & Arrese, 1990, p. 219), Peña (Villar, 1979, p. 404), Burlada (Arrese, 1995, p. 512), Badostáin (Tabar, 1993, p. 103), Gazólaz (Urrutia, 1979, pp. 199, 200), Munárriz (Aguirre & Argandoña, 2000, p. 23), Leoz (Urrutia, 1970, p. 277) y en tres estelas de origen desconocido depositadas en el Museo de Navarra (Tabar, 1994, pp. 97, 98, 99).

Con respecto al reverso hay paralelos en Espinal, Equiza, Oroz-Betelu (Tabar, 1993, p. 166), Sangüesa (Labeaga, 1978, p. 307), San Pedro de Echano en Olóriz (Tabar, 1979, p. 544), Aincioa (Bañales & Iturri, 1995, p. 534), Cataláin (Tabar, 1993, p. 113), Zunzarren (Urrutia, 1971, p. 240), Espoz, Ongoz (Urrutia, 1972, p. 95), Puente la Reina (Colomo, 2008, pp. 206, 222), Soracoiz (García & Urrutia, 1973, pp. 106, 110), San Martín de Unx (Ukar, 1993, p. 411) y Munárriz (Aguirre & Argandoña, 2000, p. 21).



Figuras 6 y 7. Estela discoidea funeraria. Fotografía: Museo de San Telmo de San Sebastián.



Figuras 8 y 9. Estela número 2. Ilustración: Sara González Bravo.

### 2.3. Estela número 3

La siguiente estela discoidea funeraria también se encuentra tallada en piedra caliza de color gris ceniciento y datada entre los siglos XIV y XVI.

Altura: 81 centímetros.

Diámetro de disco: 33 centímetros.

Grosor: 11 centímetros.

Peso: 46 kilos.

En el anverso hay una representación de una cruz griega enmarcada por un círculo segmentado por líneas verticales. En el reverso hay tallado unos círculos concéntricos rodeados por una estrella de siete puntas o arquería que forma siete semicírculos. El pie es recto.

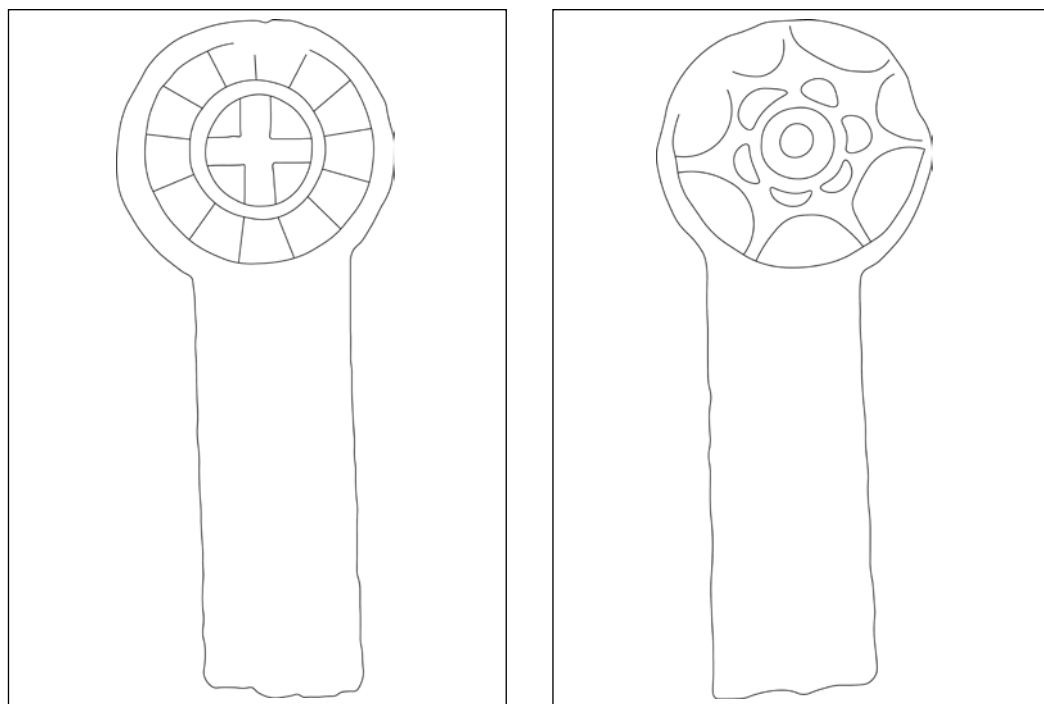
En cuanto a la simbología, tanto en el anverso como en el reverso aparecen círculos. Estos aparecen tanto en la orla como rodeando algún elemento. Los círculos se identifican con la bóveda celeste, y con la eternidad, ya que no tiene principio ni fin, o con el sol como símbolo de lo siempre presente (Tabar, 1993, p. 180). También en el reverso aparece una forma geométrica abstracta de una arquería que podría remitir al sol, que «representa con radios y arcos interiores como irradiación de la luz» (Tabar, 1993, p. 181). Se suele relacionar al sol con los conceptos de claridad, energía positiva, juventud, etc., pero no por ello quiere decir que haya un culto al sol o heliolatría (Ukar, 1994, p. 335).

Los paralelos encontrados en Navarra con respecto al anverso están localizados en Cataláin, en una pieza que también presenta una cruz griega en el centro (Tabar, 1993, p. 115), en Iranzu con la misma cruz griega en el centro (Tabar, 1993, p. 156) y uno más en una estela de origen desconocido depositadas en el Museo de Navarra (Tabar, 1994, p. 94).

En cuanto al reverso se encuentran paralelos en Cataláin, Esparza de Salazar (Tabar, 1993, p. 116), Sangüesa (Labeaga, 1978, p. 309), Señorío de Baigorri en Oteiza de la Solana (Jusué & Armendáriz, 1994, p. 85) y Eransus (Leza & Arrese, 1990, p. 249).



Figuras 10 y 11. Estela discoidea funeraria. Fotografía: Museo de San Telmo de San Sebastián.



Figuras 12 y 13. Anverso y el reverso de la estela número 3. Ilustración: Sara González Bravo.

#### 2.4. Estela número 4

La última estela discoidea funeraria localizada en el Museo de San Telmo está tallada en piedra caliza de color gris ceniciento y datada entre los siglos XIV y XVI.

Altura: 62 centímetros.

Diámetro del disco: 35 centímetros.

Grosor: 16 centímetros.

Peso: 75 kilos.

En el anverso presenta una cruz patada o ensanchada, con un rosetón o flor en el punto cero y tres círculos en los sectores. En el reverso hay representado un círculo central en el cual aparece representada una cruz de San Andrés con una especie de motivos en V en los sectores. Alrededor de este círculo, se han tallado unas líneas que van desde el círculo central hacia el exterior, el cual cuenta con diecisiete motivos. Estas tallas intercalan motivos rectangulares con otros triangulares. Es interesante por el efecto visual de irradiación que produce (Ukar, 1993, p. 409). El pie es recto.

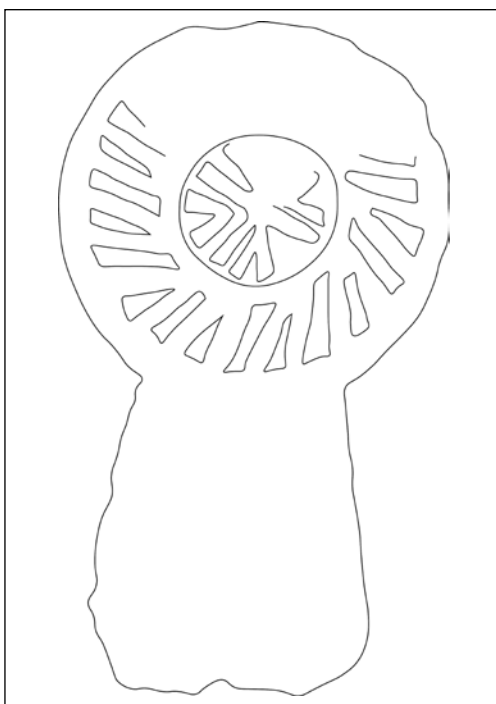
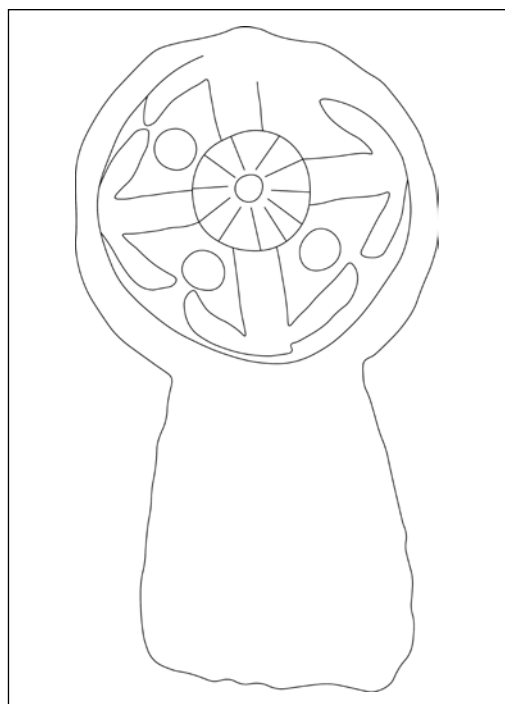
Para entender la simbología del anverso hay que remitirse a la estela número 1 en relación a la cruz y al rosetón, y a la estela número 3 correspondiente a los círculos. En referencia a la simbología de la flor, Jesús Ukar Muruzabal asegura no saber con certeza qué representa, aunque alude a la importancia que tienen las flores en el mundo de los difuntos para otros autores, ya sean como representación de las almas de los muertos, de la fugacidad de la vida o la primavera o la costumbre de los griegos y romanos de cubrir al difunto con flores (1994, p. 543). En cuanto al reverso, no se ha encontrado una simbología concreta de ese motivo geométrico abstracto. La cruz de San Andrés «aparece como signo cristiano desde los inicios de esta confesión, siendo una de las principales letras cristológicas» (Argandoña, 1994, p. 73).

Los paralelos encontrados en Navarra con respecto al anverso están situados en Estella con respecto a la cruz con decoración en el punto cero y círculos en los sectores (Tabar, 1993, p. 124), San Miguel de Estella que contiene la cruz con un círculo central (Tabar, 1993, p. 144), Aincioa (Bañales & Iturri, 1995, p. 536) y Murillo el Fruto (Ukar, 1993, pp. 381, 384).

Con respecto al reverso se ha encontrado un paralelo en San Martín de Unx (Ukar, 1993, p. 409).



Figuras 14 y 15. Estela discoidea funeraria. Fotografía: Museo de San Telmo de San Sebastián.



Figuras 16 y 17. Anverso y el reverso de la estela número 4. Ilustración: Sara González Bravo.

### 3. CONCLUSIÓN

Las estelas discoideas de Ardaitz son un ejemplo más de monumento funerario en Navarra. Con respecto a su decoración, en ellas podemos observar que no poseen unos motivos únicos y originales, sino más bien similares a los de otras localidades navarras, como lo son la cruz de Malta, la cruz griega y la flor de seis pétalos. Sin embargo, destaca el reverso de la estela 4 por la ornamentación tan característica que tiene, ya que solamente se ha encontrado un paralelo en toda Navarra. Además, es de las pocas estelas que poseen como decoración una cruz de San Andrés. Como se puede ver, el tema de la cruz aparece en las cuatro estelas, siendo una constante. Respecto a las medidas, no encontramos entre ellas un mismo peso, diámetro o grosor, aunque sí que parecen datar de la misma época, los siglos XIV-XVI, y están talladas en piedra caliza con el mismo color gris ceniciento.

En un principio, solamente se han recuperado estas cuatro estelas del antiguo cementerio de Ardaitz. Se desconoce si existen más procedentes de esta localidad. Es probable que, o bien alguien las haya encontrado y se las haya llevado, o bien sigan ocultas bajo el antiguo cementerio adyacente a la iglesia de San Pedro. Para saberlo, habría que realizar una intervención arqueológica en dicho lugar.

### 4. LISTA DE REFERENCIAS

- Aguirre Sorondo, A. & Argandoña Ochandorena, P. (1991). Las estelas del antiguo valle de Dierri (Navarra). *Kobie. Antropología cultural*, 5, 7-130.
- Aguirre Sorondo, A. & Argandoña Ochandorena, P. (2000). Estelas discoidales del valle de Goñi (Navarra). *Cuadernos de Etnología y Etnografía de Navarra*, 75, 7-54.
- Argandoña Ochandorena, P. (1994). Una estela con el aspa de San Andrés en Estella (Navarra). *Cuadernos de Sección. Antropología-Etnografía*, 10, 69-76.
- Armendáriz Lizarraga, A. (1994). Nuevas estelas funerarias en la Merindad de Sangüesa. Navarra: Induráin (Izagaondo). *Cuadernos de Sección. Antropología-Etnografía*, 10, 115-124.
- Arrese Villanueva, P. (1995). Estelas de Burlada (Navarra). *Cuadernos de Etnología y Etnografía de Navarra*, 66, 511-517.
- Bañales Leoz, M. & Iturri Villanueva, A. (1995). Contribución al inventario de estelas discoideas de Navarra: Los ejemplares de Aincioa. *Cuadernos de Etnología y Etnografía de Navarra*, 66, 529-543.
- Colomo Castro, K. (2008). Estelas discoideas de Puente la Reina/Gares. *Cuadernos de Etnología y Etnografía de Navarra*, 83, 189-231.
- García Jaurrieta, D. (1995). Estelas funerarias de Mélida (Navarra). *Cuadernos de Etnología y Etnografía de Navarra*, 66, 519-527.
- García Jaurrieta, D. & Prieto Vinagre, J. J. (2005). Estelas del valle de Arce (Artzibar): estelas de Nagore. *Cuadernos de Etnología y Etnografía de Navarra*, 80, 23-36.
- García Pérez, F. F. & Urrutia, R. M. de (1973). Las estelas de Soracoiz. *Cuadernos de Etnología y Etnografía de Navarra*, 13, 89-113.



- Ibarrola Erro, P. (2006). Notas sobre el pastoralismo en el valle de Erro. *Foresta*, 33, 44-57.
- Jusué Simonena, C. & Armendáriz Aznar, R. M. (1994). Estelas medievales navarras. Nuevas aportaciones. Señorío de Baigorri. *Cuadernos de Sección. Antropología-Etnografía*, 10, 77-88.
- Labeaga Mendiola, J. C. (1978). Las estelas discoideas de Sangüesa (Navarra). *Cuadernos de Etnología y Etnografía de Navarra*, 29, 299-338.
- Labeaga Mendiola, J. C. (1994). Nuevas estelas discoideas de Sangüesa-Rocafort (Navarra). *Cuadernos de Sección. Antropología-Etnografía*, 10, 329-340.
- Leizaola Calvo, F. de. (1970). Una estela discoidea en el pueblo de Elgorriaga (Navarra). *Cuadernos de Etnología y Etnografía de Navarra*, 4, 137-138.
- Leizaola Calvo, F. de. (1972). Las estelas discoideas de la villa de Cáseda (Navarra). *Cuadernos de Etnología y Etnografía de Navarra*, 11, 233-246.
- Leza, A. M. & Arrese Villanueva, P. (1990). Nuevas estelas en Navarra: valle de Egüés. *Cuadernos de Etnología y Etnografía de Navarra*, 55, 217-255.
- Manso de Zúñiga, G. (1976). *Museo de San Telmo. San Sebastián*. La Gran Enciclopedia Vasca.
- Olaizola, A. (1991). *San Telmo Museoa: Hilarrien katalogoa. Catálogo de estelas*. Kultur Patronatua.
- Peña-Santiago, L. P. (1971). *Arte popular vasco*. Txertoa.
- Pérez de Villarreal, V. (1986). Estelas discoideas del valle de Baztán. *Cuadernos de Etnología y Etnografía de Navarra*, 48, 309-364.
- Pérez de Villarreal, V. (1987). Estelas discoideas de Echalar y Vera de Bidasoa. *Cuadernos de Etnología y Etnografía de Navarra*, 49, 95-166.
- Pérez de Villarreal, V. (1995). Nuevas estelas discoideas de Vera de Bidasoa (Navarra). *Cuadernos de Etnología y Etnografía de Navarra*, 66, 595-604.
- Ramos Aguirre, M. (2016). Estelas funerarias del antiguo cementerio de Abaurregaina/ Abaurrea Alta (Navarra). *Cuadernos de Etnología y Etnografía de Navarra*, 90, 55-102.
- Tabar Sarrías, M. I. (1979). Aportaciones al conocimiento de las estelas discoideas de Navarra. *Cuadernos de Etnología y Etnografía de Navarra*, 33, 537-552.
- Tabar Sarrías, M. I. (1993). La colección de estelas discoideas del Museo de Navarra. *Cuadernos de Etnología y Etnografía de Navarra*, 61, 91-189.
- Tabar Sarrías, M. I. (1994). Estelas discoideas de origen desconocido recogidas en el Museo de Navarra. *Cuadernos de Sección. Antropología-Etnografía*, 10, 89-114.
- Tabar Sarrías, M. I. & Jusué Simonena, C. (1995). Estelas funerarias en Navarra: su evolución en el tiempo. *Cuadernos de Etnología y Etnografía de Navarra*, 65, 77-106.
- Ukar Muruzabal, J. (1993). Hallazgo de treintaiséis nuevas estelas de Navarra. *Cuadernos de Etnología y Etnografía de Navarra*, 62, 379-441.
- Ukar Muruzabal, J. (1994). Ayer y hoy de la estela discoidea en Navarra. *Cuadernos de Etnología y Etnografía de Navarra*, 64, 275-606.
- Urrutia, R. M. (1970). Cuatro estelas discoideas del valle de Orba. *Cuadernos de Etnología y Etnografía de Navarra*, 5, 277-282.

- Urrutia, R. M. de (1971). Noticia de dieciocho estelas discoideas en los términos de Lizoáin, Arriasgoiti y Urroz. *Cuadernos de Etnología y Etnografía de Navarra*, 8, 227-243.
- Urrutia, R. M. de (1972). Las estelas discoideas del valle de Erro. *Cuadernos de Etnología y Etnografía de Navarra*, 10, 91-108.
- Urrutia, R. M. de (1973). Las estelas de Espinal. *Cuadernos de Etnología y Etnografía de Navarra*, 14, 219-248.
- Urrutia, R. M. de (1974). Nuevas estelas de Navarra. *Cuadernos de Etnología y Etnografía de Navarra*, 16, 163-182.
- Urrutia, R. M. de (1979). Dos estelas en el pueblo de Gazólaz. *Cuadernos de Etnología y Etnografía de Navarra*, 31, 199-202.
- Villar, J.M. (1979). Colección de estelas discoidales sita en «Monte de Peña» (Navarra). *Cuadernos de Etnología y Etnografía de Navarra*, 32, 385-405.
- Zubiaur Carreño, F. J. (1976). Estelas discoideas de San Martín de Unx (Navarra). *Cuadernos de Etnología y Etnografía de Navarra*, 24, 523-536.
- Zubiaur Carreño, F. J. (1977). Estelas discoideas de la iglesia parroquial de San Martín de Unx (Navarra). *Cuadernos de Etnología y Etnografía de Navarra*, 25, 123-152.
- Zubiaur Carreño, F. J. (1978). Estelas discoideas de la villa de Ujué (Navarra). *Cuadernos de Etnología y Etnografía de Navarra*, 30, 493-520.
- Zubiaur Carreño, F. J. (1979). Distribución geográfica de la estela discoidea en Navarra, en el estado actual de catalogación. *Cuadernos de Etnología y Etnografía de Navarra*, 32, 373-376.
- Zubiaur Carreño, F. J. (1981). Estelas funerarias en disco del monasterio de Tulebras. *Cuadernos de Etnología y Etnografía de Navarra*, 38, 303-324.