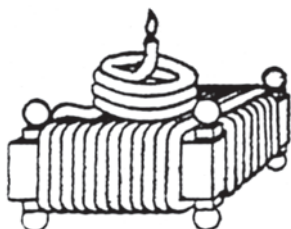


CUADERNOS

de
Etnología y Etnografía
de Navarra

ENERO - DICIEMBRE 2011

AÑO XLIII - Nº 86
SEPARATA



Funcionamiento y actividades del
Museo Etnológico de Navarra
"Julio Caro Baroja".
Años 2005-2010

SUSANA IRIGARAY SOTO

Funcionamiento y actividades del Museo Etnológico de Navarra “Julio Caro Baroja” Años 2005-2010

SUSANA IRIGARAY SOTO*

1. TRAYECTORIA DEL MUSEO EN ESTE PERÍODO

A lo largo de estos últimos cinco años, el Museo Etnológico de Navarra ha sufrido un importante cambio en su trayectoria, ya que ha tenido que cambiar su sede en el monasterio de Iratxe debido a la decisión adoptada por el Gobierno de Navarra en 2005 de ceder el edificio al Estado para su adecuación como parador nacional. Esto ha supuesto, como es lógico, que en el período que vamos a comentar la labor del museo se haya dividido en dos fases claramente diferenciadas:

- Diseño y ejecución del proyecto de traslado a una nueva sede, trabajos desarrollados entre la segunda mitad de 2005 y la primera de 2007.
- Planificación y desarrollo de las tareas habituales en la nueva sede, comienzo de nuevos programas y búsqueda de alternativas para la ubicación definitiva del museo.

2. PROYECTO DE TRASLADO

La decisión tomada por el Gobierno de Navarra en 2005 sobre la cesión del monasterio de Iratxe, hasta entonces sede del Museo Etnológico, para la

* Sección de Museos-Gobierno de Navarra.

construcción de un parador nacional, supuso la dedicación de un gran esfuerzo humano y económico para la correcta reubicación de los fondos, instalaciones y personal a lo largo de casi dos años. En resumen, se llevaron a cabo las siguientes actuaciones:

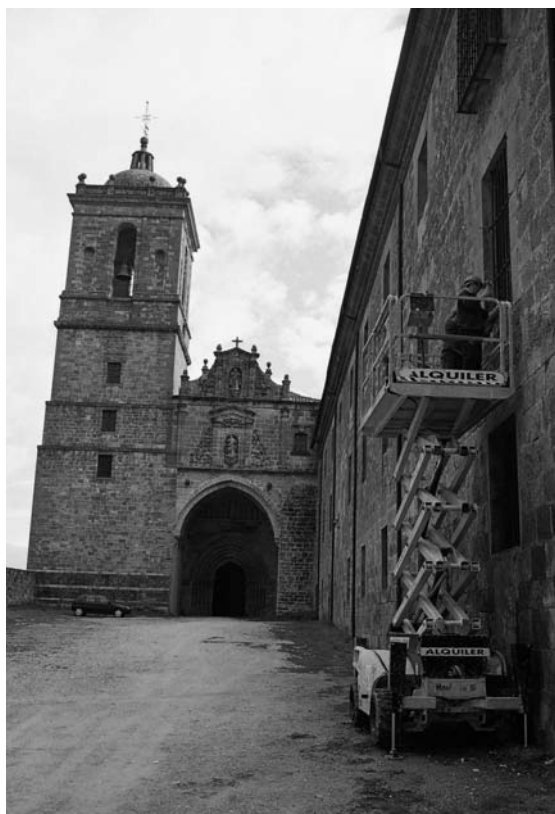
- Arrendamiento de una nave de 3.000 metros cuadrados, en el polígono Merkatondoa de Estella, como almacén provisional del Museo Etnológico, ya que no existía un edificio propio alternativo para su reubicación.
- Adecuación interior de este edificio para instalar en él las distintas funciones del Museo. Se construyeron locales para oficinas y biblioteca, así como diferentes salas de almacenaje, tratamiento y restauración de fondos.
- Restauración de aquellas piezas que podían sufrir por el mal estado de sus soportes en los movimientos requeridos para su traslado. Se actuó en especial sobre algunas cerámicas con pérdidas de materia y sobre aquellas piezas que necesitaban la fijación de ciertas partes que podían desprenderse.
- Aplicación a todas las piezas de materia orgánica de la colección de un tratamiento curativo antixilófagos mediante cámara de shock térmico antes de su embalaje.



Cámara de shock térmico instalada en el monasterio de Iratxe (2006).

- Finalización de los procedimientos de inventario y fotografiado de todos los fondos previos a su embalaje. Era necesario que todas las piezas estuvieran perfectamente controladas antes de proceder a moverlas de su ubicación original.
- Revisión del inventario anterior y de los sistemas de identificación de las piezas (siglas y etiquetas), para asegurar el control de los fondos en todos los movimientos necesarios para su traslado.
- Digitalización del archivo fotográfico del inventario de fondos, para poder realizar con agilidad y sobre el terreno las tareas de control durante el embalaje y desembalaje, mediante la utilización de bases de datos con la información y la fotografía de todas las piezas cargadas en ordenadores portátiles.

- Redacción de un proyecto de cubicaje y sistemas de almacenaje para los nuevos locales, siguiendo dos criterios básicos: aprovechamiento máximo del espacio disponible y accesibilidad en seguridad a todas las piezas. De ahí surgió la necesidad de utilizar varios modelos distintos de mobiliario de almacenaje: estanterías de acceso manual para pesos ligeros y textiles colgados, estanterías para pesos medios, armarios compactos móviles, estanterías para paletización y cantilever o soportes de brazos para estructuras de gran longitud.
- Codificación del nuevo edificio de almacén mediante la utilización de un sistema convencional de denominaciones y códigos numéricos.
- Diseño de una nueva aplicación informática para la gestión integral de la colección, que incluyera el control mediante codificación numérica de la ubicación exacta de los fondos en la nueva sede. Este paso era de gran importancia, si se tiene en cuenta que la colocación de las piezas no iba a responder ni a criterios cronológicos de ingreso en el museo, ni a su material de soporte (excepto en el caso del textil, el papel y la cerámica), ni a la pertenencia a un mismo conjunto o a una misma procedencia. La asignación del lugar de almacenaje en la nueva sede iba a responder exclusivamente a criterios de dimensiones y morfología, con lo que cualquier otra referencia “visual” o tipológica ya no podía aplicarse.
- Embalaje de todas las piezas y de la biblioteca para su transporte. Esta labor se llevó a cabo a lo largo de los meses de noviembre y diciembre de 2006. Para ello, fue necesario cerrar al público el claustro nuevo del monasterio de Iratxe durante varios meses.



Salida del monasterio de Iratxe de los fondos almacenados en la primera planta (junio 2007).

- Adquisición e instalación de un mobiliario de almacén específico para la reubicación de las colecciones, teniendo en cuenta los distintos volúmenes, pesos, morfologías y materiales de soporte de las piezas de la colección.



Montaje de estanterías en la nave de Merkatondoa (mayo 2007).

- Adquisición de nuevo mobiliario de oficinas y biblioteca.
- Traslado, desembalaje y colocación de toda la colección, tarea finalizada en el mes de julio de 2007. Como punto final, el personal del Museo asumió la tarea de comprobación de las nuevas ubicaciones para controlar que todos los fondos se encontraban localizables en la nueva sede.

La conclusión de estas tareas es que, afortunadamente, el conocido aforismo que circula entre los profesionales de museos que dice “un traslado equivale a un incendio” no se ha cumplido en este caso. Es más, a pesar de haber perdido una sede emblemática y de vernos obligados a un replanteo total de nuestro proyecto, el lado positivo de este cambio es que en esta nueva ubicación tanto el personal como las colecciones disfrutaban de unas instalaciones mejores en cuanto a espacio, accesibilidad y condiciones ambientales.



Traslado de la prensa de viga de Dicastillo (junio 2007).



Remontaje de la berlina o "carroza del virrey" (junio 2007).

3. INCREMENTO DE LAS COLECCIONES

A pesar de las circunstancias extraordinarias comentadas en el punto anterior, las colecciones museísticas han continuado incrementándose en estos cinco años, habiéndose incorporado un total de 2.667 piezas, que han entrado por las vías habituales de compra, donación o depósito, o bien han sido trasladadas al Museo Etnológico desde otras unidades de la Administración Foral.

3.1. Adquisiciones

Se han comprado un total de 1.720 piezas, cuya naturaleza y procedencias se detallan a continuación.

2005

- Herramientas de la antigua guarnicionería de Cándido Esparza, que estuvo situada en la calle Tejería de Pamplona.
- Máquinas para la fabricación de cartuchos, de Estella.
- Escaño de hogar y varios moldes de queso, de Aldatz.
- Cinco trajes y ornamentos de roncalesa de finales del siglo XIX (72 piezas en total), procedentes de casa Hilario, en Uztárroz. También se adquirió el arca donde la propietaria y sus descendientes guardaron este ajuar de novia en Sangüesa.
- *Argizaiola* de cuatro patas, procedente de Bera-Vera de Bidasoa.
- Cepillo limosnero de la parroquia de Zilbeti.
- Ruedas de colchar y de hilar, telar para cabezadas, máquina para enrollar bobinas de segadora-atadora y diversas herramientas y productos acabados del cordelero Luis López Cárcar, procedentes de su taller de Tafalla.
- Botella con un calvario de papel en su interior.
- Enseres domésticos de cinc y hierro procedentes de Lumbier.

2006

- Dos trajes de alguacillos, dos de abridores de toriles y dos petos de mulillas, que fueron diseñados a mediados del siglo XX por Francisco Arrarás para la plaza de toros de Pamplona.
- Herramientas del taller de cubería para bodegas de la familia Biurrun-Labat de Falces (desde finales del siglo XVIII).
- Cama policromada de mediados del siglo XIX, de Sangüesa.
- Rueca, de Cáseda.
- Barril de 50 litros, fabricado por el tonelero José Fernández Coll, de San Adrián, para un documental del Museo.
- Laya fabricada artesanalmente por Jesús Juanto, de Sangüesa, para un documental del Museo.
- Tablillas de madera de haya para construir tejados, fabricadas artesanalmente por la familia Ancho (Hiriberri-Villanueva de Aezkoa) para un documental del Museo.
- Anganillas de esparto y cuatro cántaros de Navarrete, trampa artesanal para ratas, maza de desterronar, pala para desfondar viña y heladera, procedentes de Viana.

2007

- Una cama pintada de 1862 y dos cabezales policromados de finales del siglo XVIII, procedentes de Baztan.



Cabecero policromado, con la fecha de 1862.

- Cruz de Caravaca.
- Colección de 19 sifones y 20 botellas de gaseosa de marcas navarras.
- Jaula para el reclamo de la perdiz.
- Modelos de cama y armario para ebanista.
- Diversos enseres del pastor de Elorz, Jesús Iriarte: zurrón con iniciales, mesa y útiles de matanza, cencerros y trabas para evitar que las ovejas enfermas coman hierba.
- 25 piezas de cerámica de alfares navarros, entre las que destacan 18 vasijas de Estella, una de ellas firmada por Severino Ybiricu.
- Cinco cucharas de pastor de Aezkoa, talladas.
- Cepillo limosnero o *atabaka*, en madera.
- Tres zurradores o cepillos de curtidor de Arbizu.
- Mesa de comedor tallada, siglo XVII, de Lakuntza.
- Cuatro fuesas y un hachero de Ultzama.

2008

- Colección de 164 sifones y 150 botellas de gaseosa de fabricantes navarros, que componen una historia completa de la fabricación de estas bebidas carbónicas en nuestra Comunidad. Además, también se han adquirido cajas de reparto de madera de diferentes fabricantes y botellines de refrescos producidos en estas mismas empresas.



Figura de belén que representa una zíngara con el oso y el pandero.



Pastorcillo que ha derramado su caldero.

- Colección de 274 figuritas de belén populares realizadas a mano.
- Vara castellana para el comercio.
- Dalmática de roncalés.
- Cinco pucheros y orzas fabricadas en los alfares de Lumbier.
- Calderos de cobre para la elaboración de garrapiñadas, de Tafalla.
- Máquina Guéret Frères (París) para embotellar gaseosa por el sistema Codd.
- Juguetes de los años 70 del siglo XX: teléfono, comba, herramientas de bricolaje, menaje del hogar y esposas de policía.
- Tajo o silla de tres patas, de Burgui.
- Modelos de mosaico hidráulico y productos de tejería mecánica de fabricación navarra.
- Tres hoces fabricadas en Igúzquiza y una colección de hocetes para viña de Los Arcos.
- Tres “cátedras” o sillas fabricadas en Aezkoa.
- Cuna de madera procedente de Bertiz.
- Maqueta de batán.
- Orza fabricada en Marañón.



“Cátedra”, silla fabricada en Aezkoa.

2009

- Herramientas para la fabricación de mosaico hidráulico.
- Marcador de pan de bronce, de Sangüesa.
- Gradilla doble para fabricar ladrillos, de Corella.
- Galápago para fabricar teja árabe, de Caparroso.
- Teja árabe con la inscripción "H.O.", de Altsasu.
- Siete piezas para la elaboración de cuajada, fabricadas por Domingo Etxandi (Erratzu) en madera de abedul, con sus iniciales grabadas. Proceden de Elbetze.
- Cestas de mimbre fabricadas por el artesano Jesús Emilio Castillo, de Peralta.
- Vasijas cerámicas de Lumbier, Marañón y Estella.
- Tintero de cerámica vidriada, fabricado a molde en los alfares de Estella.
- Jarras de agua y vino, con letras de molde, de los alfares de Estella, probablemente de Echeverría.
- Barreño lañado.
- Túnica de encaje para vestir a un crucificado.
- Capa de cristianar, fabricada a ganchillo.
- Faldón de cristianar, confeccionado manualmente, de Estella.
- Escapularios y medallas de distintas devociones.
- Devocionario en lengua vasca, siglo XIX.

2010

- Dos chascas de maestro procedentes del colegio Santa María la Real (HH. Maristas) de Pamplona.

3.2. Donaciones

Un total de 471 piezas ingresaron en el Museo Etnológico a lo largo de este período gracias a la generosidad y desinteresada contribución de muchos ciudadanos a este proyecto cultural. Detallamos a continuación sus características y procedencias.

2005

- Dos fregaderas de mármol y dos cocinas económicas, de Estella.
- Un salmito (siglo XVIII) de la capilla de la desaparecida Intendencia Militar de Pamplona y una vajilla de juguete comprada en La Habana (años 50 del siglo XX).
- Un flotador de corcho procedente del palacio del Condestable (Pamplona).
- Una teja con cruz inscrita, procedente de un corral derruido en Viana.
- Un yugo de madera de haya en proceso de fabricación y otro terminado, obra ambos del artesano Jorge Urteaga Aguirrebengoa, de Altsasu, para la grabación de un documental para el Museo.
- 32 piezas etnográficas del valle de Lana (herramientas de carbonero y trampas de caza, fundamentalmente).



Cartolas de transporte del carbón, procedentes del Valle de Lana.

- Herramientas de fundición de campanas (terrajás, crisoles, tenazas, moldes de asas, etc.), procedentes de la antigua empresa Fundiciones Erice, de Pamplona.
- Nasa de mimbre para pescar, obra del artesano José Bergera, de Arruazu, realizada para ilustrar un documental del Museo sobre las artes tradicionales de pesca en Navarra.

2006

- Dos disciplinas y cinco paños de andas para Semana Santa, procedentes de Estella.
- Dos layas, una zoqueta y un yunque para picar la guadaña, de Huarte-Pamplona.



Disciplina de hierro, de Estella.

2007

- Cuatro yunques de hocero, realizados sobre metatarsos de bóvido, encontrados en las inmediaciones de Arrasate-Mondragón (Gipuzkoa).
- Tres aderezos o “joyas” de nodriza, procedentes de Pamplona, confeccionados en madera pintada de blanco, rojo y dorado, respectivamente. Cada juego consta de pendientes, alfiler para el moño e imperdible para la toquilla.



Yunque de hocero.

2008

- Enagua de seda y cuatro mantillas negras para ir a la iglesia.
- Ocho estelas discoideas y un fragmento de lápida, procedentes de distintos lugares de Estella.
- Dos serones, un cesto frutero de avellano trenzado, un burro de partir leña, una cernedora, un yunque de afilar guadañas y tres rastrillos para la parva, de Uterga.
- Dos horcas de madera, un par de polainas de cuero, un par de abarcas, una bacía de barbero y una laya, de Tudela.



Estela incompleta procedente de Estella.

2009

- Una *abatza*, de procedencia desconocida.

2010

- Trajes del grupo de coros y danzas de la Sección Femenina de Pamplona. Un total de 329 prendas que fueron donadas por la Delegación del Gobierno en Navarra. Destacan dos conjuntos muy interesantes: ocho parejas completas de trajes roncaleses, confeccionados en la década de 1940; personajes de la *maskarada suletina* y *Bolantes* de Luzaide-Valcarlos, confeccionados en la década de 1960.



Trajes del grupo de Coros y Danzas de la Sección Femenina de Pamplona.

- Un cuartizo y otros elementos para fabricar yugos del artesano *uztar-gile* de Pagola, Pierre Rekondo.
- Artesa para matar corderos y devanadera, de Garralda.
- Partitura del Baile de la Era, de Hilario Olazarán, en su edición original.

3.3. Depósitos

- Colección de 26 máquinas calculadoras fechadas entre finales del siglo XIX y mediados del siglo XX, procedentes de la Dirección General para la Modernización de las Administraciones Públicas. Se cedieron al Museo en 2006 con motivo del cambio de sede de esta unidad.
- Reloj de torre y dos campanas, desmontadas de la iglesia del antiguo colegio de los PP. Capuchinos en Lekaroz. Este depósito fue decidido en 2007 por el Servicio de Patrimonio del Departamento de Economía y Hacienda, como medida preventiva ante las actuaciones de rehabilitación que pudieran realizarse en el edificio, desde 2005 propiedad del Gobierno de Navarra.
- En 2008, el concejo de Ibero depositó en el Museo una colección de 590 libros escolares fechados entre finales del siglo XIX y los años 70 del XX, procedentes del antiguo edificio de la escuela nacional. También se incluyeron en el depósito otros enseres de la escuela como son un retrato de Franco, un retrato de José Antonio Primo de Rivera, dos encerados, una pizarrita individual, un juego de tajos y tres mapas murales. Además, el concejo ha depositado una camilla utilizada antaño para el servicio de traslado de enfermos.
- En 2009, el Museo recogió en el convento de Santo Domingo de Estella, tres estelas discoideas, una de ellas de gran interés por pre-

sentar en una de sus caras labradas las siluetas de un yunque para picar guadañas y una posible piedra de afilar. Estas estelas están inéditas.

3.4. Otras vías de ingreso

En 2005 el Servicio de Patrimonio Histórico decidió trasladar al monasterio de Irache un total de 119 estelas discoideas procedentes del almacén que la Sección de Arqueología y Bienes Muebles tiene en Cordovilla. De esta manera, esta importante e histórica colección pública se adscribía a los fondos del Museo Etnológico.

En 2010, el Servicio de Archivos y Patrimonio Documental entregó al Museo seis láminas de 1852 para la enseñanza de la ortografía en las escuelas, editadas por la imprenta Lorda de Pamplona y procedentes de la antigua escuela de Munárriz.



Estela de procedencia desconocida, trasladada desde el almacén de Arqueología.

4. INVENTARIO Y DOCUMENTACIÓN DE FONDOS ETNOGRÁFICOS

Una labor esencial para garantizar el correcto funcionamiento del Museo Etnológico y el control de su colección es continuar las tareas de catalogación de los fondos que comenzaron en 1993, de manera que el inventario se mantenga en constante actualización.

En estos últimos cinco años se han inventariado 3.823 piezas, concretamente las comprendidas entre los números 10.204 a 14.027, cifra esta última que se corresponde con el total de fondos inventariados a fecha de 31 de diciembre de 2010.

La novedad en este período es que desde 2008 el inventario se realiza en una nueva aplicación informática específica del Museo Etnológico y que se encuentra alojada en el servidor central del Gobierno de Navarra. El modelo de ficha sigue recogiendo los mismos campos que la creada en 1992 y así se ha podido volcar el contenido de anteriores inventarios, que fueron realizados en bases de datos para Access. Esta aplicación permite incorporar la fotografía digital de las piezas y las fichas son accesibles desde cualquier puesto de la red corporativa del Gobierno de Navarra, mediante la habilitación de los permisos de usuario correspondientes por parte del administrador del sistema. A medio plazo, se pretende contar con una versión *on-line* de esta aplicación, de manera que el inventario del Museo esté accesible a todos los ciudadanos.

5. BIBLIOTECA

El Museo Etnológico posee actualmente un fondo bibliográfico y de documentos en soportes audiovisuales de 4.328 ejemplares, entre los que se incluyen 516 documentos en distintos formatos audiovisuales y 185 números de revistas especializadas. Las temáticas que conforman la biblioteca del museo son variadas, pero siempre relacionadas con los ámbitos que abarcan sus colecciones. Destacan la variedad de documentales sobre etnografía de España, así como las publicaciones dedicadas a temas de Antropología y Etnología, a los oficios artesanos, a la cerámica popular española, el folklore y la tecnología agraria, entre otros.

Desde 2010, la biblioteca del museo se encuentra incluida en la Red de Bibliotecas Públicas de Navarra como centro especializado, de manera que el catálogo de sus fondos bibliográficos puede ser consultado a través de Internet, dentro del Catálogo de Bibliotecas Públicas de Navarra. Los fondos de esta biblioteca especializada están disponibles para la consulta en sala, estando excluido el préstamo a domicilio por razones de seguridad para los documentos, aunque sí se contempla el préstamo interbibliotecario. La biblioteca del Museo Etnológico está abierta para los usuarios todos los viernes del año, excepto los festivos, en horario de 9 a 14 horas.

6. DIFUSIÓN

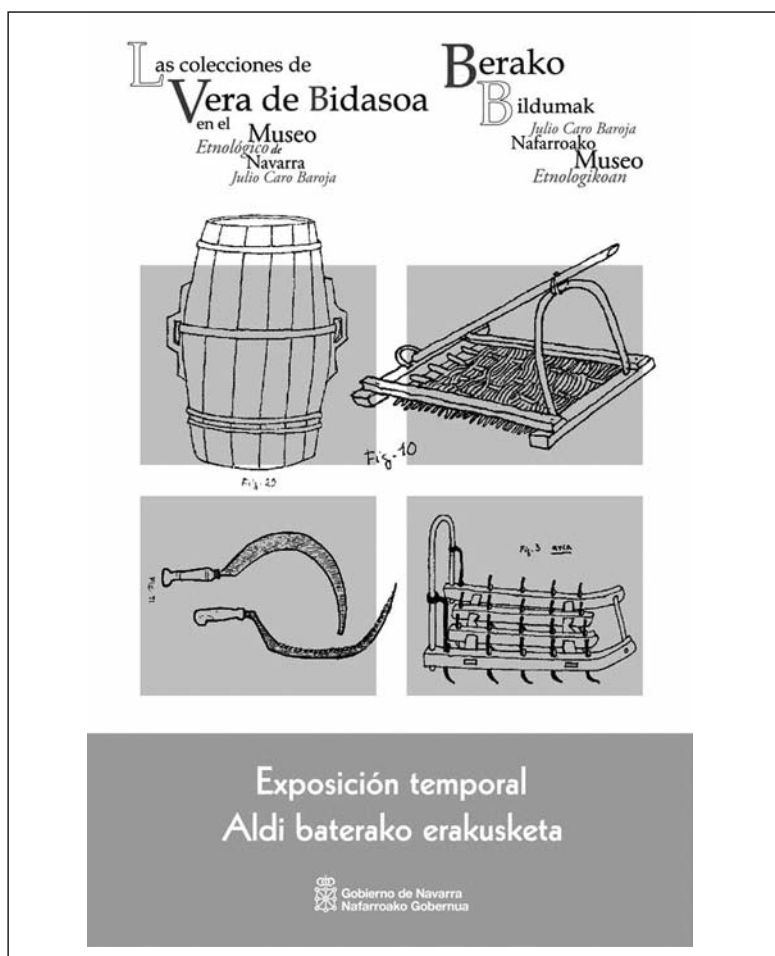
A pesar de que las tareas de traslado supusieron un corte importante de la actividad del museo de cara al exterior y de su situación actual de provisionalidad, el Museo Etnológico ha procurado no dejar de estar presente en la sociedad a través de la organización de las actividades que en cada momento han sido compatibles con sus circunstancias y limitaciones. Estos son los eventos dirigidos al público que el Museo ha organizado en los últimos cinco años:

6.1. Exposición temporal “El Fondo de Vera de Bidasoa-Berako Bildumak” (2005)

Se trató de una actividad conmemorativa de la figura de Julio Caro Baroja, de cuyo fallecimiento se cumplieron diez años en 2005.

El objetivo principal era recordar a este insigne investigador en su faceta relacionada con la génesis del Museo Etnológico de Navarra que lleva su nombre, para cuyo primer proyecto realizó una memoria de contenidos publicada en 1966 y una recopilación de piezas de uso agrícola en los alrededores de la localidad de Bera entre las décadas de 1960-70, por encargo de la Diputación Foral. Esta época coincide también con la grabación del histórico documental *Navarra cuatro estaciones*.

Dado que los fondos que recogió don Julio, prácticamente en su totalidad aperos y vehículos agrícolas, se encuentran actualmente entre las colecciones del Museo Etnológico, se pensó en presentar al público una selección de objetos de lo que dentro del inventario del museo se denomina el “fondo de Bera” y que fueron publicados por el propio investigador en 1969 en la revista *Cuadernos de Etnología y Etnografía de Navarra* bajo el título “Un estudio de tecnología tradicional”. De los 246 objetos que componen dicho conjunto, se seleccionaron 90 para su exposición.



Cartel de la exposición del fondo de Bera (2005).

La exposición se montó, como era habitual en aquellos momentos, en la planta baja del Claustro Nuevo de Iratxe, donde permaneció abierta al público durante los meses de junio a septiembre de 2005. Para la inauguración se contó con una ponencia de Pío Caro Baroja, que glosó de una manera amena y nostálgica sus recuerdos de aquella época en la que recorrió Navarra acompañando a su hermano y registrando en imágenes su trabajo de campo.

A manera de catálogo de la exposición, se editó un CD-ROM que incorporaba los siguientes documentos: fichas de inventario de la 246 piezas que componen el fondo de Bera, organizadas por los caseríos de procedencia, y el facsímil del artículo de 1969 donde se describen las piezas, muchas de las cuales formaban parte de la exposición.

6.2. Programa de itinerancia en residencias de la 3ª edad de la exposición "Niños en blanco y negro-Haurrak zuri beltzean" y entrevistas de campo (2006)

Ya en diciembre de 2004, la exposición itinerante sobre la infancia en la sociedad tradicional "Niños en blanco y negro-Haurrak zuri beltzean" se montó en la Casa de Misericordia de Pamplona, donde un equipo de etnó-

grafos llevó a cabo la grabación de testimonios sobre la infancia entre los residentes de esta institución. El resultado de este trabajo fue presentado en la propia Casa de Misericordia el 26 de junio de 2005, ante los protagonistas del documento y el público general.

Estas experiencias tan satisfactorias nos llevaron a plantear una nueva actividad que conjugase el interés cultural con el social, y que consistió en programar un ciclo de itinerancia de la exposición exclusivamente para las residencias de la tercera edad de Navarra. Este programa incluía la realización de visitas guiadas a la exposición a cargo de guías cualificados. Finalmente, fueron diez los centros que acogieron esta actividad, con un número de residentes cercano a las 1.400 personas. Lamentablemente, otros muchos centros interesados no pudieron disfrutarla por carecer de un espacio adecuado para este tipo de actividad.

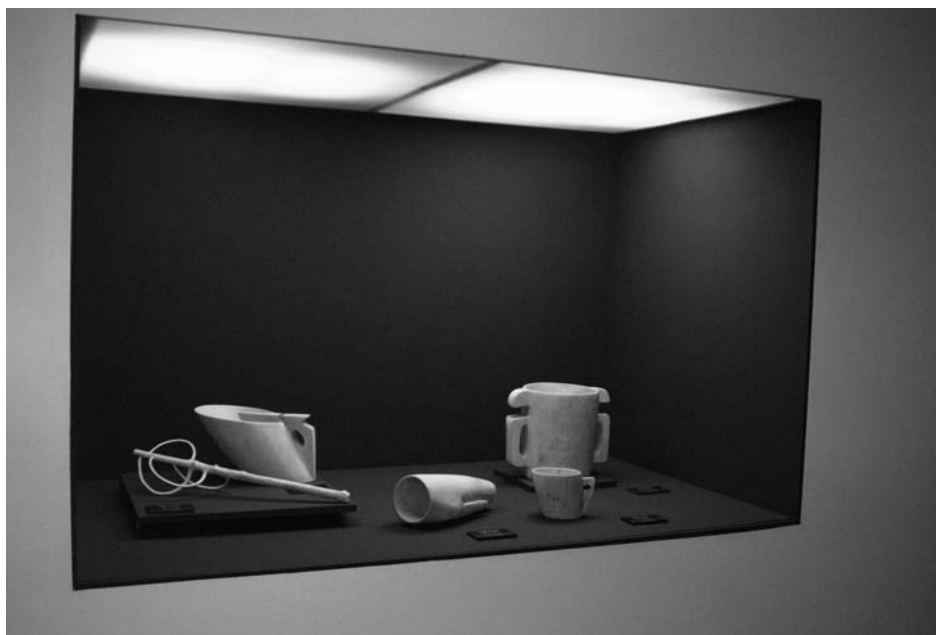


Visita guiada a la exposición “Niños en blanco y negro” en una residencia de la 3ª edad.

A la par que se ofrecía a la contemplación de los residentes, normalmente impedidos de acudir a los centros culturales, una colección de objetos pertenecientes a los tiempos de su propia infancia y vivencias personales, se realizó un trabajo de registro audiovisual de los testimonios de esas personas acerca de ese período concreto de su vida, recogiendo valiosos ejemplos de nanas, canciones, juegos, fórmulas de sorteo, recuerdos, costumbres, adivinanzas, anécdotas y otras muchas expresiones de su acervo cultural. Estos documentos han pasado recientemente a integrarse en el Archivo del Patrimonio Inmaterial de Navarra, gracias al convenio de colaboración firmado entre el Gobierno de Navarra y la Universidad Pública.

6.3. Exposición “ETNOproyecta’07” en el Museo Etnográfico de Castilla y León (2007-2008)

El 16 de noviembre de 2007 se inauguró en el Museo Etnográfico de Castilla y León, en Zamora, la segunda edición del programa de exposiciones temporales ETNOproyecta, una actividad que convierte cada año la sala de exposiciones temporales de este museo castellano en una gran mediateca, donde se puede ver, oír y tocar. ETNOproyecta es un evento en el que los museos etnográficos de otras Comunidades presentan objetos, documentos audiovisuales y publicaciones, intentando mostrar el patrimonio inmaterial de otras áreas de la península ibérica y sus peculiaridades.



Piezas del Museo Etnológico en la exposición ETNOproyecta'07 (noviembre 2007).



Vista de la sala de exposición ETNOproyecta'07.

El Museo Etnológico de Navarra prestó para esta exposición varias piezas de su colección, en un ejercicio de comparación entre los fondos de ambos museos que intentaba mostrar las diferencias y los puntos de contacto entre las tradiciones populares de ambos territorios:

- La leyenda de San Miguel de Aralar, representada por una estela discoidea de Goñi, y la de San Julián el Hospitalario.
- El juego de *laxoa* y el juego de bolos.

- La vajilla de madera.
- La cubrición de tejados.
- La yunta.
- Los aperos agrícolas.

Se escogieron en su mayor parte piezas de fabricación artesanal actual, ya que uno de los principios de ETNOproyecta es que los objetos se puedan tocar. En otros ámbitos de la exposición, se proyectaban en bucle los más de treinta documentales sobre etnografía de Navarra realizados por el Museo Etnológico en colaboración con Pyrene, de cuya evolución daremos cuenta en otro apartado. También se instaló un espacio de lectura para las publicaciones que el Museo había donado para la biblioteca de su homólogo castellano.



Una de las zonas de proyección de documentales.



Zona de lectura.

En enero de 2008, este proyecto en colaboración culminó con un taller sobre txistu y danza popular navarra impartida a alumnos de E.S.O. y un espectáculo vespertino abierto al público a cargo de Mikel y Eiande Aranburu (*txistu* y tamboril) y Alberto Jambrina (gaita castellana y tamboril), en un concierto comparativo de toques entre dos instrumentos de idénticos orígenes pero distinta trayectoria histórica.



Taller de *txistu* con Mikel y Eiande Aranburu (enero 2008).

6.4. Ciclo de proyección de documentales (2009)

En el mes de mayo de 2009, el salón de actos del Archivo Real y General de Navarra acogió tres jornadas de proyección pública de documentales realizados por el Museo Etnológico en colaboración con Pyrene, que venía a ilustrar las recientes declaraciones de Bien de Interés Cultural como Patrimonio Inmaterial de los carnavales de Ituren-Zubieta y de Lantz.

De hecho, la primera sesión estuvo centrada en este tema, proyectándose los dos documentales realizados en 2008, *Joaldunak* y *El carnaval de Lantz*, precedidos de una conferencia sobre la evolución histórica de estas manifestaciones populares a cargo del antropólogo Karlos Irujo y el historiador Mikel Ozkoidi.

La segunda sesión estuvo centrada en explicar los resultados del proyecto de colaboración entre el Museo Etnológico y Pyrene para la recopilación del patrimonio inmaterial de Navarra, contando con la presencia de Eugenio Monesma, director de la productora oscense. Se proyectaron *Los tejados de tabla en el Pirineo* y *La sidra en Lesaka*.

La tercera jornada contó con la presencia de Alfredo Asiáin, director técnico del Archivo del Patrimonio Inmaterial, quien habló sobre las cualidades específicas del patrimonio inmaterial. Los documentales presentados por él trataban sobre tres fiestas populares: "San Miguel de Aralar", "El Obispo de Burgui" y "Juan Lobo".



Ferratzaiileak del carnaval de Lantz en un documental del Museo (febrero 2008).



Joaldunak del carnaval de Ituren-Zubieta (enero 2008).

6.5. Programa de visitas guiadas al almacén (2010)

A pesar de la situación de provisionalidad del museo y de la dificultad para su difusión al carecer de un espacio público donde mostrar sus colecciones, consideramos que es importante continuar realizando la mayor divulgación posible de su existencia entre la sociedad navarra. Para ello, desde 2010 se viene ofreciendo un programa de visitas guiadas al edificio que acoge el Museo, dando la posibilidad de conocer los espacios normalmente vedados al público, los lugares donde trabajan los profesionales y los locales donde se custodian las piezas. Los visitantes conocen así de primera mano y guiados por los técnicos aspectos propios de la labor museística como son la documentación de colecciones o la conservación preventiva. Este conocimiento, sin duda, ayuda a la sociedad a valorar en su justa medida el esfuerzo y la responsabilidad que llevan aparejadas las tareas de custodia del patrimonio cultural.



Visita guiada al almacén de Estella (septiembre 2010).

7. DOCUMENTALES SOBRE EL PATRIMONIO ETNOLÓGICO DE NAVARRA

La necesidad apremiante de llevar a cabo la recopilación y documentación en formato audiovisual del patrimonio cultural inmaterial, llevó al Museo Etnológico en 2001 a poner en marcha una colaboración con la productora oscense Pyrene, especializada desde hace más de treinta años en la realización de documentales etnográficos, lo que ha supuesto hasta 2009 la grabación y edición de 38 programas sobre distintos aspectos de la etnografía de Navarra.

Todos ellos han sido editados en DVD, estando distribuidos por la Red de Bibliotecas Públicas de Navarra y la mayoría de ellos publicados para su venta al público. Como se recordará de artículos anteriores, los títulos rodados y editados entre 2001 a 2004 fueron los siguientes:

Cestos de castaño, El kaikuegile de Oitz, Kaikuak y cuajadas, Los rastrillo, Las carracas, El cucharero de Oitz, Estelas discoideas, San Gregorio Ostiense, San Miguel de Aralar, Esparteros de Sesma, El último escobero de la Berrueza, Escobas de brezo, El guante de laxoa, Los últimos hortelanos de la Mejana, El canñicero de Tudela, Los danzantes de Muskilda, La pesca tradicional, Juan Lobo y el Baile de la Balsa y El alpargatero de Pitillas.

A ellos se han venido a unir diecinueve nuevos programas grabados entre 2005 y 2009, con los siguientes títulos y contenidos:

2005

- *Los Ballesteros de la Santa Cruz de Cintruénigo* (21 minutos): este programa describe la fiesta anual que esta cofradía cirbonera, descendiente de la antigua Hermandad de Ballesteros para la defensa de la villa constituida en la Edad Media, celebra cada 3 de mayo, festividad de la Invencción de la Santa Cruz.
- *El yuguero de Altsasu* (21 minutos): el artesano alsasuarra Jorge Urteaga Aguirrebengoa realizó para nosotros un yugo para bueyes en madera de haya, tal y como los fabricaban a hacha él y su padre hasta los años 60 del siglo XX.



Ballestero de Cintruénigo (mayo 2005).



Fabricando un yugo para un documental del museo (abril 2005).

- *El cordelero de Tafalla* (16 minutos): el veterano artesano Luis López Cárcar revivió para el programa el trabajo de hacer cuerdas con las tres materias primas vegetales tradicionales: esparto, cáñamo y sisal.



Fachada de la cordelería López, en Tafalla (2005).

- *La fiesta del Obispo en Burgui* (11 minutos): cada 6 de diciembre, festividad de San Nicolás, los niños de este pueblo roncalés reviven esta antiquísima tradición ligada al ciclo navideño, formando un cortejo dirigido por el “obispo” y los “canónigos”.

2006

- *La laya navarra*: reportaje de 37 minutos de duración sobre la morfología, tipologías, dispersión geográfica y utilización de este instrumento agrícola tan característico de nuestra Comunidad, cuyo uso está atestiguado iconográficamente desde finales del siglo XIII en la portada de la iglesia de Santa María de Olite. El programa cuenta con los comentarios de José Luis Mingote Calderón, etnógrafo experto en tecnología agraria del Museo del Traje-Centro de Documentación de Etnología del Ministerio de Cultura y de Koldo Colomo, quien lleva varios años desarrollando un trabajo de investigación particular acerca de este instrumento. Además de imágenes acerca de la utilización de la laya, el documental recoge el proceso de fabricación manual de la caja y púas de la laya en la fragua, que revivió el artesano Jesús Juanto Manrique, de Sangüesa, así como la preparación de un mango de madera de olmo por parte del puentesino Pedro Colomo. Finalmente, se recoge el uso lúdico-festivo actual del instrumento agrícola con imágenes de una carrera sobre layas. Fue grabado en las localidades navarras de Puente la Reina-Gares, Artajona, Olite, Gaintza, Monteagudo y Sangüesa.



Un momento de la grabación del documental sobre la laya en Puentelana Reina (2006).



Fabricando el mango de la laya con madera de olmo (2006).

- *Los tejados de tablilla*: documental de 28 minutos realizado con la colaboración de la familia Ancho, de Hiriberri-Villanueva de Aezkoa sobre la utilización, ya en desuso, de la madera para la cubrición de tejados en las comarcas del Pirineo navarro. La primera parte del documental, grabado en los bosques aezkoanos de Berrendi, describe el proceso completo de fabricación manual de las tablillas de haya. La segunda parte, grabada en Orbaizeta, muestra un ejemplo del sistema de colocación de este material para la confección de un tejado.



Serrando el haya en tambores en los bosques de Aezkoa (mayo 2006).



Rajando y preparando las tablillas para el tejado (mayo 2006).

- *El tonelero*: con una duración de 25 minutos, fuimos testigos del proceso completo de fabricación manual, utilizando la herramienta antigua, de un tonel realizada por el artesano de San Adrián José Fernández Coll.



Fabricación de un tonel en San Adrián (2006).

- *El pelotero*: durante algo más de 8 minutos, el veterano artesano vianés Nicolás Duque nos explicó el proceso de elaboración manual de una clásica pelota de frontón, tal y como él lo aprendió en su juventud.

2007

- *Palomeras de Etxalar*: 32 minutos para observar y comprender los ancestrales gestos y ritos de esta modalidad de caza ya documentada en la Edad Media, que se conserva únicamente en el coto de esta localidad navarra y fue declarada Bien de Interés Cultural como Paisaje Cultural por Acuerdo de Gobierno de 13 de marzo de 2010.



Lanzando las paletas para asustar a las palomas en las trepas de Etxalar (noviembre 2007).

- *La siembra y la siega en Fitero*: el agricultor fiterano Jesús Sanz Larrea nos mostró a lo largo de 15 minutos las sufridas tareas del laboreo de la tierra con el arado tradicional y la siega del cereal con hoz y zoque-ta.

2008

- *Joaldunak*: con una duración de 23 minutos, se describen los actos carnavalescos de las localidades de Ituren y Zubieta, más el barrio de Aurtitz, que giran en torno a estos personajes portadores de grandes cencerros que ya son un símbolo de identidad. El documental contó con la participación de los investigadores Mikel Ozkoidi y Karlos Irujo.
- *El carnaval de Lantz*: en algo más de 17 minutos, vemos desfilar a los famosos personajes del carnaval de esta pequeña localidad, "revivido" en los años 60 para la famosa película *Navarra cuatro estaciones* de los hermanos Caro Baroja. Afortunadamente, en esta ocasión no fue necesario recrear de nuevas los ritos casi perdidos por el largo período de prohibición que supuso el franquismo, sino que se ha podido constatar que el carnaval sigue siendo una celebración viva, constantemente renovada y de cuyo valor cultural son muy conscientes sus protagonistas y la multitud de curiosos que acuden cada año a participar de ella.
- *La sidra en Lesaka*: el veterano lesakarra José Irigoien sigue elaborando cada dos años la sidra como antaño, en su lagar de Beriya Etxea. En 16 minutos, asistimos al proceso, a la vez sencillo y laborioso, de producción de sidra a la manera tradicional.



Elaboración artesanal de la sidra en Beriya Etxea de Lesaka (octubre 2008).

- *La fiesta de la sidra en Arizkun*: en algo más de 13 minutos se describe la *Kirikoketa Besta*, una celebración que cada año congrega a decenas de curiosos en el antiguo lagar de sidra de Gamioxarrea, en Arizkun. Esta fiesta sirve para ver en funcionamiento la restaurada prensa de madera, del siglo XVIII, y para degustar un mosto obtenido a la manera tradicional.
- *La Bajada del Ángel de Tudela*: por primera vez en este secular acto del Domingo de Resurrección, el año de esta grabación fue una niña la encargada de interpretar al ángel. Este y los momentos previos de elección y entrenamiento, se describen en este documental de 21 minutos.



El lagar histórico de Gamioxarrea en Arizkun durante la Kirikoketa Besta 2008.



El “ángel de Tudela” ensaya en casa su vuelo (enero 2008).

2009

- *Churrería la Mañueta*: con una duración de 33 minutos, se describe el proceso de elaboración artesanal de los churros en este ya histórico obrador de la vieja Pamplona, al frente del cual sigue la veterana Paulina Fernández con la ayuda de su familia, los Elizalde Fernández.
- *La hilanderas de Ochagavía*: en algo más de 21 minutos, vemos a las mujeres de esta bella localidad salacencina recrear el trabajo de la lana desde el esquileo hasta el tejido de los característicos calcetines.
- *El cestero de Peralta*: el veterano artesano peraltés Emilio Jesús Castillo sigue tejiendo cestos de mimbre como antaño. En 43 minutos, asistimos al proceso de creación de varios tipos de cestas, como la llamada "ferroviaria", rememorando un oficio que alimentó a muchas familias peraltasas antaño, pero ahora caído en el olvido.



El cestero de Peralta elaborando una cesta ferroviaria (2009).

- *Los injertos de la vid en Berbinzana*: en algo más de 17 minutos se describe el proceso de elaboración del injerto sobre cepa americana, una ocupación que antaño dio trabajo a la mayoría de los habitantes de esta localidad ribereña del Arga.



Las injertadoras de Berbinzana (noviembre 2009).

8. INVENTARIOS DEL PATRIMONIO ETNOLÓGICO CONSTRUIDO

8.1. Trujales de tecnología tradicional

En 1997, el Museo Etnológico emprendió a través de la empresa Olcairum la labor de inventariar los trujales de tecnología tradicional y los electrificados de la posguerra, resultando de este trabajo 45 fichas exhaustivas sobre otras tantas instalaciones en peligro de desaparición. Entre otras consecuencias positivas, uno de estos trujales, sin duda el más importante de Navarra por su antigüedad y características constructivas, el llamado “de la Marquesa” en Cabanillas, fue declarado Bien de Interés Cultural como monumento en 2006.



El interior del trujal de la Marquesa, en Cabanillas.

Si bien no se ha vuelto a realizar otra campaña de localización, el inventario se ha ido actualizando en los últimos años con la incorporación de varias fichas más, hasta un total de 50. Este es el resultado del seguimiento que el museo realiza de este tipo de edificaciones, consiguiendo poco a poco el acceso a aquellos cuya existencia conocía y participando en el descubrimiento de nuevas estructuras. Los nuevos trujales que se encuentran ya estudiados son los siguientes:

- Nº 46: Trujal de “las Cordobesas”, en Arróniz.
- Nº 47: Trujal de casa Vélez, en Morentin.
- Nº 48: Trujal rupestre de Solchaga.
- Nº 49: Trujal de casa Larraya, en Larraga.
- Nº 50: Trujal Cooperativo San Isidro, de Tafalla.

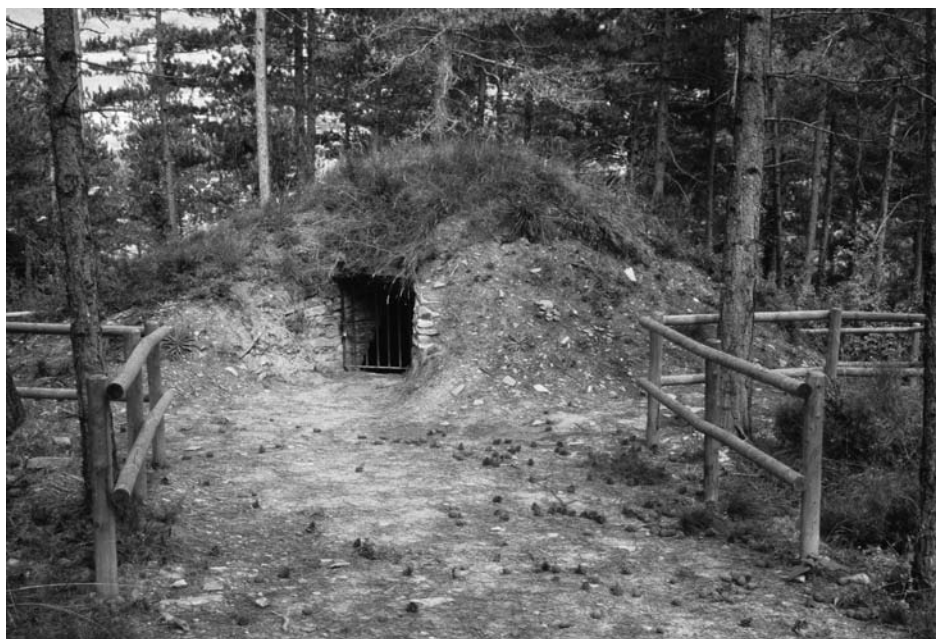
Al igual que las fichas de la fase de 1997, además de la descripción pormenorizada del edificio, maquinarias, herramientas y procesos, se incorpora la documentación fotográfica y planimétrica de todas las instalaciones.



El trujal rupestre de Solchaga.

8.2. Inventario de neveros y pozos de hielo

Entre los años 2007 y 2008, un equipo dirigido por el etnógrafo guipuzcoano Antxon Aguirre Sorondo, realizó por encargo del Museo la memoria e inventario de los neveros y pozos de hielo de Navarra. Esta labor, ciertamente difícil por combinar trabajo de campo con investigación de archivo, así como por la localización muchas veces remota de estas estructuras, concluyó con el listado de 39 neveros dispersos por la geografía de Navarra.



El nevero de Aoiz.

Si bien este trabajo logró localizar la mayoría de las estructuras existentes e incluye las de mayor entidad constructiva se trata, como el anterior, de un inventario abierto al que se irán incorporando otras construcciones conforme vayamos teniendo noticias de su existencia.

8.3. Lagares de sidra

Este inventario se realizó en dos fases entre los años 2006 a 2008. El equipo de la empresa Lurrailan localizó y realizó las fichas, fotografías y planos de 44 lagares para la obtención de sidra, todos ellos ubicados en la montaña atlántica de Navarra.



La prensa del lagar histórico de la Rectoral de Amaiur.

Aunque en principio se podría considerar cerrado, ya que el equipo rectoral realizó una investigación exhaustiva sobre el terreno, al tratarse de estructuras ubicadas en el interior de casas particulares, no hay que descartar nuevas incorporaciones a lo largo de los próximos años.

No nos extendemos más sobre los datos concretos de estos tres inventarios del patrimonio etnológico, ya que los resultados han sido ya publicados en esta misma revista, al igual que la memoria histórica sobre la fabricación de sifón y gaseosa en Navarra desde mediados del siglo XIX hasta el último tercio del XX que el museo realizó en 2009 para documentar la colección adquirida sobre este tema.

9. A MODO DE CONCLUSIÓN

Después de esta exposición resumida de la actividad del Museo Etnológico en los últimos cinco años, se puede concluir diciendo que, afortunadamente, el proyecto sigue adelante y se mantiene el funcionamiento básico de la institución que permite seguir con sus tareas fundamentales: incremento de la colección, inventario y documentación de sus fondos, conservación y difusión, todo ello en la medida de sus posibilidades.

Otras tareas han quedado forzosamente relegadas, debido en parte a la escasez de medios humanos y económicos de los últimos tiempos, pero también a las especiales características de la sede actual del Museo, que no permite una actividad pública, y a la incertidumbre respecto a su futuro a corto plazo.

En los próximos años, esperamos que se vayan concretando los aspectos esenciales que hagan vislumbrar la apertura de esta infraestructura en un plazo razonable, comenzando por la apuesta decidida por este proyecto y la asignación de una sede definitiva.

BIBLIOGRAFÍA

- AGUIRRE SORONDO, A., "Neveros de Navarra. Conservación y comercio de la nieve y el hielo", *Cuadernos de Etnología y Etnografía de Navarra* (en adelante *CEEN*) 42, nº 85 (2010), 5-42.
- AGUIRRÉSAROBÉ, A., "Inventario de lagares de sidra en la Navarra Atlántica: primeros resultados" (en col. con Luis del Barrio y Josu Tellabide), *CEEN* 40, nº 83 (2008), 5-126.
- ASIÁIN ANSORENA, A., "Archivo del Patrimonio oral e inmaterial de Navarra: polifonía de emociones", *CEEN* 37, nº 80 (2005), 7-22.
- CAZORLA DURÓ, A., "Aproximación al trujal rupestre de Solchaga (Navarra)", *CEEN* 40, nº 83 (2008), 169-188.
- HERNÁNDEZ DUQUE, F., "Las antiguas fábricas de mosaico hidráulico en Navarra", *CEEN* 41, nº 84 (2009), 55-96.
- "La fabricación de gaseosas y sifones en Navarra", *CEEN* 42, nº 85 (2010), 43-218.
- IRIGARAY SOTO, S., "Museo Etnológico de Navarra 'Julio Caro Baroja'. Memoria de actividades", *CEEN* 29, nº 69 (1997), 5-14.
- "Funcionamiento y actividades del Museo Etnológico de Navarra 'Julio Caro Baroja'. 1997-1998", *CEEN* 31, nº 73 (1999), 289-304.
- "El inventario de trujales de tecnología tradicional de Navarra: metodología y resultados" (en col. con R. M. Armendáriz y M. R. Mateo), *CEEN* 31, nº 73 (1999), 369-380.
- "Funcionamiento y actividades del Museo Etnológico de Navarra 'Julio Caro Baroja'. Años 1999-2000", *CEEN* 33, nº 76 (2001), 239-253.
- "Memoria de actividades del Museo Etnológico de Navarra 'Julio Caro Baroja'. 2001-2004", *CEEN* 37, nº 80 (2005), 55-84.
- TABAR SARRÍAS, M. I., "La colección de estelas discoideas del Museo de Navarra", *CEEN* 25, nº 61 (1993), 91-189.
- ZUBIAUR CARREÑO, F. J., "Una nueva infraestructura cultural. El Museo Etnológico de Navarra 'Julio Caro Baroja'", *CEEN* 27, nº 65 (1995), 227-231.

RESUMEN

Funcionamiento y actividades del Museo Etnológico de Navarra "Julio Caro Baroja". Años 2005-2010

Este artículo resume la actividad del Museo Etnológico de Navarra "Julio Caro Baroja" en los últimos cinco años, período en el que se ha visto enfrentado al reto de su traslado a otra sede y a la realidad de una situación de provisionalidad que augura un futuro incierto. A pesar de estas circunstancias, el Museo continúa trabajando en sus tareas fundamentales, que son el incremento de su colección, la documentación de sus fondos, su conservación y la difusión del patrimonio etnológico de nuestra Comunidad.

Palabras clave: museo; etnología; traslado; provisionalidad; actividad.

ABSTRACT

Functioning and activity of the Museo Etnológico de Navarra "Julio Caro Baroja". From 2005 to 2010

This is a summary of the activity of the Museo Etnológico de Navarra "Julio Caro Baroja" in the last five years. In this period, the museum has faced up to the challenge of its removal to a new building, so as to its real situation as a temporary project, which leads to an uncertain future. Nevertheless, the Museum keeps on working on the tasks that are basic to support the institution, such as the increase of its collections, the documentation and conservation of the pieces and the communication of the ethnologic trust in Navarre.

Key words: museum; Ethnology; removal; temporary situation; activity.