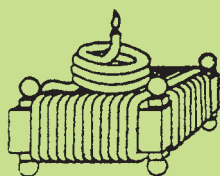

Año LV urtea

N.º 97. zk.

2023



CUADERNOS de Etnología y Etnografía de Navarra

SEPARATA

Catálogo de la colección de estelas del Museo Etnográfico del Reino de Pamplona (Arteta)

Koldo Colomo Castro

Sumario / Aurkibidea

Cuadernos de Etnología y Etnografía de Navarra

Año LV urtea - N.º 97. zk. - 2023

ARTÍCULOS/ARTIKULUAK

Oficios populares en la literatura. Diez autores, diez ocupaciones
Ricardo Gurbindo Gil 9

Dos nuevas estelas discoideas en Rocaforte
Iosu Barragán Cidriain, Sara González Bravo 57

Damnatio memoriae en la cultura local. El patrimonio oscuro
y las fuentes orales en el estudio de un entorno pirenaico
Pablo Orduna Portús 71

Sobre la canción en euskera del robo en 1797 de la imagen de San Miguel
de Excelsis de Aralar
Jabier Kaltzakorta Elortza 93

Emigración navarra a Estados Unidos de América
en la segunda mitad del siglo XX (primera parte)
Mikel Aramburu Zudaire, Asier Barandiaran Amarika, Jaione Inda Aldaz 143

NOTICIAS/BERRIAK

Catálogo de la colección de estelas del Museo Etnográfico
del Reino de Pamplona (Arteta)
Koldo Colomo Castro 247

RESEÑAS / ERRESEINAK 289

IN MEMORIAM

La Hermandad de los Doce Apóstoles de Tafalla (1985)
Javier Rey Bacaicoa 307

Idazlanak aurkezteko arauak / Normas para la presentación de originales /
Rules for the submission of originals 341

Catálogo de la colección de estelas del Museo Etnográfico del Reino de Pamplona (Arteta)

Iruñeko Erresumaren Museo Etnografikoko (Arteta) hilarrien katalogoa

Catalogue of the collection of stelae at the Ethnographic Museum
of the Kingdom of Pamplona (Arteta)

Koldo Colomo Castro
koldocolomo@yahoo.com

DOI: <https://doi.org/10.35462/CEEN97.6>

1. PRESENTACIÓN. 2. LA COLECCIÓN DE ESTELAS DEL MUSEO ETNOGRÁFICO DEL REINO DE PAMPLONA. 2.1. Procedencia. 2.2. Cronología. 2.3. Las creencias religiosas. 2.4. Los espacios de inhumación. 2.5. Funcionalidad. 2.6. Fabricación. 2.7. Iconografía. 2.8. Epigrafía. 3. CATÁLOGO. 4. REFERENCIAS.

1. PRESENTACIÓN

En el año 1964 Joxe Ulibarrena Arellano (Peralta, 25 de enero de 1924-Uterga, 20 de abril de 2020) abrió al público el primer Museo Etnográfico de Navarra en la casa Napartxo de Berrioplano.

En 1982 promovió la creación de la Fundación Mariscal Pedro de Nabarra con el objetivo de facilitar la gestión integral de los fondos del museo. Posteriormente, trasladó esta colección a casa Fantikorena, en la localidad de Arteta (valle de Olo), donde se reinauguró el 10 de octubre de 1986 y es visitable en la actualidad.

Aquella primera colección contaba con piezas etnográficas de gran interés patrimonial, entre las que encontramos un conjunto de estelas discoideas que hoy forman parte de los fondos del Museo Etnográfico del Reino de Pamplona.

Con relación a los aspectos legales que atañen a las piezas que forman nuestra colección, cabe destacar que las estelas discoidales fueron declaradas *Bienes Inventariados*, según dicta el artículo 2 de la Disposición Adicional Segunda, de la Ley Foral 14/2005 del Patrimonio Cultural de Navarra.

Por otra parte, nuestra entidad fue reconocida como *Colección Museográfica Permanente* en 2017, pasando a formar parte del Sistema de Museos de Navarra, al amparo de la Ley Foral 10/2009 de Museos de Navarra.

El Museo Etnográfico del Reino de Pamplona como entidad que trabaja para adquirir, custodiar, conservar, interpretar, investigar, exponer, educar, comunicar, mediar y

difundir el patrimonio de carácter etnográfico del Reino de Navarra, considera que esta colección de veintiséis estelas tiene en sí misma interés cultural para Navarra y, por ello, recoge en este catálogo monográfico estudios realizados en diferentes épocas y de autoría diversa, sumando documentación publicada e inédita, interpretada por especialistas en la materia, con el objetivo de facilitar la accesibilidad y el disfrute de esta parte tan importante de la colección.

Además, esta publicación es un homenaje a todas aquellas personas que han dedicado su tiempo y sus recursos a investigar el legado cultural de este pueblo, conservando así la memoria de nuestro viejo reino.

Elur Ulibarrena Herce
Directora del museo

2. LA COLECCIÓN DE ESTELAS DEL MUSEO ETNOGRÁFICO DEL REINO DE PAMPLONA

La colección de estelas funerarias del Museo Etnográfico del Reino de Pamplona, ubicada en la casa Fantikorena de Arteta, en el valle de Ollo, consta de veintiséis piezas, casi en su totalidad de tipología discoidal. Las estelas presentan diferencias en su estado de conservación: diecinueve piezas están completas, cuatro conservan solo el disco, dos están fragmentadas y una es un fragmento de disco. Todas fueron ingresadas en el museo por Joxe Ulibarrena Arellano, artista, escultor y promotor del actual espacio museístico.

La búsqueda de «la plástica euskariana», término acuñado por Ulibarrena y motor principal de su obra, llevó al escultor a recopilar las piezas que componen el actual conjunto. Así pues, el criterio común para la recogida de las piezas es la pertenencia al territorio histórico del reino de Pamplona, entendido este de una manera esencialista. De este modo lo expresaba el escultor en 1990: «Este museo posee doce estelas, de épocas diferentes y de distintas regiones del Reino de Pamplona, entre ellas de Navarra, Lapurdi, Gipuzkoa, Jacetania, Araba, Bizkaia y Rioja» (Ulibarrena, 1990, p. 27). Añadía, además, que «estas obras tienen un carácter genuino, etnicoplástico, por estar concebidas por una mentalidad oriunda dentro de la adaptación a la arquitectura y decoración heteroplástica; pero de expresiones simbólicas y epigráficas» (Ulibarrena, 1990, p. 27).

2.1. Procedencia

La mirada artística de Joxe Ulibarrena, preocupada por el estudio plástico, obvió otros aspectos de carácter más científico, como es la anotación de la procedencia de las piezas. Es cierto que la publicación de su hijo Odón Ulibarrena Iroz (1985), la del propio Joxe (1990) y el manual de visitas del museo, redactado entre los años 1980 y 1986, ofrecen algunos datos sobre el origen de varias piezas que hemos recogido para este catálogo. Sin embargo, el resto del conjunto no se ha podido relacionar con su

lugar de procedencia, ya que a pesar de que el manual de visitas nombra varios (Beroiz, Zabaldika, Amaiur, Itoiz, Pamplona, Obanos e Idoi), no ofrece ninguna descripción ni fotografía de la pieza que permita su identificación. Del mismo modo, desconocemos si todas las estelas nombradas están actualmente en la colección o si desaparecieron, ya que, por ejemplo, la estela de Latasa, publicada por Odón Ulibarrena (1985, p. 93), fue robada del museo cuando este se ubicaba en la localidad de Berrioplano.

De cualquier manera, y a pesar de esta carencia informativa, una mirada comparativa a la iconografía de las actuales piezas nos confirma que al menos las estelas 11, 14, 15, 16, 17 y 26 presentan correlatos iconográficos entre las más de mil setecientas estelas discoidales navarras catalogadas en la actualidad¹, y que el apellido Urdániz, presente en la epigrafía de la estela 25, es original del valle de Goñi y nos remite a tierras navarras.

Finalmente, hemos realizado una investigación en torno las piezas catalogadas como de los «alrededores de Loarre». En realidad, y a tenor de las similitudes tipológicas, iconográficas y epigráficas que mantienen con varias piezas jaquesas, y de las circunstancias del hallazgo de estas últimas, podemos afirmar que, al menos, dos estelas de la colección del museo (estelas 2 y 3) provienen del cementerio del desaparecido convento de San Francisco de la ciudad de Jaca. Sus correlatos son las piezas 1 y 7 expuestas en la casa consistorial de dicha localidad y publicadas por Marco Simón y Ona González en 1994 y, posteriormente, en 2015, por García Omedes.

2.2. Cronología

Las piezas de la colección se enmarcan dentro de una horquilla cronológica que abarca desde la Edad Media hasta el siglo XIX. Atendiendo, por un lado, a la cronología general de fabricación de estelas discoidales en Navarra y en otras latitudes peninsulares, y por otro, a su iconografía, podemos afirmar que la mayor parte de las piezas fueron realizadas entre los siglos XII y XV (estelas 1-18). Como dato poco habitual, y gracias a su estudio epigráfico, sabemos que la estela 1 pertenece al siglo XII y que la estela 2 está fechada epigráficamente en 1285.

Además, en la colección hay un grupo de piezas que son de cronología posmedieval y están realizadas entre los siglos XVI y XIX. De este grupo destacan una pieza discoidal probablemente del siglo XIX (estela 25) y una pieza tabular cementerial de finales del siglo XIX o de comienzos del XX (estela 26).

2.3. Las creencias religiosas

En el mundo cristiano la muerte provoca una ruptura temporal entre el alma y el cuerpo, quedando este último a la espera de la resurrección. La muerte en sí no es temida por los hombres y mujeres del Medievo; el temor verdadero es al infierno.

1 Nafarroako Kultur Ondarea / Patrimonio Cultural de Navarra. <https://administracionelectronica.navarra.es/webextregistrobienes/pantallas/gestionbienbusqueda.aspx?idioma=eu-ES>

A partir del siglo XII surgen las parroquias, que, entre otras atribuciones, proporcionan los sacramentos. En torno a ellas florecen los cementerios parroquiales, lugares de inhumación de los feligreses y fuente de ingresos para las parroquias. En ellos la estela discoidea es el hito funerario más abundante, al menos dentro de la geografía peninsular cristiana y hasta la Baja Edad Media. Es también, durante el siglo XII, cuando la idea del juicio final se representa en las portadas de los templos y los actos individuales de las personas van cobrando una mayor relevancia en la salvación del alma.

Ya en el siglo XIII, con el despertar urbano, se consolida un tercer espacio entre el cielo y la tierra denominado purgatorio. Este espacio refuerza el valor de los sufragios y de las oraciones por las almas, fomentando así la solidaridad entre vivos y muertos.

A partir del siglo XIV cobra fuerza la creencia en un segundo juicio particular que se produce tras el deceso. En este contexto Jesús y María se convierten en los intercesores principales por el alma de la persona fallecida, y comienzan a publicarse una serie de textos o tratados denominados *Ars Moriendi*, cuya función es la de ayudar a tener una buena muerte que favorezca la salvación del alma.

2.4. Los espacios de inhumación

El lugar de reposo de los restos mortales tiene su relevancia, debido a que allí esperarán hasta el día de la resurrección de la carne. Así pues, las estelas marcan y protegen el lugar donde descansa el cuerpo y son hitos para el recuerdo del difunto y la oración por el alma. Las inhumaciones se realizan en el cementerio de la propia parroquia, aunque en el ámbito urbano también se eligen otros lugares con prestigio en las labores de intercesión por las almas, como es el caso de conventos e iglesias de ciertas órdenes religiosas.

Por otra parte, y aunque resulte paradójico con la creencia de la espera de la resolución de la carne, estos camposantos pleno y bajomedievales están sometidos a una explotación intensiva y las inhumaciones se acumulan unas sobre otras, debiendo realizarse, con cierta periodicidad, el traslado de los huesos a los osarios para dejar espacio a las nuevas inhumaciones.

Durante el periodo medieval, la estela discoidal es el hito funerario utilizado por un amplio sector de la población. Este sector goza de cierto estatus social y económico y, según la iconografía plasmada en las estelas, se trata de personas religiosas, miembros de órdenes militares-religiosas, profesionales de la artesanía, agricultores importantes, linajes de prestigio e incluso nobleza baja.

A diferencia del resto de la población, los miembros de la nobleza y de la jerarquía eclesial son inhumados en el interior de los templos, generalmente en capillas propias o en lugares cercanos al altar.

Con el final del periodo medieval, las inhumaciones cambian su ubicación de forma generalizada, pasando de estar en el cementerio exterior a ocupar el interior del templo, espacio sagrado hasta entonces reservado en exclusiva a la nobleza y la alta jerarquía eclesial.

En este nuevo contexto la estela desaparece, pero las diferencias socioeconómicas en el interior del templo se mantienen mediante el tipo de monumento funerario y la ocupación de los espacios privilegiados en el interior del templo. Por ejemplo, la cercanía al altar y a la pared del evangelio, o las propias capillas laterales construidas para albergar los restos mortales son los espacios más deseados para el descanso eterno. Además, en las nuevas tapas sepulcrales colocadas en el suelo del templo, realizadas en piedra o en madera, se pueden ver los nombres y apellidos, e incluso la heráldica de las familias económica y socialmente más relevantes.

La excepción en tierras vascas, sin embargo, la hallamos en *Iparralde*, al norte de los Pirineos, donde las inhumaciones continúan en el exterior del templo y las estelas discoidales cobran un protagonismo inusitado hasta entonces, que comienza en el siglo XVI y continúa hasta la primera mitad del siglo XVIII. Esta realidad también ocurre en los camposantos del extremo norte de Navarra. Un buen ejemplo son las estelas del cementerio-jardín de estelas de Abaurrea Alta².

En general, estas piezas posmedievales, entre otras características, presentan una iconografía generalmente identificable, que aunque hunde sus raíces en la decoración de las estelas medievales navarras, evoluciona como respuesta a las nuevas realidades sociales y religiosas, mostrando una técnica y estilo magistral, acorde con las necesidades sociales y económicas del momento.

Algunos ejemplares de gran interés se pueden visitar en el Musée Basque et de l'histoire de Bayonne³ y en el interesante centro de interpretación de la Asociación Lauburu, ubicado en la localidad bajonavarra de Larzabale.

Finalmente, la mentalidad higienista surgida de la Ilustración y espoleada por la alta demografía de la segunda mitad del siglo XVIII y las constantes epidemias, provoca que la sociedad moderna regrese al espacio cementerial exterior como lugar de inhumación, aunque esta vez en una ubicación alejada del núcleo poblacional y bien ventilada, tal y como hoy la conocemos.

2.5. Funcionalidad

La estela discoidea es un marcador funerario cementerial que habitualmente se coloca en la cabecera de la tumba. Sin embargo, y al menos desde el siglo XVI, tal y como nos indica una pieza fechada del museo de Burgos, las discoidales también han cumplido otra funcionalidad diferente, aunque también de carácter funerario: las estelas conmemorativas o de camino.

En algunos territorios peninsulares estos hitos han dado continuidad posmedieval a la forma discoidal (Navarra, Gipuzkoa, Álava, Burgos...) y se han erigido a la vera de

2 <https://valledeaezkoa.com/que-ver-y-hacer/jardin-de-las-estelas-2/>

3 <https://www.musee-basque.com/>

los caminos en recuerdo de una muerte violenta, accidental o repentina, en la que no hubo ocasión de recibir la extremaunción. Por ello, su función principal ha sido, además de bendecir el lugar, recoger las rogativas por el alma, solicitando un recuerdo y una oración a quien pasa junto a la estela.

El uso de este tipo de piezas aumenta a partir de la segunda mitad del siglo XVIII hasta mediados del siglo XX. Esta revitalización del hito conmemorativo de camino responde a los cambios en las costumbres funerarias y a la mentalidad romántica de la época.

Su identificación es sencilla, ya que se ubican fuera del camposanto y casi siempre presentan fórmulas epigráficas del tipo «Aquí murió...» o «Aquí mataron...».

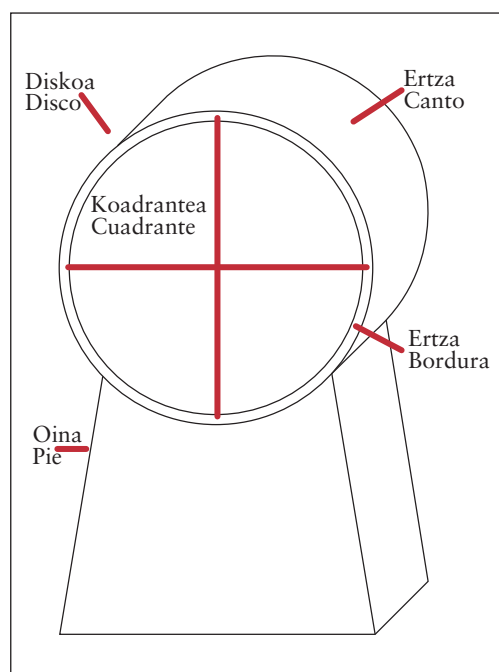


Figura 1. Partes de una estela (Colomo & Ukar, 2022, p. 16).

En la colección se conserva una pieza conmemorativa de camino que, sin duda, señalaba el lugar donde falleció Martina Urdánoz (estela 25).

2.6. Fabricación

Poco ha variado la construcción manual de la estela en el tiempo. El tipo de piedra utilizado casi siempre es local. Las piezas de la colección están todas realizadas en piedra caliza y arenisca.

Gracias a las huellas dejadas por las herramientas conocemos bien el proceso constructivo de una estela. Para realizar la extracción de la piedra se utilizan las cuñas (A), la maza (B) y la almádena (C).

Posteriormente, con la ayuda del compás (Ñ), se traza un círculo perfecto sobre el bloque de piedra y con la ayuda de la regla o escuadra (P) el trazado del pie, que puede adquirir diferentes formas. A continuación, el trinchante liso o de dientes (Q, E) prepara el campo iconográfico por las dos caras del disco.

En ocasiones, antes de realizar un trazado inicial o boceto de la decoración, las caras de la estela se pulen con una piedra de dureza similar. Los bocetos pueden realizarse con un puntero (H) y posteriormente se trabajan con la ayuda del cincel (J, L) y del puntero, labrando el motivo, generalmente en bajorrelieve plano, aunque en ocasiones se aplican otras técnicas como la incisión o el relieve negativo.

Con la generalización de la escritura, a partir del siglo XVI, el modelo de estela tabular cobra una mayor relevancia, ya que su campo epigráfico ofrece un espacio más organizado y cómodo para la lectura.

La epigrafía, en las estelas de la colección, está realizada en técnica incisa, mediante puntero o cincel, aunque también es habitual que se realice en bajorrelieve.

El color debió de tener cierta relevancia en las estelas funerarias, y es probable que un número importante de estelas tuvieran decoración pictórica. Sin embargo, las piezas de este tipo que han llegado hasta nosotros son excepcionales, ya que la ubicación en el exterior y la falta de estudios sobre esta cuestión no han permitido su detección.

A través de la etnografía, conocemos casos en la Baja Navarra de piezas pertenecientes a los siglos XIX y XX decoradas con dos colores, cuyo mantenimiento corría a cargo de los familiares.

Como curiosidad, dos ejemplares de la colección del museo etnográfico de Arteta muestran una decoración en bicromía, obtenida mediante el labrado de una piedra arenisca de sedimentación. Así, gracias a la variación natural de tonalidad en las capas exterior e interior de la piedra, y mediante el empleo de la técnica de bajorrelieve, se consigue que el fondo presente una tonalidad diferente al de la figura.

2.7. Iconografía

La iconografía, habitualmente, está presente en las dos caras del disco; sin embargo, no es extraño que solo esté realizada en una. En ocasiones, el canto también aparece decorado, bien mediante motivos geométricos (estela 6) o excepcionalmente mediante epigrafía (estelas 1 y 2). La bordura del campo iconográfico suele ser simple, pero en ocasiones es doble (estelas 12, 16 y 17), e incluso puede estar decorada con un motivo de zigzag labrado en bajorrelieve (estela 7).

La cruz es el motivo más representado en las estelas discoidales y simboliza la fe cristiana y la esperanza en la resurrección. Son escasas las piezas que no la tienen en alguna de sus caras (estelas 8 y 23). A excepción de algunos casos de cruz latina (estelas 25, 19 y 26), en el formato discoidal habitualmente encontramos cruces griegas,

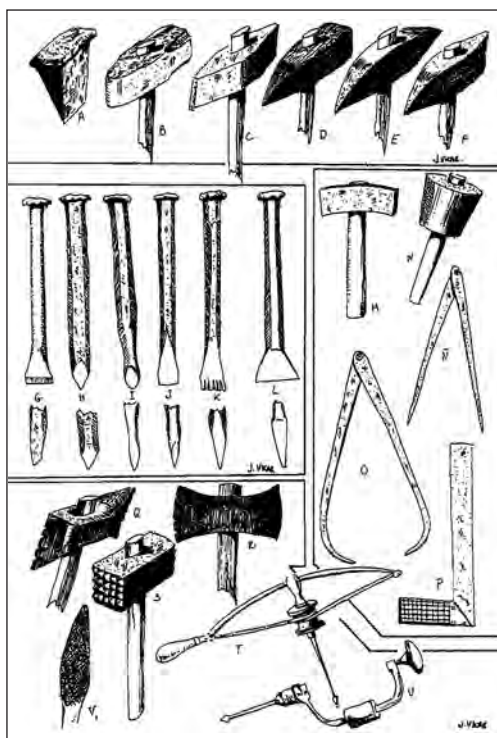


Figura 2. Herramientas de cantero (Ukar, 1994, p. 115).

que pueden ser de brazos rectos o curvilíneos y, dentro de estas últimas, de extremos cóncavos o convexos. Además, si reparamos en los extremos, hallaremos una gran variedad de tipos de cruz, como la cruz recruzada (estela 18), la cruz flordelisada (estela 17), la cruz floronada (estelas 6, 14 y 15). Si reparamos, en cambio, en la forma del cuerpo tenemos una cruz losange (estelas 14 y 15), una cruz de círculos (estela 2) y una cruz de cuadrado central (estela 17), y si reparamos en los brazos observaremos cruces con poma (estela 6) y, según la funcionalidad, una cruz procesional (estela 6). Además, los cuadrantes de la cruz pueden estar decorados con motivos secundarios: cruces (estela 7), geometrías de círculos radiados y hexapétalas (estela 7), fitomorfo –en forma de hoja– (estela 6), formas arquitectónicas de tracerías góticas (estela 13), antropomorfos (estela 21) incluso armas como la ballesta (estela 16).

Las figuras geométricas son el segundo grupo iconográfico más relevante. Dentro de la colección, podemos observar bellas composiciones geométricas de hexapétalas en una pieza de Iroz (estela 8) y en el reverso de otras dos estelas (estelas 14 y 15). La flor de seis pétalos, además de ser un bello motivo de inspiración solar, posee una dilatada tradición histórica desde la prehistoria hasta nuestros días, y en el contexto medieval bien puede representar, mediante el juego de figura-fondo, una cruz de seis brazos. Desde una lectura simbólica, el número seis hace referencia al equilibrio y al alma humana.

Otra figura geométrica habitual en las estelas navarras es la estrella. Dentro de la colección encontramos una estrella de ocho puntas muy desgastada por la erosión, que tan solo conserva la decoración en su extremo inferior (estela 22). Además, también hay una estrella de seis puntas polilobuladas, de clara inspiración mudéjar (estela 6) y un motivo solar irregular de hexapétala central (estela 21).

Finalmente, varios círculos concéntricos están representados en una estela de la localidad navarra de Eransus, de cronología posmedieval, que fue publicada en 1920 por el etnógrafo polaco Eugeniusz Frankowski (estela 23).

Además de la hexapétala, que en este catálogo está incluida dentro de la imaginería geométrica, en el marco discoidal aparecen con cierta frecuencia los motivos fitomorfo o vegetales. En la colección se puede observar una pequeña flor, de ejecución realista, representada en el centro de una estrella polilobulada (estela 6). La presencia vegetal está relacionada con la resurrección, ya que hace referencia al ciclo de regeneración anual de las plantas.

Otro tipo de iconografías, personalizan la estela. El primer grupo, algo difuminado en su interpretación, es la figura humana o la figura antropomorfa. Este tipo de representación es habitual en época romana, donde aparece la persona fallecida, pero también en la Edad Media, grabada en lápidas y en sarcófagos. En la colección, la figura humana está presente en dos ocasiones. En la primera (estela 11), ocupa todo el espejo iconográfico y tiene la mano en postura de bendecir, con el brazo levantado y los dedos índice y anular extendidos, y el resto recogidos. Por su actitud, esta figura bien podría hacer referencia a un sacerdote, tal y como aparece en los sellos personales de religiosos, sin descartar tampoco que pudiera estar representando un momento del rito del funeral,

imagen que se representa en sarcófagos. La segunda (estela 21) es una decoración secundaria, en el interior de un cuadrante, y muestra un antropomorfo en movimiento, con las piernas ensanchadas y los brazos extendidos en cruz. Algunas representaciones similares en estelas posmedievales vascas han sido interpretadas como danzantes.

Continuando con la iconografía personalizadora, en un segundo grupo encontramos la representación de los oficios, que aparecen tras la consolidación de los centros urbanos a mediados del siglo XIII. Una ballesta está representada como motivo secundario en el cuadrante de una cruz griega (estela 16). Este tipo de arma está presente en varias piezas medievales navarras y su representación perdura en época posmedieval, en piezas discoidales del territorio norpirenaico vasco.

Finalmente, la podadera (estela 4), presente en una estela de procedencia oscense, es un instrumento prototípico que representa el mundo agrícola. Su plástica está representada con una tipología distinta a la utilizada en Navarra (Colomo, 2023) –que se puede contemplar en una pieza de la exposición permanente de estelas del Ayuntamiento de Tafalla⁴, pero similar a la de una tapa de sepultura medieval de Isun de Basa (Huesca).

Una tercera vía de personalización a través de la imaginería se consigue mediante el uso de la heráldica y de la pseudoheráldica, definida esta última como aquella figura o mueble del repertorio heráldico carente de marco o escudo. Estos muebles, de gran variedad temática, ofrecen una referencia directa al apellido o linaje. Sin embargo, no siempre son fáciles de interpretar y requieren de un conocimiento heráldico profundo.

En el conjunto aparecen tres probables casos de pseudoheráldica. El primero (estela 1) es una pieza plenomedieval que muestra un cánido andante con epigrafía datada en el siglo XII. Una segunda pieza, también medieval, muestra un castillo mampostado con puerta de doble hoja y arco de medio punto, y tres torres, la central o torre del homenaje de mayor tamaño, todas coronadas con tres merlones triangulares, muy habituales en las representaciones de castillos heráldicos catalanes (estela 5).

Finalmente, la estela 3, de cronología medieval, muestra una original flor trifoliada (una hoja lateral está prácticamente perdida por el desgaste), que no coincide formalmente con la representación de la flor de lis, ya que sus hojas laterales no se curvan, aunque su composición podría estar en relación con este emblema heráldico. En cualquier caso, tampoco se puede descartar un posible simbolismo religioso.

2.8. Epigrafía

La epigrafía en las discoideas de época medieval es muy escasa. Sin embargo, dentro de la colección del museo encontramos dos piezas excepcionales, personalizadas a través de la inscripción en el canto (estelas 1 y 2) y en la cara del disco (estela 1).

4 Casa de Cultura, calle Túbal 19, Tafalla (Navarra).

La estela 1 tiene grabado en el canto el nombre «BERNART d: GET...» y en su frontal una palabra fragmentada acabada en «... ENA». La estela 2 muestra el nombre de «Mi[guel] d[e] Ciresa», seguramente natural de Siresa, que falleció en 1285.

El origen de estas dos piezas parece ser oscense, y una de ellas tiene un paralelo claro en el conjunto de estelas de Jaca (estela 2).

La provincia de Huesca, y más en concreto la comarca de Jacetania, presenta un número importante de inscripciones medievales. La existencia de varios centros epigráficos, de gran relevancia a nivel peninsular, como el monasterio de San Juan de la Peña, las catedrales de Jaca, Huesca y especialmente la de Roda de Isábena, muestran producciones en las que destacan los necrologios o epigrafías funerarias.

Esta situación explicaría la relevante presencia de epigrafía plenomedieval en las discoidales oscenses. En las inscripciones recogidas aparecen fórmulas funerarias en las que se cita el nombre y la fecha del deceso, con el objetivo de interceder con mayor eficacia por el alma del individuo fallecido. Los tipos de letra utilizados son la letra carolina (estela 1) y la gótica minúscula (estela 2).

A partir del siglo XVI es más habitual la presencia de epigrafía en las discoidales. Una pieza del siglo XVIII o XIX (estela 25) habla del lugar del fallecimiento y del nombre de la difunta: «Martina Urdanoz». La inscripción está realizada en letra cursiva, mezclando algunas letras en mayúscula con minúsculas, y el sentido de su lectura es de arriba abajo y de izquierda a derecha, con dos líneas continuas en los cuadrantes inferiores.

3. CATÁLOGO

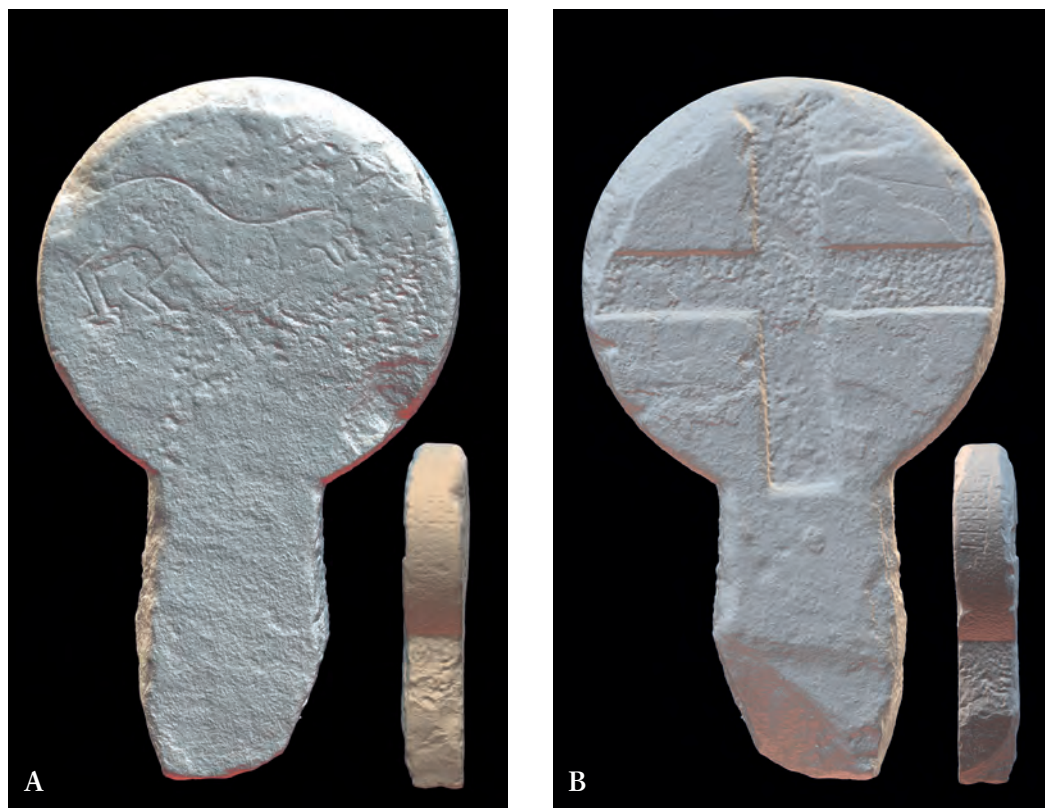
La realización de este catálogo se ha llevado a cabo mediante el estudio directo de las piezas, la consulta de bibliografía especializada, la búsqueda en archivos de patrimonio y la investigación de campo. A través de un sistema de fichas se han recogido los aspectos de interés de cada pieza, de una manera descriptiva: contexto, estado, material, medidas, técnica e iconografía, cronología y estudios sobre la pieza. Al final de la publicación se ofrecen todas las referencias bibliográficas utilizadas para la realización de este catálogo.

La nomenclatura empleada en la catalogación de las piezas está recogida del diccionario multilingüe de Ucla (López de los Mozos & Menchon, 1995), de la propuesta metodológica de Joan Menchon Bes (1993) y de la obra del navarro Jesús Ukar Muruzabal (1994), estudio referencial sobre la iconografía de las estelas discoidales navarras.

La lectura y transcripción de la epigrafía ha sido realizada por María Encarnación Martín López.

El orden de presentación de las piezas responde a criterios principalmente cronológicos, aunque también de origen. Mediante esta organización de las piezas, se ha pretendido ofrecer una mejor comprensión diacrónica del desarrollo iconográfico.

Estela 1 (número de inventario 2219)



Origen: Alrededores de Loarre, según la ficha del museo.

Funcionalidad: Funeraria.

Tipología: Discoidal. Pie de lados paralelos.

Material y conservación: Arenisca; completa.

Medidas: Altura: 56,5 cm. Diámetro: 34 cm. Espesor: 10 cm.

Técnica A: Incisión.

Técnica B: Relieve negativo.

Técnica C: Incisión.

Decoración A: Motivo pseudoheráldico: cánido. Fragmento epigráfico: «...ENA». Sin bordura.

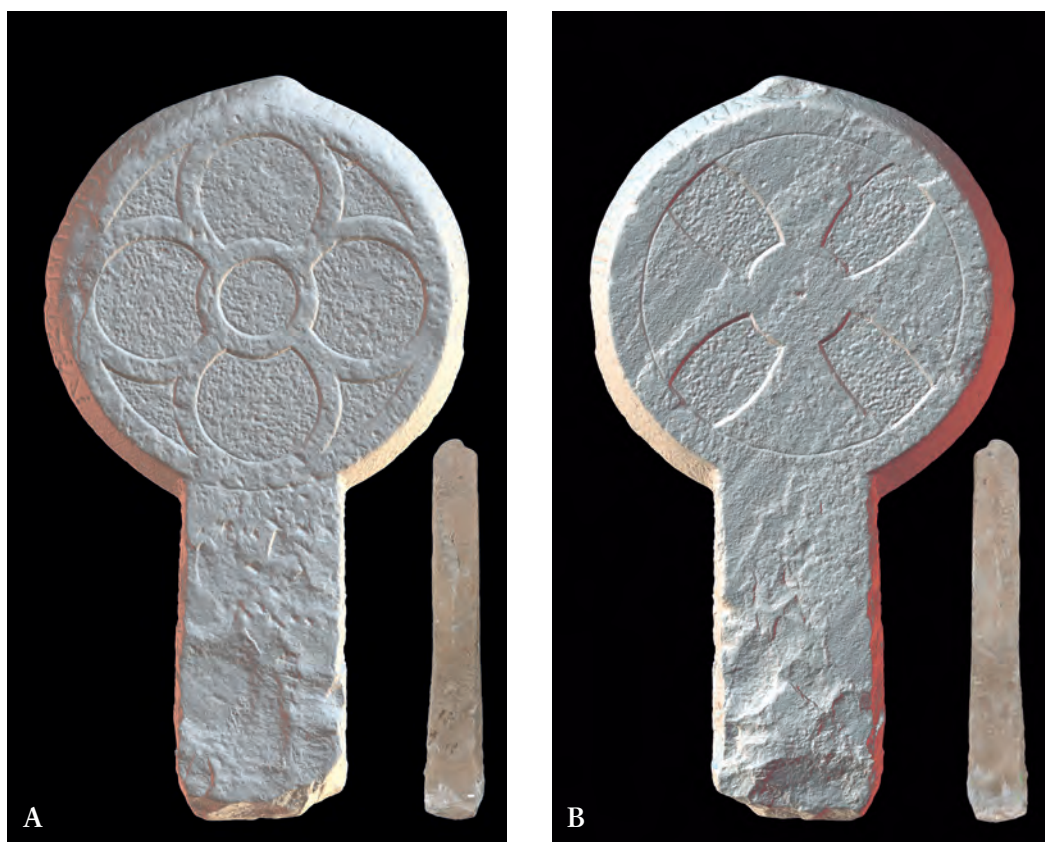
Decoración B: Sin decoración.

Epigrafía C: «BERNART d : GET...», en letra carolina.

Cronología: Siglo XII.

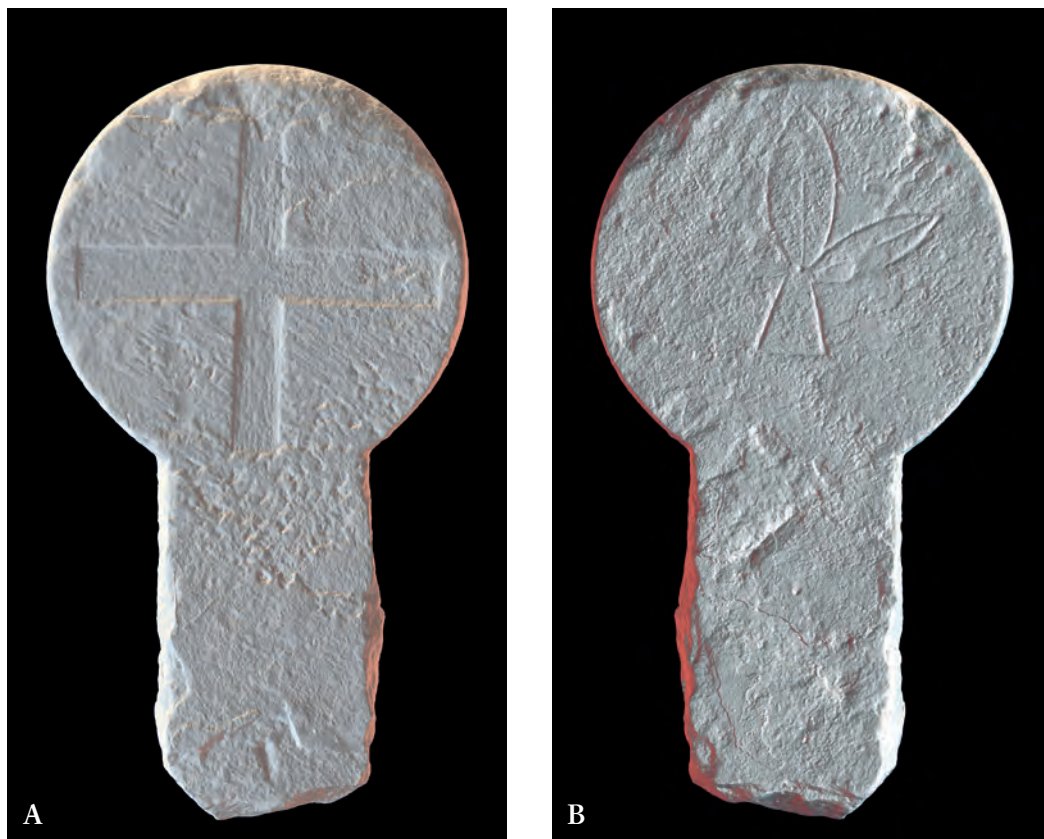
Bibliografía: Ulibarrena, 1990, pp. 27-29.

Estela 2 (número de inventario 2511)



- Origen: Jaca / Chaca (Huesca), cementerio del convento de San Francisco.
 Funcionalidad: Funeraria.
 Tipología: Discoidal con protuberancia. Pie de lados paralelos.
 Material y conservación: Arenisca; completa.
 Medidas: Altura: 89 cm. Diámetro: 51 cm. Grosor: 12 cm.
 Técnica A: Bajorrelieve plano.
 Técnica B: Bajorrelieve plano.
 Técnica C: Incisa.
 Decoración A: Cruz formada por cuatro círculos. Bordura simple.
 Decoración B: Cruz de brazos curvilíneos y círculo central. Bordura simple.
 Epigrafía C: «- : MCCC:XX:III: / OBIT MIDCIRESA:». (Escrita en ambos campos del canto biselado).
 Datación: 1285.
 Bibliografía: Ulibarrena, 1990, pp. 27-29. Pieza paralela en: Marco & Ona, 1994 (estela 1); García, 2015 (estela 1).

Estela 3 (número de inventario 2406)



Origen: Probablemente Jaca / Chaca (Huesca), cementerio del convento de San Francisco.

Funcionalidad: Funeraria.

Tipología: Discoidal. Pie de lados paralelos.

Material y conservación: Arenisca; completa.

Medidas: Altura: 62 cm. Diámetro: 35 cm. Grosor: 10 cm.

Técnica A: Relieve negativo.

Técnica B: Incisión.

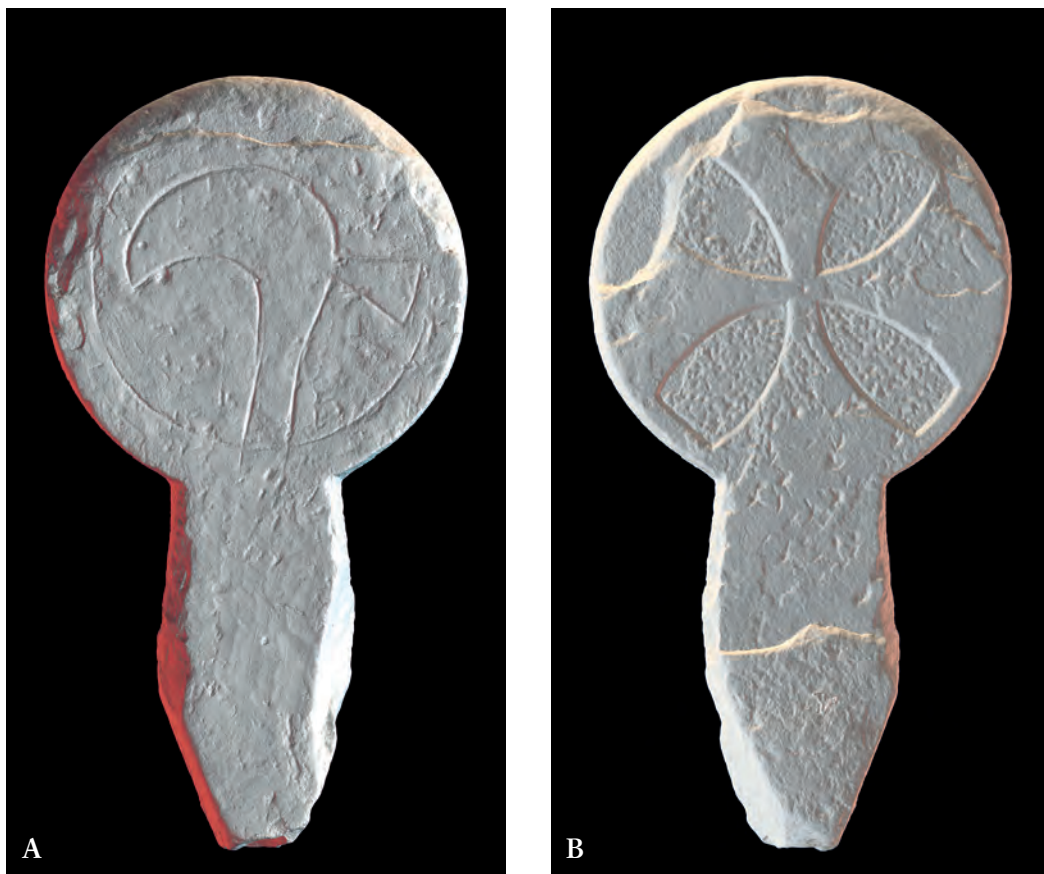
Decoración A: Cruz griega, sin bordura.

Decoración B: Flor de tres hojas. Sin bordura.

Cronología: Siglo XIII.

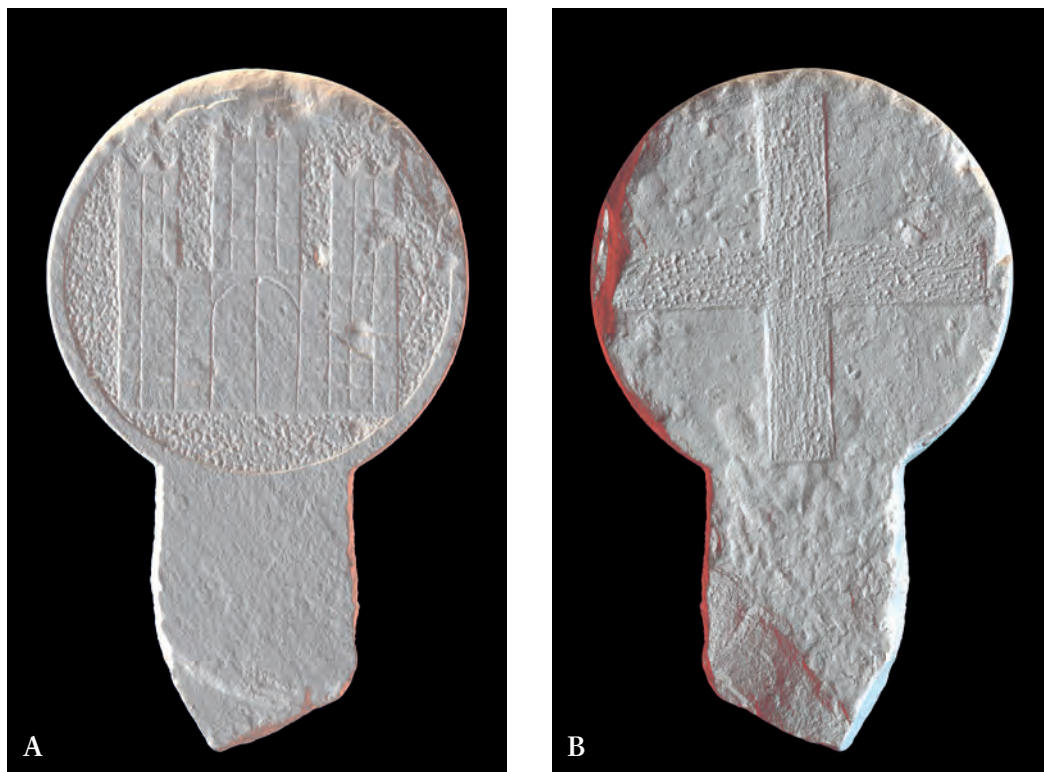
Bibliografía: Inédita. Para la búsqueda de paralelos: Marco & Ona, 1994 (estela 7). También en García, 2015 (estela 7).

Estela 4 (número de inventario 2514)



- Origen: Alrededores de Loarre, según la ficha del museo.
 Funcionalidad: Funeraria.
 Tipología: Discoidal. Pie de lados paralelos y convergentes.
 Material y conservación: Arenisca; completa.
 Medidas: Altura: 70 cm. Diámetro: 40 cm. Espesor: 10,5 cm.
 Técnica A: Bajorrelieve plano.
 Técnica B: Bajorrelieve plano.
 Decoración A: Herramienta, podadera. Bordura simple. Las tonalidades naturales de la piedra aportan bicromía a la imagen.
 Decoración B: Cruz de brazos curvilíneos y extremos convexos.
 Cronología: Siglos XIII-XV.
 Bibliografía: Ulibarrena, 1990, p. 27; Ukar, 1994, p. 475; Colomo, 2023, pp. 54-58.

Estela 5 (número de inventario 2542)



Origen: Alrededores de Loarre, según la ficha del museo.

Funcionalidad: Funeraria.

Tipología: Discoidal. Pie de lados paralelos.

Material y conservación: Arenisca; completa.

Medidas: Altura: 67 cm. Diámetro: 44 cm. Espesor: 10 cm.

Técnica A: Incisión y bajorrelieve plano.

Técnica B: Relieve negativo.

Decoración A: Castillo mampostado con puerta de arco de medio punto y puerta de doble hoja; tres torres, la central de mayor tamaño, todas coronadas con tres merlones triangulares, típicos de los castillos heráldicos catalanes. Mueble heráldico. Bordura simple. Las tonalidades naturales de la piedra aportan bicromía a la imagen.

Decoración B: Cruz griega, sin bordura.

Cronología: Siglos XIII-XV.

Bibliografía: Ulibarrena, 1990, p. 27.

Estela 6 (número de inventario 3230)



Origen: Aoiz (Navarra).
 Funcionalidad: Cementerial.
 Tipología: Discoidal. Pie de lados divergentes.
 Material y conservación: Arenisca; completa.
 Medidas: Altura: 74 cm. Diámetro: 33 cm. Espesor: 15 cm.
 Técnica A: Bajorrelieve plano.
 Técnica B: Bajorrelieve plano.
 Técnica C: Bajorrelieve plano.
 Decoración A: Cruz procesional de brazos pometeados y extremos floronados, con una hoja de hiedra en cada cuadrante.

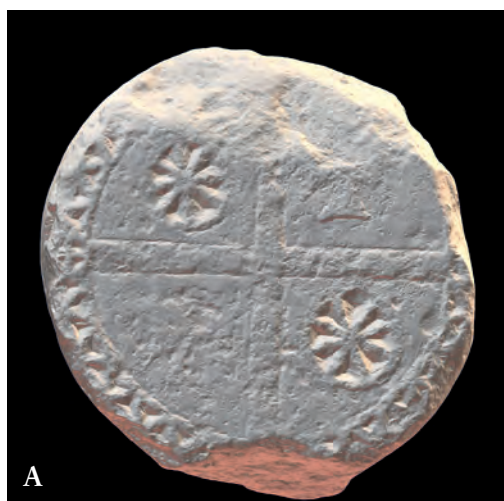
Decoración B: Estrella de seis puntas polilobuladas mediante círculos en los vértices y con flor central.

Decoración canto: Hexapétala.

Cronología: Siglos XIII-XV.

Bibliografía: Tabar, 1979 (estela 1).

Estela 7 (número de inventario 2549)



Origen: Beasoáin, valle de Ollo (Navarra).

Funcionalidad: Funeraria.

Tipología: Discoidal.

Material y conservación: Caliza; solo conserva el disco.

Medidas: Diámetro: 41 cm. Espesor: 16,5 cm.

Técnica A: Incisión y bisel.

Técnica B: Incisión y bajorrelieve plano con ligero bisel.

Decoración A: Cruz griega incisa de cuadrantes decorados. En los superiores, estrella de ocho puntas y cruz griega de brazos curvilíneos. En los cuadrantes inferiores se repiten los mismos motivos, pero colocados a la inversa. Bordura en zigzag.

Decoración B: Composición de estrellas de ocho puntas.

Cronología: Siglos XIV-XV.

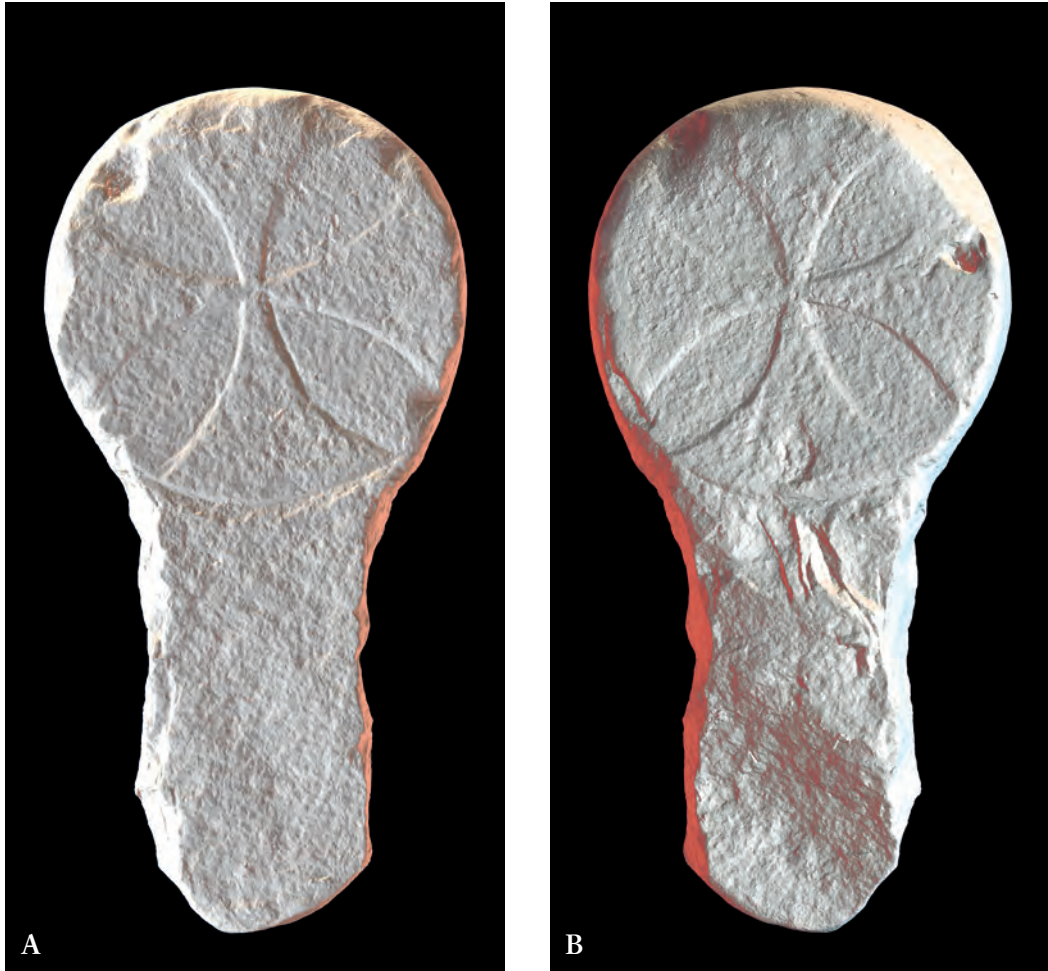
Bibliografía: Inédita.

Estela 8 (número de inventario 2545)



Origen: Iroz, valle de Esteribar (Navarra).
 Funcionalidad: Funeraria.
 Tipología: Discoidal. Pie de rectas paralelas.
 Material y conservación: Arenisca; completa.
 Medidas: Altura: 66 cm. Diámetro: 30 cm. Espesor: 15 cm.
 Técnica A: Bajorrelieve plano.
 Técnica B: Bajorrelieve plano.
 Decoración A: Conjunto de hexapétalas. Bordura simple.
 Decoración B: Conjunto de hexapétalas. Bordura simple.
 Cronología: Siglos XIII-XVI.
 Bibliografía: Ulibarrena, 1985, p. 98.

Estela 9 (número de inventario 2541)



Origen: Desconocido.

Funcionalidad: Funeraria.

Tipología: Discoidal. Pie de lados convergentes.

Material y conservación: Caliza; completa.

Medidas: Altura: 51 cm. Diámetro: 25 cm. Espesor: 15,3 cm.

Técnica A: Bajorrelieve.

Técnica B: Bajorrelieve.

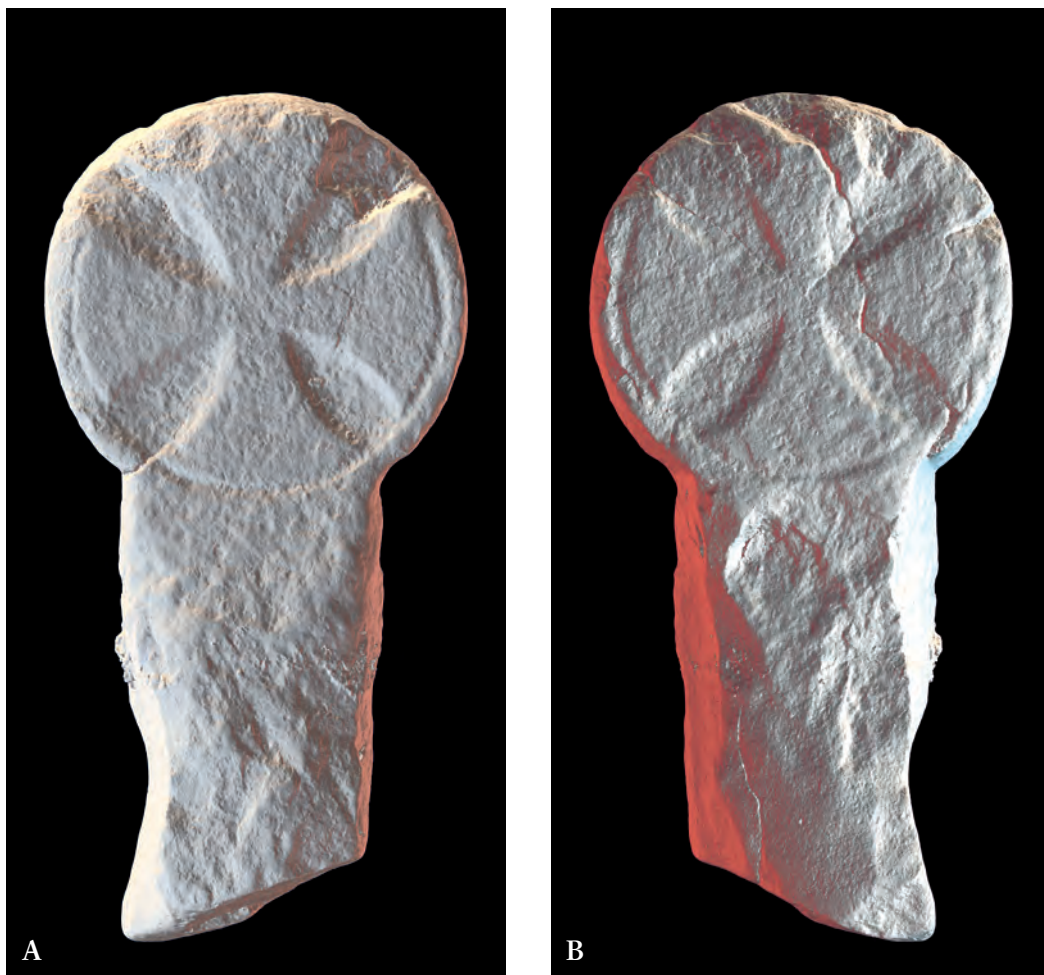
Decoración A: Cruz griega de brazos curvilíneos y convexos. Sin bordura.

Decoración B: Cruz griega de brazos curvilíneos y convexos. Sin bordura.

Cronología: Siglos XII-XV.

Bibliografía: Inédita.

Estela 10 (número de inventario 2493)



Origen: Desconocido.

Funcionalidad: Funeraria.

Tipología: Discoidal. Pie de lados paralelos.

Material y conservación: Arenisca; completa.

Medidas: Altura: 56 cm. Diámetro: 29 cm. Espesor: 14 cm.

Técnica A: Bajorrelieve plano.

Técnica B: Bajorrelieve plano.

Decoración A: Cruz curvilínea de extremos convexos. Bordura simple.

Decoración B: Cruz curvilínea de extremos convexos. Bordura simple.

Cronología: Siglos XIII-XV.

Bibliografía: Inédita.

Estela 11 (número de inventario 2433)



Origen: Desconocido.

Funcionalidad: Funeraria.

Tipología: Discoidal. Pie de lados convergentes.

Material y conservación: Arenisca; completa.

Medidas: Altura: 98 cm. Diámetro: 42,5 cm. Espesor: 16 cm.

Técnica A: Bajorrelieve.

Técnica B: Relieve negativo.

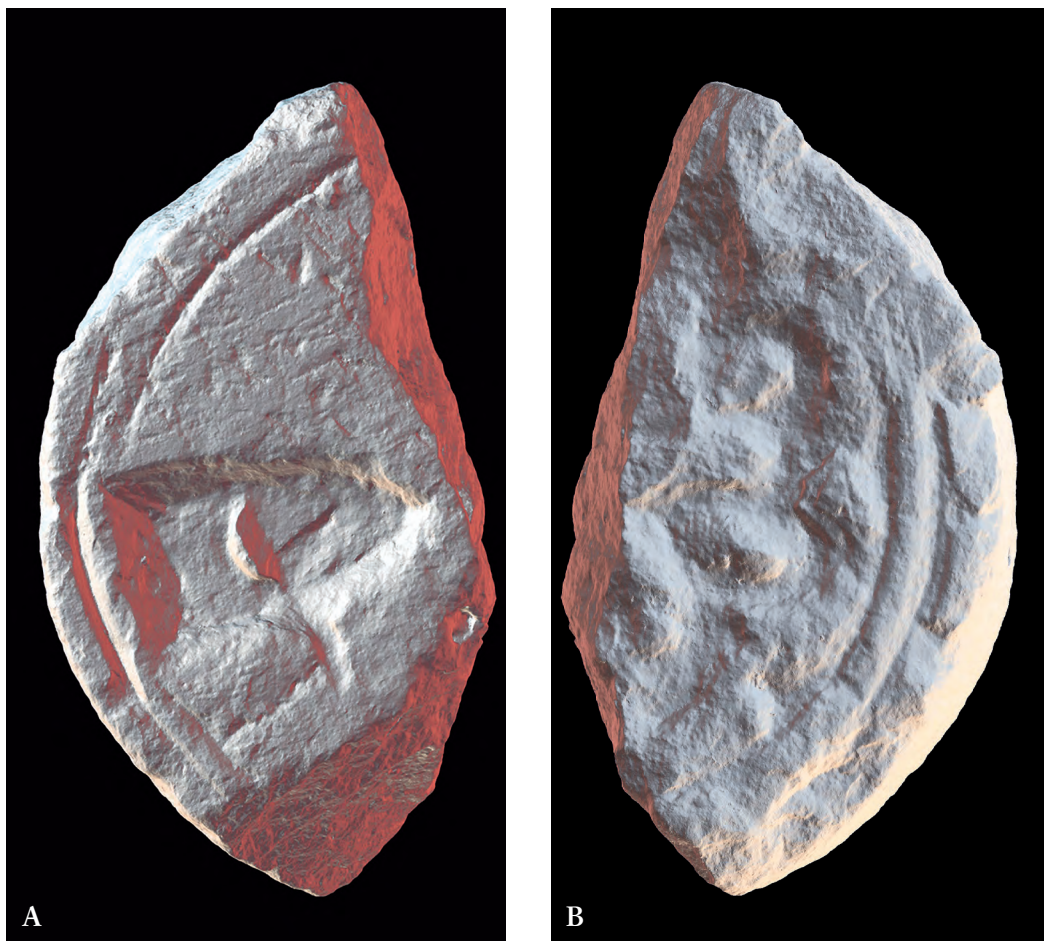
Decoración A: Imagen de un personaje que muestra los dedos de su mano derecha en posición de bendecir. Bordura simple.

Decoración B: Cruz.

Cronología: Siglos XII-XV.

Bibliografía: Ukar, 1994, p. 447.

Estela 12 (número de inventario 2404)



Origen: Desconocido.

Funcionalidad: Funeraria.

Tipología: Discoidal.

Material y conservación: Caliza; fragmento de disco.

Medidas: Diámetro: 31 cm (calculado $15,5 \times 2$). Espesor: 11,5 cm.

Técnica A: Bajorrelieve plano.

Técnica B: Bajorrelieve.

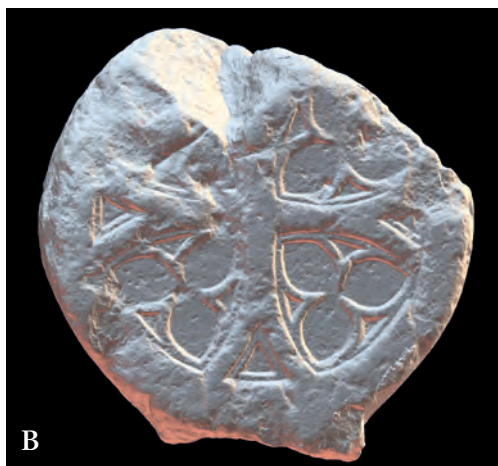
Decoración A: Cruz de brazos curvilíneos y extremos convexos. Bezantes entre los brazos. Bordura simple.

Decoración B: Formas lobuladas. Bordura doble.

Cronología: Siglos XII-XV.

Bibliografía: Inédita.

Estela 13 (número de inventario 2547)



Origen: Desconocido.

Funcionalidad: Funeraria.

Tipología: Discoidal.

Material y conservación: Arenisca; fragmentada.

Medidas: Diámetro: 30 cm. Espesor: 14,3 cm.

Técnica A: Bajorrelieve.

Técnica B: Bajorrelieve.

Decoración A: Cruz bipartita con decoración trilobulada apuntada en los cuadrantes.

Bordura simple.

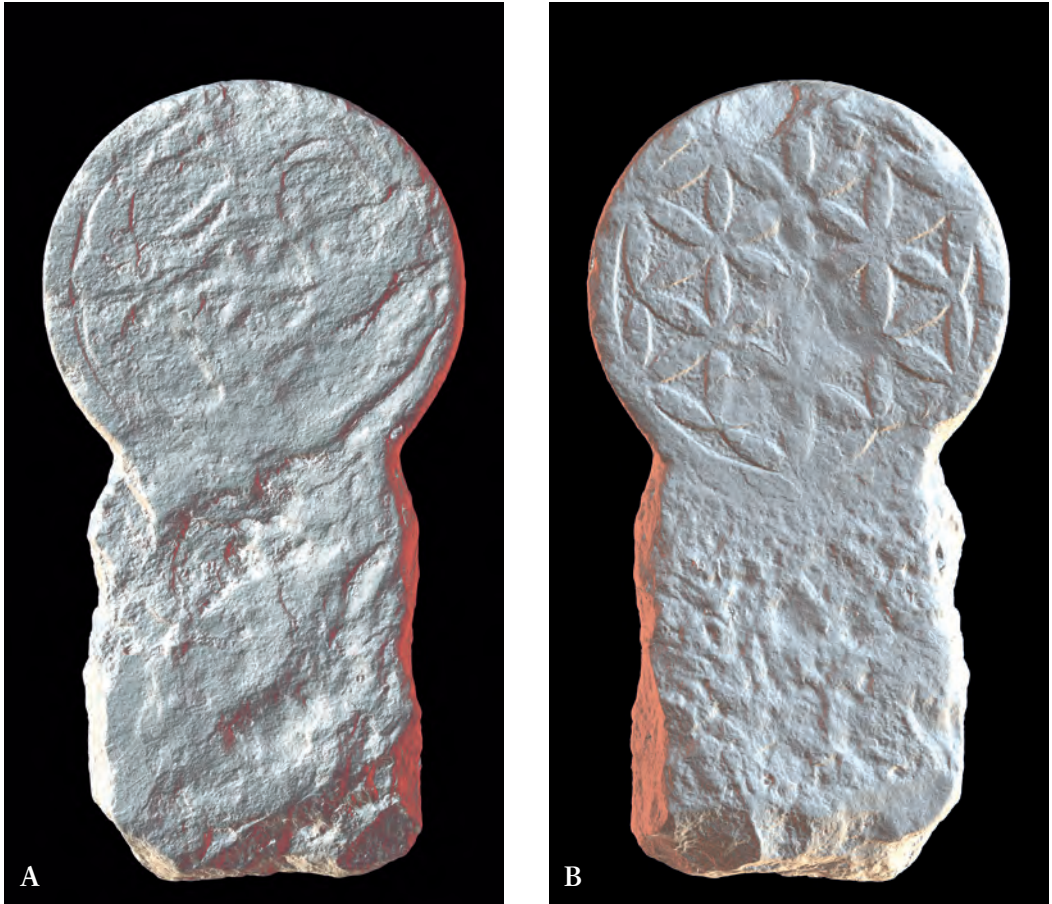
Decoración B: Cruz bipartita con decoración trilobulada apuntada en los cuadrantes.

Bordura simple.

Cronología: Siglos XIII-XV.

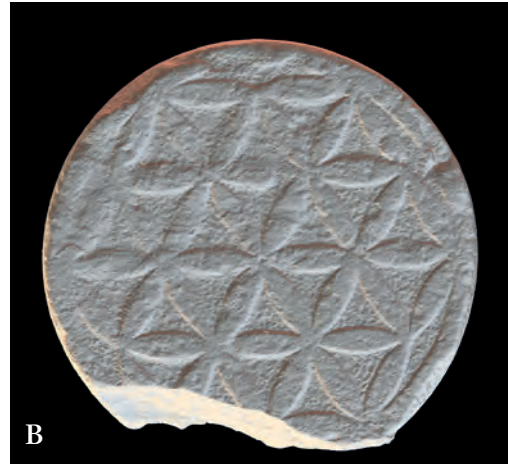
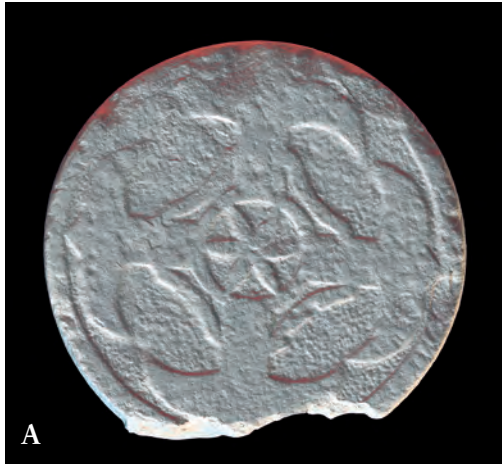
Bibliografía: Inédita.

Estela 14 (número de inventario 1347)



- Origen: Desconocido.
 Funcionalidad: Funeraria.
 Tipología: Discoidal. Pie de lados paralelos.
 Material y conservación: Arenisca; solo conserva el disco.
 Medidas: Altura: 85 cm. Diámetro: 43,5 cm. Espesor: 13 cm.
 Técnica A: Bajorrelieve plano.
 Técnica B: Bajorrelieve plano.
 Decoración A: Cruz de extremos florenzados con hexapétala en el centro. Bordura simple.
 Decoración B: Composición de hexapétalas. Bordura simple.
 Cronología: Siglos XIII-XV.
 Bibliografía: Inédita.

Estela 15 (número de inventario 2239)



Origen: Desconocido.

Funcionalidad: Funeraria.

Tipología: Discoidal.

Material y conservación: Arenisca; solo conserva el disco.

Medidas: Diámetro: 43,5 cm. Espesor: 13 cm.

Técnica A: Bajorrelieve plano.

Técnica B: Bajorrelieve plano.

Decoración A: Cruz de extremos florenzados con hexapétala en el centro. Bordura simple.

Decoración B: Composición de hexapétalas. Bordura simple.

Cronología: Siglos XIII-XV.

Bibliografía: Inédita.

Estela 16 (número de inventario 2971)



Origen: Desconocido.

Funcionalidad: Funeraria.

Tipología: Discoidal. Pie de lados paralelos.

Material y conservación: Caliza; completa.

Medidas: Altura: 68 cm. Diámetro: 38,5 cm. Espesor: 12 cm.

Técnica A: Bajorrelieve plano.

Técnica B: Bajorrelieve plano.

Decoración A: Cruz griega doble, unida a bordura doble. En los cuadrantes distintas formas triangulares.

Decoración B: Cruz de brazos curvilíneos y extremos convexos, unida a una bordura doble. En los cuadrantes hay una forma triangular, una ballesta y un aspa. Bordura doble.

Cronología: Siglos XIII-XV.

Bibliografía: Inédita.

Estela 17 (número de inventario 2540)



Origen: Desconocido.

Funcionalidad: Funeraria.

Tipología: Discoidal. Pie de lados paralelos.

Material y conservación: Caliza; completa.

Medidas: Altura: 80 cm. Diámetro: 37 cm. Espesor: 13 cm.

Técnica A: Bajorrelieve.

Técnica B: Bajorrelieve.

Decoración A: Cruz flordelisada con un bezante en los cuadrantes. Bordura doble.

Decoración B: Cruz flordelisada con un bezante en los cuadrantes. Bordura doble.

Cronología: Siglos XIV-XV.

Bibliografía: Inédita.

Estela 18 (número de inventario 2548)



Origen: Desconocido.

Funcionalidad: Funeraria.

Tipología: Discoidal. Pie de lados divergentes.

Material y conservación: Arenisca; fragmentada.

Medidas: Altura: 56 cm. Diámetro: 28,5 cm. Espesor: 15,5 cm.

Técnica A: Incisión.

Técnica B: -.

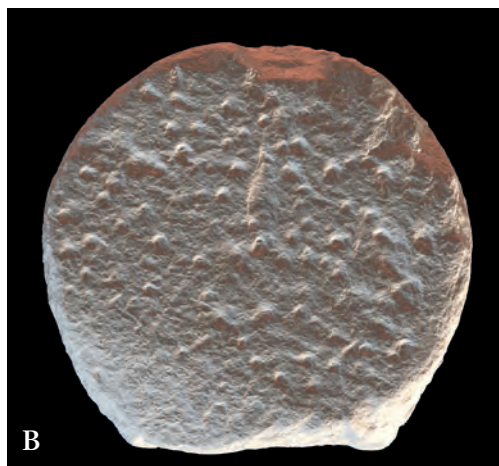
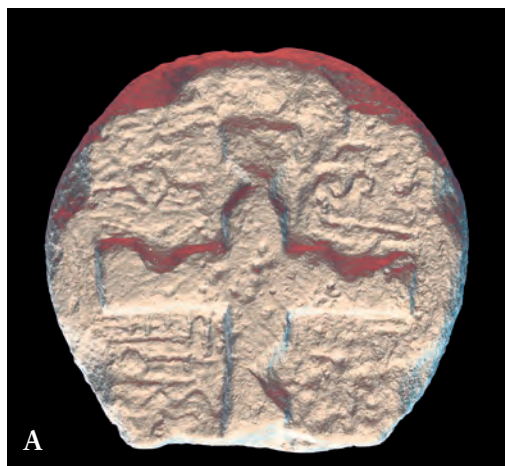
Decoración A: Cruz latina recruzada. Sin bordura.

Decoración B: Sin decoración.

Cronología: Medieval o posmedieval.

Bibliografía: Inédita.

Estela 19 (número de inventario 2237)



Origen: Desconocido.

Funcionalidad: Funeraria.

Tipología: Discoidal.

Material y conservación: Arenisca; solo se conserva el disco.

Medidas: Diámetro: 30 cm. Espesor: 15 cm.

Técnica A: Bajorrelieve plano.

Técnica B: Marcas de trabajo a punzón.

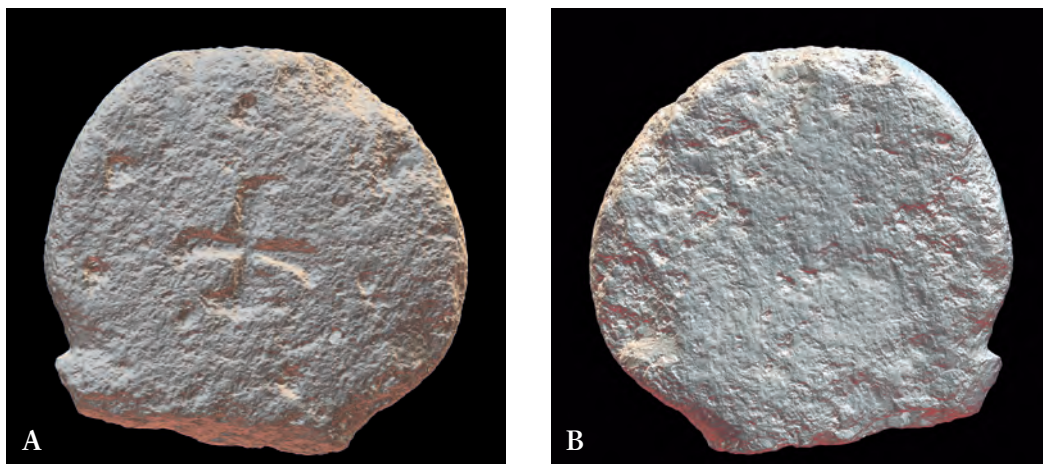
Decoración A: Cruz griega. Sin bordura. Grafitos en cuadrantes a manera de pseudoescritura, con líneas rectas y sinuosas de organización horizontal, en ocasiones unidas a formas geométricas (círculo y romboide).

Decoración B: Marcas de trabajo dejadas por el punzón.

Cronología: Medieval o posmedieval.

Bibliografía: Ulibarrena, 1990, pp. 27-29.

Estela 20 (número de inventario 1348)



Origen: Desconocido.

Funcionalidad: Funeraria.

Tipología: Discoidal.

Material y conservación: Arenisca; solo conserva el disco. Presenta manchas de pintura.

Medidas: Altura: 50 + cm. Diámetro: 51 cm. Espesor: 12,5 cm.

Técnica A: Incisión.

Técnica B: -.

Decoración A: Cruz griega. Parece que a posteriori se ha intentado convertir la cruz en una esvástica. Seis ligeras perforaciones en posición circular periférica entorno al motivo central.

Decoración B: Sin decoración.

Cronología: Medieval o posmedieval.

Bibliografía: Inédita.

Estela 21 (número de inventario 3301)



Origen: Desconocido.

Funcionalidad: Funeraria.

Tipología: Discoidal. Pie de lados paralelos.

Material y conservación: Caliza; completa.

Medidas: Altura: 70 cm. Diámetro: 37,5 cm. Espesor: 12 cm.

Técnica A: Bajorrelieve plano.

Técnica B: Bajorrelieve plano.

Decoración A: Hexapétala dentro de un círculo de forma solar. Bordura simple.

Decoración B: Cruz ancorada y un antropomorfo en el cuadrante superior izquierdo.

Bordura simple.

Cronología: Siglos XV-XVI.

Bibliografía: Inédita.

Estela 22 (número de inventario 2238)



Origen: Desconocido.

Funcionalidad: Funeraria.

Tipología: Discoidal. Pie de lados paralelos.

Material y conservación: Arenisca; completa. La iconografía está muy perdida.

Medidas: Altura: 59 cm. Diámetro: 37,5 cm. Espesor: 13 cm.

Técnica A: Bajorrelieve plano.

Técnica B: -.

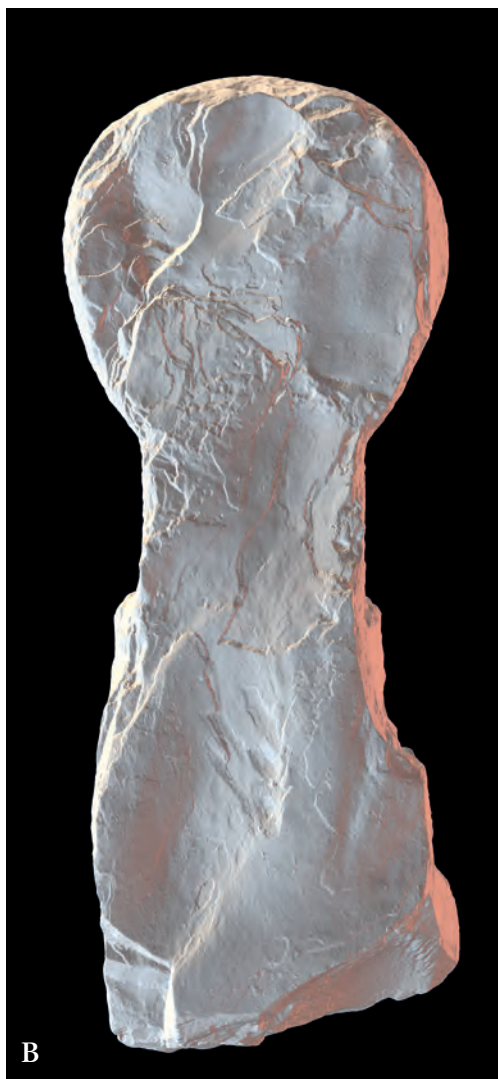
Decoración A: Estrella de ocho puntas. Bordura simple.

Decoración B: Perdida.

Cronología: Siglos XVI-XVII.

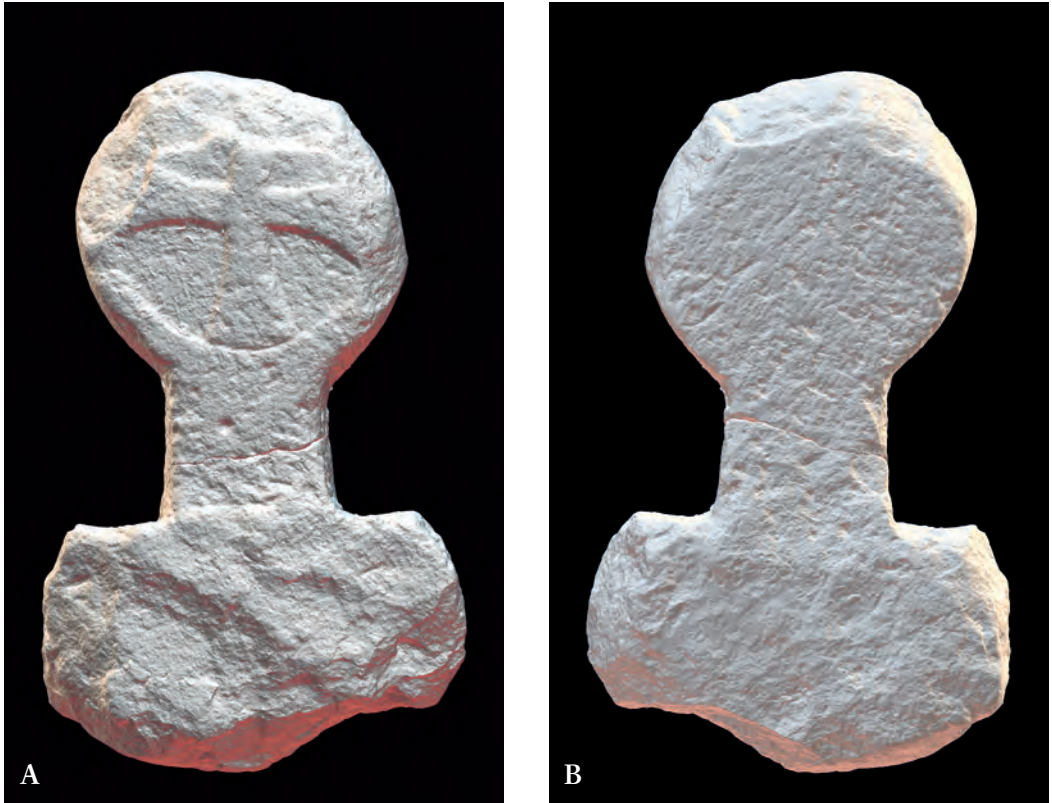
Bibliografía: Inédita.

Estela 23 (número de inventario 1800)



Origen: Eransus, valle de Egüés (Navarra).
 Funcionalidad: Cementerial.
 Tipología: Discoidal. Pie de lados paralelos y ensanchado en su parte baja.
 Material y conservación: Caliza; completa.
 Medidas: Altura: 75cm. Diámetro: 29 cm. Espesor: 12,5 cm.
 Técnica A: Biselado.
 Técnica B: Sin decoración.
 Decoración A: Tres círculos concéntricos.
 Decoración B: Sin decoración.
 Cronología: Siglos XVII-XIX.
 Bibliografía: Frankowski, 1920, pp. 112-113 (estela 7).

Estela 24 (número de inventario 3302)



Origen: Desconocido.

Funcionalidad: Funeraria.

Tipología: Discoidal. Pie anchado.

Material y conservación: Caliza; completa.

Medidas: Altura: 66 cm. Diámetro: 31 cm. Espesor: 11 cm.

Técnica A: Bajorrelieve plano.

Técnica B: -.

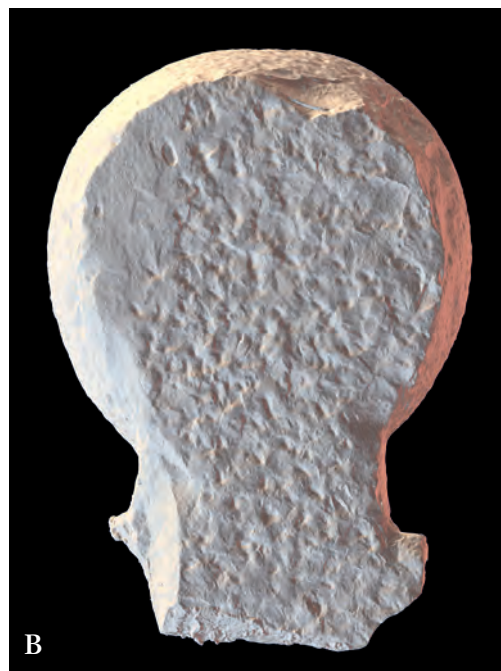
Decoración A: Cruz de brazos curvilíneos y extremos convexos. Bordura simple.

Decoración B: Sin decoración.

Cronología: Posmedieval.

Bibliografía: Inédita.

Estela 25 (número de inventario 2417)



Origen: Desconocido.

Funcionalidad: Conmemorativa de camino.

Tipología: Discoidal. Pie de lados paralelos.

Material y conservación: Caliza; fragmentada. Conserva el disco y parte del pie.

Medidas: Altura: 37 + cm. Diámetro: 31 cm. Espesor: 19 cm.

Técnica A: Bajorrelieve plano e incisión en la epigrafía.

Técnica B: Marcas de trabajo con puntero.

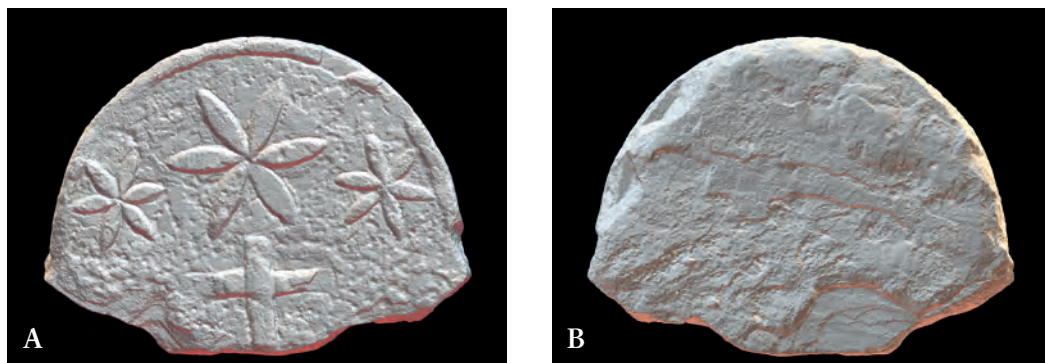
Decoración A: Cruz latina y epigrafía, sin bordura. Epigrafía en los cuadrantes: «AQUI/ murio/ MAR/tinA/ urda/ noz».

Decoración B: Sin decoración.

Datación: Siglos XVIII-XIX.

Bibliografía: Inédita.

Estela 26 (número de inventario 2970)



Origen: Desconocido.

Funcionalidad: Funeraria.

Tipología: Tabular semicircular.

Material y conservación: Arenisca; fragmentada. Tan solo conserva la parte superior.

Medidas: Anchura: 47 cm. Espesor: 7 cm.

Técnica A: Bajorrelieve plano.

Técnica B: –.

Decoración A: Tres hexapétalas y una cruz latina en el centro, en la parte inferior.

Bordura simple.

Decoración B: Sin decoración.

Cronología: Siglos XIX-XX.

Bibliografía: Inédita.

4. REFERENCIAS

- Colomo Castro, K. & Ukar Muruzabal, J. (2022). *Piedra tierra y memoria. Colección de estelas del Ayuntamiento de Tafalla. Harria, lurra eta memoria. Tafallako Udalaren hilarri bilduma*. Tafallako Udala.
- Colomo Castro, K. (2023). Estelas discoidals de Sigüés. *La Estela*, 50, 54-58.
- Frankowski, E. (1920). *Estelas discoideas de la Península Ibérica*. Istmo (1989).
- Fundación Mariscal D. Pedro de Navarra (1980-1986), para el proyecto de Saber Popular. *Museo etnográfico de Berriobeiti/Berrioplano. Manual de visita*. Fundación Mariscal D. Pedro de Navarra.
- García Omedes, A. (2015). *Quince estelas medievales de Jaca*. <http://www.romanicoragones.com/colaboraciones/Colaboraciones043841EstelasJaca.htm>
- López de los Mozos, J. R. & Menchon Bes, J. (1995). El diccionario multilingüe de Ucla: génesis y evolución. *Cuadernos de Etnología y Etnografía de Navarra*, 65, 127-190.
- Marco Simón, F. & Ona González J. L. (1994). Un grupo de estelas discoideas del siglo XIII de Jaca (Huesca). En C. de la Casa Martínez, *V congreso de estelas funerarias, Soria, 28 de abril al 1 de mayo de 1993*, 2, 539-548.

- Menchon Bes, J. (1993). Aspectes metodològics i terminològics al voltant de l'estela discoidal. En J. Menchon Bes y A. Tévar (eds.), *Les esteles discoïdals dels Països catalans, Estat de la Qüestió, Reus, 9 i 10 de gener de 1988. Actes de les Jornades d'Estudi sobre les esteles discoïdals*. Carrutxa, 51-75.
- Tabar Sarrías, M.^a I. (1979). Aportaciones al conocimiento de las estelas discoideas de Navarra. *Cuadernos de Etnología y Etnografía de Navarra*, 33, 537-552.
- Ukar Muruzabal, J. (1994). Ayer y hoy de la estela discoidea en Navarra. *Cuadernos de Etnología y Etnografía de Navarra*, 64.
- Ulibarrena, J. (1990). *Museo etnográfico del Reino de Pamplona*. Gráficas Iruña.
- Ulibarrena, O. (1985). *Arte y decoración tradicional en Navarra*. Gráficas Vasconia.

