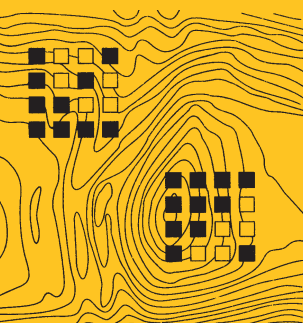


Año 2025. urtea

N.º 37. zk.



TRABAJOS DE ARQUEOLOGÍA NAVARRA

SEPARATA

Intervenciones arqueológicas en Koskobilu (Olazti), resumen de la campaña de 2025

Daniel Ruiz-Gonzalez, Olaia Granizo Candelas, Mattin Aiestaran,
Juantxo Agirre Mauleon

Sumario / Aurkibidea

Trabajos de Arqueología Navarra

Año 2025. urtea - N.º 37. zk.

ARTÍCULOS / ARTIKULUAK

- Una estatua de bronce de una niña con *tunica* y *toga* de Pompelo**
Carmen Marcks-Jacobs, Hans Rupprecht Goette 11
-
- La estatua togada de Pompelo: historia de su estudio y nuevos resultados analíticos**
Berta Balduz Azcárate 51
-
- Un nuevo ejemplar de fíbula de apéndice caudal zoomorfo en «S» procedente de Cáseda (Navarra)**
Olga Navarro-Cía 75
-
- On an imperial portrait from Cara (Santacara) in the Museum of Navarra, Pamplona: From Caligula to Claudius**
Hans Rupprecht Goette 91
-
- Intervenciones arqueológicas en el claustro del monasterio de Santa María la Real de Fitero (Navarra) (2011-2013)**
Mikel Ramos Aguirre 131

NOTICIAS / BERRIAK

- Campaña de excavación 2025 en la cueva de Abautz (Arraitz-Orkin, Ultzama). Actividades realizadas y nuevas dataciones**
Mikel Arlegi, Carmen Alonso-Llamazares, Martin Arriolabengoa, Aitor Burguet-Coca, Miren del Val, Arturo Hermoso de Mendoza, Mónica Fernández-García, Araceli Fernández-Muro, Virginia Martínez-Pillado, Adrián Pablos, Iñaki Pueyo, Manuel Rodríguez-Almagro, Antonio Rodríguez-Hidalgo, Amaia Rico, Nohemi Sala, Miguel Soares-Remiseiro, Andion Arteaga-Briebe 185
-
- Intervenciones arqueológicas en Koskobilo (Olazti), resumen de la campaña de 2025**
Daniel Ruiz-Gonzalez, Olaia Granizo Candelas, Mattin Aiestaran, Juantxo Agirre Mauleon 195

Sumario / Aurkibidea

Evidencias de actividad humana durante el Holoceno en la cueva de Amutxate (sierra de Aralar, Navarra)

Andion Arteaga-Brieba, Arturo Hermoso de Mendoza, Teresa Lacosta, Miguel Soares-Remiseiro, Jesús García Gazólaz, Mikel Arlegi 207

Ladera de Zabala (Santacara): una tumba colectiva del Neolítico Final

Teresa Lacosta Ramírez, Maitane Tirapu de Goñi, Francisco J. Sanz Morales, Nerea Soto Úriz, Iosu Barragán Cidriain, Aitor Alzueta Chivite 219

El pozo de Larrahe (Larunbe)

Juantxo Agirre-Mauleon, Mattin Aiestaran, Dani Ruiz, Oihane Mendizabal, Peio Esain 231

El castro protohistórico de Santa Criz (Eslava, Navarra): sondeos de 2025

Luka García de la Barrera, Javier Martínez Sarasate, María García-Barberena Unzu, Leyre Arróniz Pamplona, Zsófi Friedrich 241

Intervención arqueológica en Valdorba: resultados preliminares de las campañas 2024-2025 en los recintos fortificados de Kasteluxar, San Juan y Aranbero

Alexandre Duró, Roger Sala, Teresa Lacosta, Ekhine García García 253

II Campaña de excavaciones en Las Vistillas de Lerín

Iosu Barragán Cidriain, Nerea Soto Úriz 263

Alto de la Cruz: campaña del 2025 (Cortes, Navarra)

Ángel Santos Horneros, Óscar Bonilla Santander, Miriam Pérez Aranda, María Cruz Pérez Omeñaca, Beñat Lorenz Bergara, Marta Mateu Sagués, Alicia María Izquierdo, Gloria Munilla Cabrillana 271

Yacimiento arqueológico de Resa (Andosilla)

Josu Narbarte, Manex Arrastoa Mendizabal 285

Reanudación de las excavaciones arqueológicas en el castillo de Tiebas

Iosu Barragán Cidriain, Nerea Soto Úriz 297

Castillo de Santacara, campañas de 2024 y 2025

Nicolás Zuazúa Wegener, Carlos Zuza Astiz 309

Puesta en valor del patrimonio arqueológico. De la excavación a la musealización *in situ*, el caso de la ermita medieval de la Virgen del Pero en Peralta/Azkoien, Navarra

Nerea Soto Úriz, María Rosario Mateo Pérez 319

El canal de hornos de la Real Fundición de Eugi. Campaña 2025

Francisco Labé Valenzuela, Ana Carmen Sánchez Delgado 331

Normas para la presentación de originales / Idazlanak aurkezteko arauak /

Rules for the submission of originals 339

Intervenciones arqueológicas en Koskobilu (Olazti), resumen de la campaña de 2025

Lan arkeologikoak Koskobilon (Olazti), 2025eko ekinaldiaren laburpena

Archaeological excavations in Koskobilu (Olazti), summary of the 2025 campaign

Daniel Ruiz-Gonzalez¹
druiz@aranzadi.eus
<https://orcid.org/0000-0002-6179-505X>

Olaia Granizo Candelas¹
Mattin Aiestaran^{1,2}
Juantxo Agirre Mauleon¹

1. Aranzadi Zientzia Elkartea
2. Universidad del País Vasco/Euskal Herriko Unibertsitatea (UPV/EHU)

DOI: <https://doi.org/10.35462/tan37.7>

RESUMEN

Se presentan los trabajos realizados durante la VI campaña de excavaciones arqueopaleontológicas en el yacimiento en cueva de Koskobilo II y la cavidad Kb-06 (Olazti) en 2025. El objetivo principal es el de caracterizar las diversas fases de ocupación humana de la cavidad y correlacionarlos con las evidencias regionales de poblamiento. Las excavaciones realizadas en los sectores boca de la cavidad y bajo la plataforma nos han permitido identificar y excavar cuatro niveles arqueológicos que se corresponden con distintos horizontes de ocupaciones humanas prehistóricas. Las características tecnopológicas de la lítica apuntan a su posible adscripción a diversos momentos del Paleolítico Superior, Epipaleolítico y, quizás, Mesolítico.

Palabras clave: yacimiento en cueva; Neolítico; Paleolítico Superior; Epipaleolítico; Sakana.

LABURPENA

Jarraian Koskobilo II haitzulo-aztarnategian eta Kb-06 izeneko kobazuloan (Olazti) 2025ean egindako lan arkeo-paleontologikoen VI. ekinaldiko emaitzak aurkezten dira. Helburu nagusia haitzuloan eman diren giza-okupazio fase desberdinen ezaugarritzean datza, lurraldeko beste giza-populazioekin lotzeko. Haitzulo sarrerako eta plataforma azpiko sektoreetan aurrera eramandako lanek giza-okupazio fase desberdinei dagozkien lau maila arkeologiko identifikatzea eta industea ahalbidetu digute. Harrizko industriaren ezaugarri teknopologikoek erakusten dute aztarnok Goi Paleolito, Epipaleolito eta, agian, Mesolitoko momentu desberdinekin bat egingo luketela.

Gako hitzak: haitzulo-aztarnategiak; Neolitoa; Goi Paleolitoa; Epipaleolitoa; Sakana.

ABSTRACT

This paper presents the work carried out during the sixth archaeological and palaeontological excavation campaign at the Koskobilo II cave site and the Kb-06 cavity in Olazti in 2025. The main objective was to characterise the various phases of human occupation of the cavity and correlate them with regional evidence of settlement. Excavations at the cave entrance and under the platform allowed us to identify and excavate four archaeological levels corresponding to different prehistoric human occupation periods. The techno-typological characteristics of the lithic material suggest attribution to various periods of the Upper Palaeolithic, Epipalaeolithic and possibly Mesolithic.

Keywords: cave sites; Neolithic; Upper Paleolithic; Epipalaeolithic; Sakana.

1. INTRODUCCIÓN. 2. TRABAJOS REALIZADOS. 2.1. Sector de excavación boca de la cavidad. 2.2. Sector de excavación bajo la plataforma. 2.3. Cavidad Kb-06. 3. CONCLUSIONES. 4. AGRADECIMIENTOS. 6. LISTA DE REFERENCIAS.

1. INTRODUCCIÓN

Los trabajos de explotación por parte de la empresa «Cementos Portland» de una cantera caliza en el monte Koskobilo (topónimo oficial fijado en 1993, y también referido en publicaciones previas como Coscovilo o Coscobilo), en la margen izquierda del río Arakil y sita en el municipio de Olazti (fig. 1), sacaron a la luz un patrimonio arqueológico y paleontológico del Cuaternario excepcionalmente rico. Durante una voladura realizada en 1940 quedó al descubierto una sima vertical colmatada de sedimentos y restos paleontológicos. Alertado por el capataz de la explotación, el señor Aracama, acudió el padre jesuita D. Máximo Ruiz de Gaona. En esa misma visita y en lustros posteriores procedió a la recogida de una vasta colección arqueo-paleontológica.

Estas evidencias, descontextualizadas en su totalidad, están compuestas por abundantes fósiles de fauna e industria lítica, son testigos únicos de diferentes periodos de la prehistoria (Barandiaran y Vallespí, 1984). La colec-

ción paleontológica constituye la más rica y abundante colección de fauna cuaternaria de Navarra (Gómez-Olivencia et al., 2020; Ruiz de Gaona, 1941; 1958). Por lo que respecta a la industria lítica, tenemos elementos que evidencian distintas fases de actividad humana. Éstas abarcan desde las primeras ocupaciones humanas de la zona durante el Paleolítico Antiguo (Inferior o Medio Antiguo) hasta distintos momentos del Paleolítico Superior (Chatelperroniense, Auriñaciense, Solutrense, Magdalenense/Epipaleolítico) (Beguiristain, 1974; Ruiz de Gaona, 1952; Vallespí & Ruiz de Gaona, 1969-1970, 1971). Destaca aquí, por su abundancia y calidad, el extraordinario conjunto de piezas depositadas durante el Solutrense, único en la Península Ibérica (Arlegi et al., 2018).

A lo largo de las excavaciones arqueológicas y prospecciones realizadas desde que iniciamos las labores arqueológicas en 2020, hemos delimitado, identificado e intervenido en varios yacimientos arqueológicos: Koskobilo I, II, III y IV y Orna I (fig. 1). Las labores de investigación

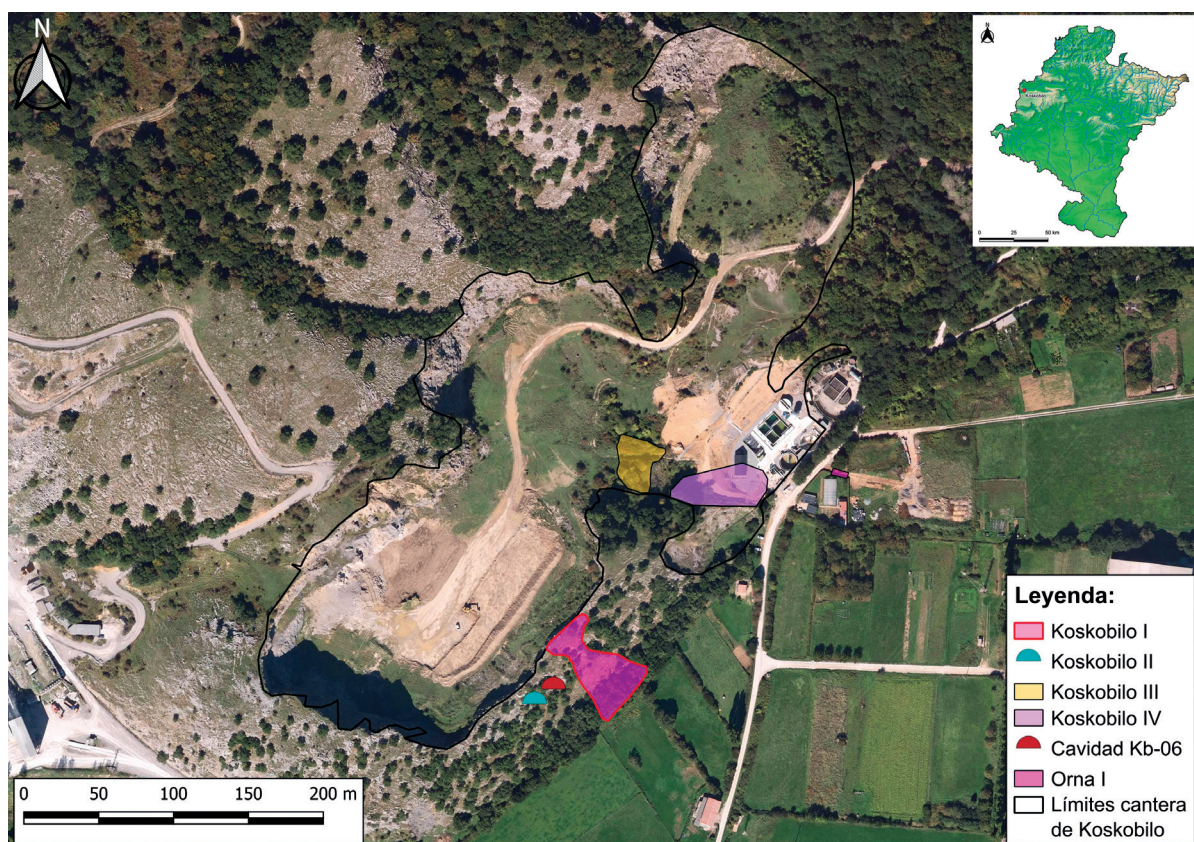


Figura 1. Localización de los yacimientos arqueológicos y cantera de Koskobilo. Autoría: D. Ruiz-Gonzalez.

llevadas a cabo en ellos nos están permitiendo caracterizar diversos momentos del poblamiento humano durante del Paleolítico Medio, Superior y el Neolítico (Ruiz-Gonzalez, 2024, 2025; Ruiz-Gonzalez et al., 2024). Destaca además el hecho de haber identificado yacimientos arqueológicos tanto en cavidad como al aire libre, lo que, sin duda, enriquece la comprensión de la gestión del espacio por parte de los grupos prehistóricos.

2. TRABAJOS REALIZADOS

Durante los trabajos llevados a cabo en la campaña arqueológica de 2025 hemos seguido varios ejes de actuación: i) proseguir con las

recogidas de materiales que afloran a la superficie en los yacimientos de Koskobilo I y III para evitar así su rápido deterioro o expolio; ii) continuar con la excavación de los sectores abiertos en la cavidad de Koskobilo II para caracterizar las sucesivas ocupaciones humanas; iii) proceder al destupido y la apertura de un sondeo en la cavidad Kb-06; iv) dar continuidad a las prospecciones arqueológicas y espeleológicas en el entorno de Koskobilo y del municipio de Olazti; v) proseguir la labor de difusión y socialización de los hallazgos.

Por lo tanto, el grueso de las actuaciones arqueológicas se ha centrado, por un lado, en proseguir con las excavaciones arqueológicas en los dos sectores de excavación abiertos en

Koskobilo II: sector boca de la cavidad y sector bajo la plataforma. Por otro lado, en el destupido y la apertura de un sondeo en la cavidad descubierta durante las prospecciones realizadas en Koskobilo y denominada provisionalmente como Kb-06.

2.1. Sector de excavación boca de la cavidad

Hemos proseguido con la excavación en cinco de los siete metros cuadrados abiertos (cuadros E5, E6, F6, E7 y F7). Se intervino en los Niveles III, IVa y IVb y se definió el VIII (fig. 2).

El Nivel III, cuya excavación concluimos durante la presente campaña, está caracterizado por un sedimento arcilloso de coloración marrón oscura de compactación media-baja. Contiene, al menos, dos asociaciones de material principales que estamos trabajando para definir con precisión. Por un lado, el tramo superior se corresponde con el nivel de uso de la cavidad durante el Neolítico Antiguo-Medio. En este momento se documenta la construcción de una estructura muraria para el cierre de la cavidad a la que se asocia un nivel de uso con restos humanos, líticos, cerámicos y de fauna. Ello apunta al empleo de la cavidad como cueva de inhumación. Por otro lado, en el tramo inferior, si bien hallamos numerosos materiales líticos y óseos faunísticos, ya no hay presencia de recipientes cerámicos ni de restos óseos humanos. Aunque las características tecno-tipológicas de los materiales recuperados no son diagnósticas desde el punto de vista crono-cultural (algunos elementos de dorso, raspadores y raederas), es posible que se trate de un nivel de ocupación con un horizonte del Mesolítico o del Epipaleolítico. Se han seleccionado muestras óseas para su datación por C14.

El Nivel IV, cuya potencia no se ha agotado, se ha subdividido en base a criterios sedimentológicos y materiales: IVa y IVb. Si bien ambos presentan una matriz sedimentaria similar, con un sedimento arenoso-arcilloso de

coloración marrón y compactación media, el IVa presenta una abundancia relativa (20%) de clastos centimétricos de caliza y, sobre todo, de concreciones estalagmíticas y calcita. Sin embargo, en el IVb están ausentes.

Tal y como afirmábamos en trabajos anteriores (Ruiz-Gonzalez et al., 2024), las características de los restos líticos de este nivel inducen a relacionarlo con una ocupación humana del Paleolítico Superior. Tras la excavación de esta campaña y tras un estudio preliminar de los materiales recuperados, concluimos que es necesario repensar dicha asociación de materiales y, tal y como se ha hecho con los niveles, planteamos una división en esta interpretación con, al menos, dos fases cronológicas diferenciadas (y coincidentes con la nueva denominación de los niveles). Durante esta campaña hemos excavado el Nivel IVb, sin llegar a agotar su potencia stratigráfica, y resulta reseñable el hallazgo de una lámina cortical realizada en sílex de Urbasa con retoques simples tendentes a planos en sus laterales, configurando una raedera doble. Las características de la pieza encajan con una lámina retocada Auriñaciense. Así pues, a falta de realizar un estudio detallado del conjunto lítico y dataciones radiocarbónicas, la actual hipótesis de trabajo es que dicho nivel se corresponde con una ocupación de inicios del Paleolítico Superior. A este respecto, es también posible que el Nivel IVa se corresponda con una ocupación humana de un momento posterior. A juzgar por las características tecnológicas, quizás, anterior al Magdaleniense. Esperamos que el estudio de los tecno-tipológico de los restos líticos y el de la fauna recuperada, así como, su datación, nos permitan definir estas ocupaciones en un futuro.

La excavación del cuadro E5 quedó paralizada en 2021 puesto que, al situarse en el exterior de la actual visera de la cavidad, presentaba una problemática stratigráfica particular. Así pues, este año, al haber descendido en cota en

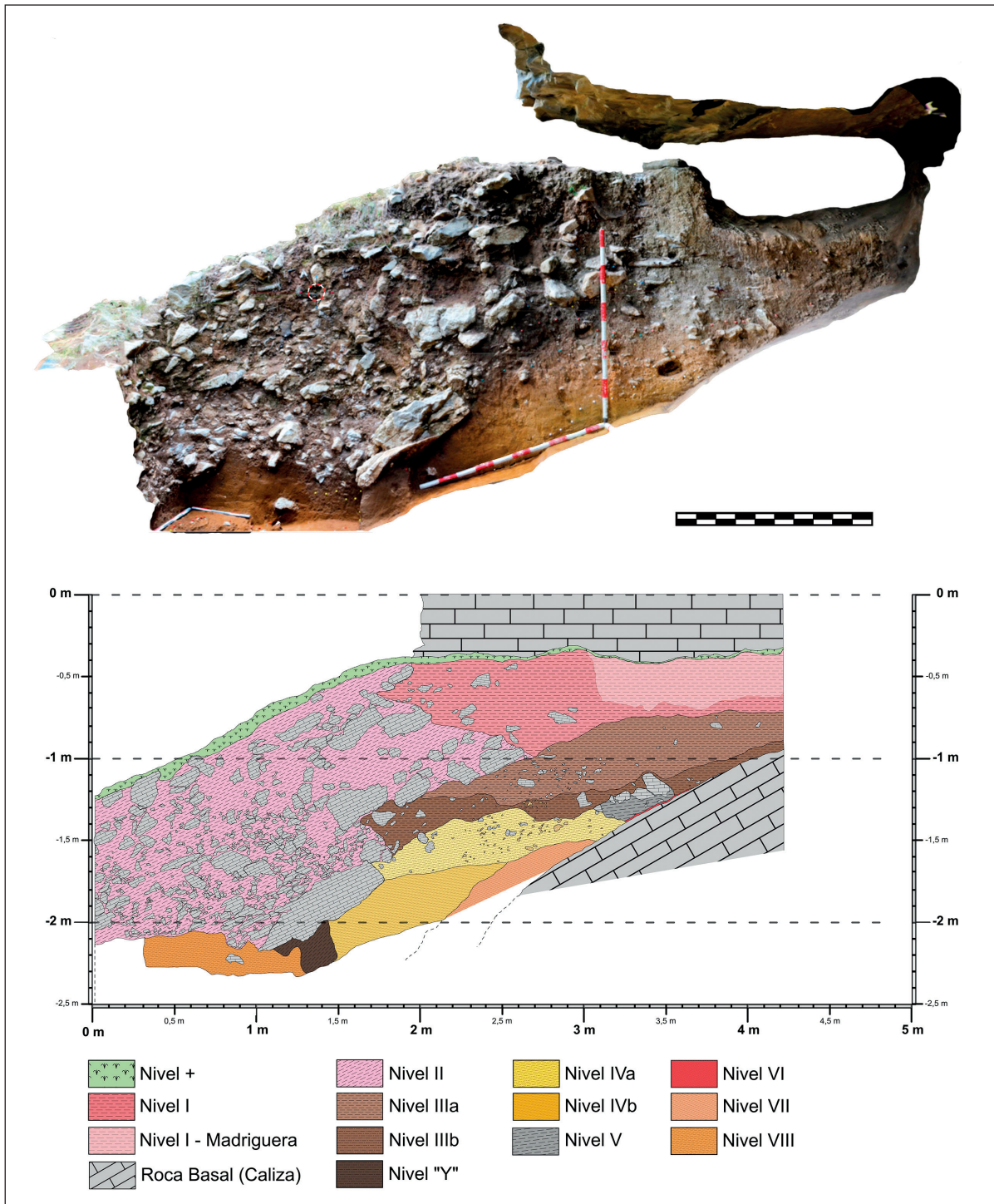


Figura 2. Perfil oeste del área de excavación del sector de la boca de la cavidad de Koskobilo II (OL4) al término de la campaña arqueológica de 2025. Arriba fotogrametría del perfil completo. Abajo el perfil estratigráfico dibujado e interpretado. Autoría: D. Ruiz-Gonzalez.

el resto de cuadros consideramos adecuado retomar su excavación. Tras el levantamiento de las últimas tallas del Nivel II de derrumbe que aún restaban, identificamos un nuevo nivel estratigráfico que denominamos como VIII. Este nivel presenta una matriz sedimentaria arenoso-arcilloso de coloración naranja oscura-oxidada de compactación media. Únicamente se han excavado tres semi-tallas de su superficie sin agotar su potencia estratigráfica. Las 33 piezas recuperadas se corresponden con restos de talla de sílex. No son claramente diagnósticas desde el punto de vista tecnológico, aunque algunas de sus características remiten a modos de talla del Paleolítico. Solo se han intervenido las tallas superficiales, por lo que resulta difícil realizar una interpretación más allá de los primeros datos provisionales. También es posible que este nivel sea una continuación del Nivel IVb. En futuras campañas se espera aclarar la conexión entre ambos niveles y caracterizar adecuadamente la ocupación humana a que remiten los materiales recuperados.

2.2. Sector de excavación bajo la plataforma

Al inicio de la campaña, por motivos operativos y para facilitar la comprensión, se cambió la denominación de varios niveles: I Ib a III; III a IV; y IV a V (figs. 3 y 4).

En este sector, abierto durante un seguimiento arqueológico realizado en 2023, observamos una antigua galería o grieta que funcionó, hasta su total colmatación, como la prolongación de Koskobilo II, en tanto que la cavidad era una de las surgencias del karst de Koskobilo. Los reiterados procesos de reactivación kárstica darían lugar a la sucesión de procesos de incisión y agradación. Durante estos procesos se erosionarían niveles estratigráficos ya depositados (Nivel IV) generando la estructura de un paleo-canal de tamaño métrico observable en la estratigrafía (figs. 3 y 4). Asimismo, a la erosión de los niveles dentro

de la cavidad le siguió el depósito de los mismos colmatando dicho canal (Niveles II y III).

Durante la intervención de 2025 se ha trabajado en la excavación de los Niveles III y IV. El objetivo era agotar el sedimento que rellenaba el paleocanal identificado en el Nivel IV. Las últimas tallas del Nivel III mostraban una reducción significativa tanto de la superficie del nivel como de los materiales arqueológicos recuperados. Sin embargo, los materiales líticos y óseos recuperados mantienen una homogeneidad con respecto a los de las dos campañas anteriores. Los elementos retocados, con una predominancia de dorsos (de diversas tipologías), la presencia de algunos raspadores y de raederas y la predominancia de unas cadenas operativas destinadas a la obtención de productos laminares, en muchos casos de pequeño formato, nos inducen a situar el nivel en el Final del Paleolítico Superior y transición al Aziliense. En esta misma dirección apunta el hallazgo de una laminilla con dorso denticulada (LD41), característica también de estas cronologías (fig. 5). También se está trabajando para relacionar estos niveles con otras evidencias recuperadas en el sector boca de la cavidad.

Tras agotar la potencia estratigráfica del Nivel III procedimos a excavar la estructura del paleo-canal y el propio Nivel IV. Este nivel, compuesto por un sedimento arenoso de coloración amarillenta y naranja clara, es, hasta la fecha, estéril desde el punto de vista arqueopaleontológico. Es posible que guarde relación con el Nivel VII identificado en el otro sector. Durante la próxima campaña se pretende proseguir con su excavación.

2.3. Cavidad Kb-06

Durante la presente campaña se ha dado inicio a la intervención arqueológica en una nueva cavidad. Fue denominada provisionalmente como Kb-06 durante las prospecciones

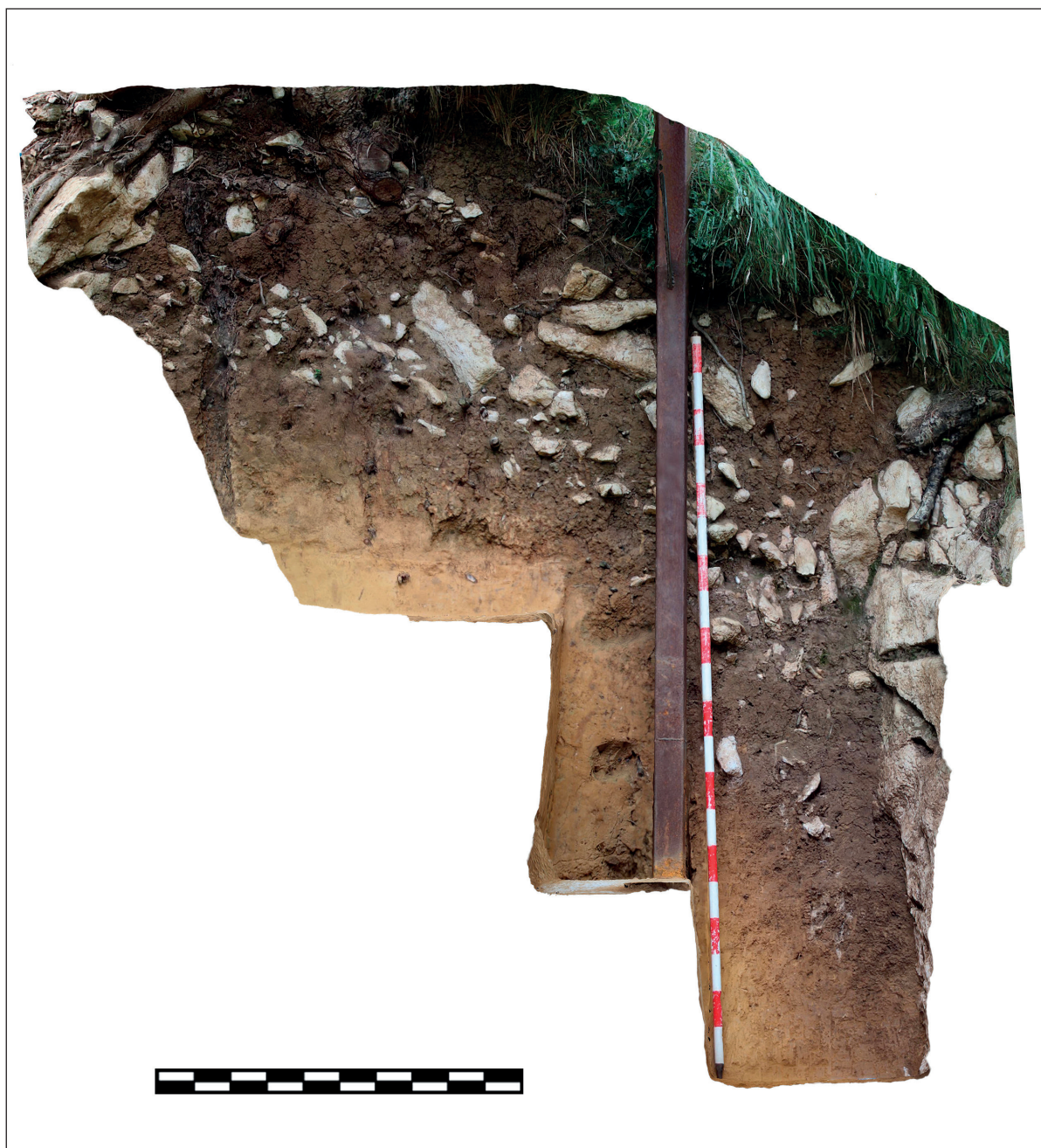


Figura 3. Fotogrametría del perfil norte del área de excavación del sector bajo la plataforma de Koskobilo II (OL4) al término de la campaña arqueológica de 2025. Autoría: D. Ruiz-Gonzalez.

anuales realizadas en el entorno de Koskobilo en el marco del presente proyecto. La boca de ésta se encuentra a 20 m al este de Koskobilo II

y a misma cota. La galería principal cuenta con una orientación E-O y un desarrollo mínimo de 3 m de ancho y 8 m de largo. Al fondo de

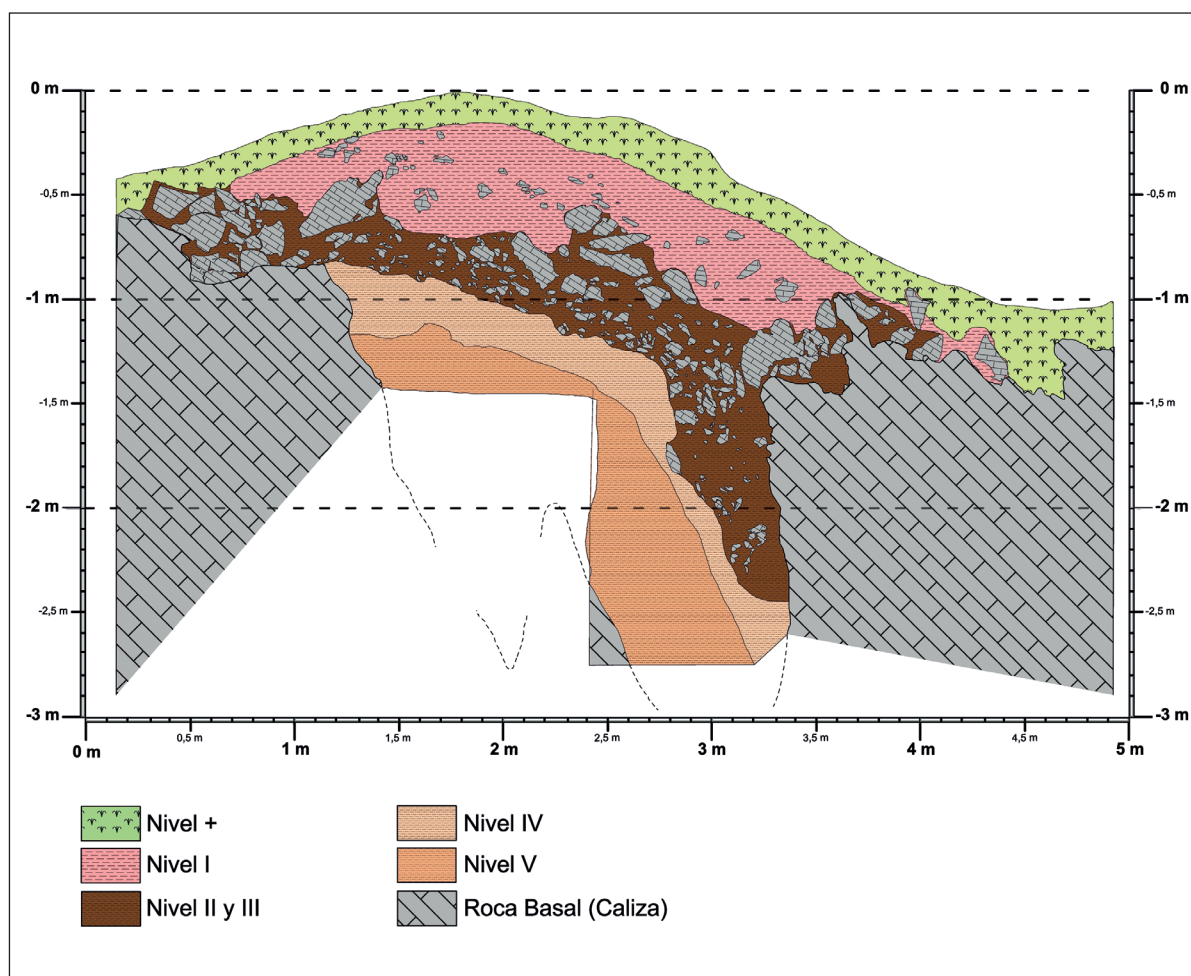


Figura 4. Dibujo e interpretación del perfil estratigráfico norte del área de excavación del sector bajo la plataforma de Koskobilo II (OL4) al término de la campaña arqueológica de 2025. Autoría: D. Ruiz-Gonzalez.

la misma se perciben corrientes de aire, por lo que, podría estar conectada con Koskobilo II. La superficie está muy alterada por la actividad de los tejones.

Las labores de excavación han incluido primero el destupido de la boca de la cavidad y posteriormente la apertura de un sondeo de 1x1 m en el interior de la misma. Desde la superficie encontramos un grueso paquete de 90 cm, denominado Nivel I, de sedimentos alterados por la actividad de los tejones. Sin embargo, a partir del Nivel II comienzan

a aparecer sedimentos que podrían estar *in situ*. Alcanzamos una cota de 1,40 m desde la superficie sin agotar el registro.

Únicamente se ha recuperado un elemento lítico en la totalidad de la potencia excavada, así como dos elementos óseos. Es por ello que, por el momento, no contamos con evidencias suficientes para afirmar que la cavidad contenga restos de ocupaciones humanas. Así pues, durante la próxima campaña proseguiremos con las excavaciones para agotar el registro y corroborar o desmentir esta posibilidad.



Figura 5. Laminilla de dorso denticulada (LD41) recuperada durante la excavación del Nivel III del sector bajo la plataforma de Koskobilo II (OL4) en la campaña de 2025. Autoría: D. Ruiz-Gonzalez.

3. CONCLUSIONES

Para finalizar, valoramos muy positivamente la intervención realizada esta campaña pues nos está permitiendo ahondar en algunas de las hipótesis fundacionales del proyecto a la par que han surgido nuevas cuestiones.

En primer lugar, en el sector boca de la cavidad de Koskobilo II, las nuevas evidencias arqueológicas apuntan a la existencia de dos horizontes claros de ocupaciones humanas durante el Paleolítico Superior, una de ellas posiblemente Auriñaciense (IVb) y la otra posterior, quizás Solutrense o Gravetiense (IVa). Además, los materiales recuperados en las

tallas inferiores del Nivel III quizás se correspondan con una ocupación Epipaleolítica o Mesolítica. La identificación del Nivel VIII amplía las perspectivas de continuar retrocediendo en la secuencia estratigráfica y cronocultural.

En segundo lugar, en el sector de excavación bajo la plataforma, a partir del estudio preliminar de los materiales y datos obtenidos durante ésta y las anteriores campañas, la hipótesis de trabajo actual es que el Nivel III contiene materiales de una ocupación humana del Final del Paleolítico y transición al Aziliense. Por su lado, en el Nivel II tenemos materiales que posiblemente provengan de la erosión de los niveles de

ocupación del Paleolítico Superior de la cavidad. A futuro los objetivos prioritarios serán continuar profundizando en los Niveles IV y V (estériles por el momento) y correlacionar los niveles de ambos sectores.

En resumen, los resultados de la campaña, unidos a las evidencias previas y a las registradas también en los yacimientos al aire libre de Koskobilo IV y Orna I, nos abren nuevas y prometedoras perspectivas para el estudio tanto de las ocupaciones humanas que se han sucedido en la cavidad como para dotar de contexto cronológico y cultural a los materiales descontextualizados de Koskobilo I y avanzar en la caracterización del poblamiento humano de la región. Todo ello para fases de la Prehistoria que cuentan con una escasísima representación en la Comunidad Foral de Navarra y aún menor en los propios Valles de Sakana y Burunda.

4. AGRADECIMIENTOS

Queremos reconocer y agradecer la implicación del Ayuntamiento de Olazti, la corporación municipal y las habitantes de Olazti en las distintas fases del proyecto, desde la ejecución hasta la difusión. El compromiso de estos agentes es vital para llevar a cabo la investigación, protección, salvaguarda y socialización del patrimonio prehistórico de Olazti. Nuestro más sincero agradecimiento también a todas las personas que de una forma u otra forman parte del proyecto y/o colaboran activamente en él; tanto a las personas voluntarias como a las vecinas y vecinos por su siempre cálida acogida. Este trabajo es su trabajo, *eskerrik asko*.

5. LISTA DE REFERENCIAS

Arlegi, M., Rios-Garaizar, J., Rodríguez-Hidalgo, A., López-Horgue, M. A. & Gó-

mez-Olivencia, A. (2018). Koskobilo (Olazti, Nafarroa): nuevos hallazgos y revisión de las colecciones. *Munibe Antropologia-Arkeologia*, 69, 21-41.

Barandiarán, I. & Vallespí, E. (1984). *Prehistoria de Navarra*. Trabajos de Arqueología Navarra, 2. Gobierno de Navarra.

Beguiristain, M. A. (1974). La colección Barandiarán de Coscobilo de Olazagutía. *Príncipe de Viana*, 136-137, 345-401.

Gómez-Olivencia, A., Arlegi, M., Arceredillo, D., Delson, E., Sanchis, A., Núñez-Lahuerta, C., ... van der Made, J. (2020). The Koskobilo (Olazti, Navarre, Northern Iberian Peninsula) paleontological collection: New insights for the Middle and Late Pleistocene in Western Pyrenees. *Quaternary International*, 566-567, 113-140.

Ruiz de Gaona, M. (1941). Un yacimiento de mamíferos pleistocénicos en Olazagutía (Navarra). *Boletín de la Real Sociedad Española de Historia Natural*, 39, 155-160.

Ruiz de Gaona, M. (1952). Noticia del hallazgo y destrucción del yacimiento paleolítico superior más importante de Navarra en *Actas del Primer Congreso Internacional de Estudios Pirenaicos, San Sebastián 1950* (Vol. IV, pp. 157-168). Instituto de Estudios Pirenaicos.

Ruiz de Gaona, M. (1958). Todavía algo sobre el yacimiento de Coscobilo (Olazagutía). *Príncipe de Viana*, 72-73, 279-287.

Ruiz-Gonzalez, D. (2024). Koskobilo. Memoria del proyecto de intervención arqueológica de investigación (2024). V. campaña. Inédito.

Ruiz-Gonzalez, D. (2025). Koskobilo. Memoria del proyecto de intervención arqueológica de investigación (2025). VI. campaña. Inédito.

Ruiz-Gonzalez, D., Granizo, O., Ochoa Fraile, B., Aiestaran, M. & Agirre Mauleon, J. (2024). Koskobilo II (Olazti), intervenciones arqueológicas de 2024. *Trabajos de Arqueología Navarra*, 36, 247-257.

Vallespí Pérez, E. & Ruiz de Gaona, M. (1969-1970). Puntas foliáceas de retoque plano en las

series líticas de Coscobilo de Olazagutía (Navarra). *Anuario de Eusko Folklore*, 23, 209-215.

Vallespí Pérez, E. & Ruiz de Gaona, M. (1971). Piezas inéditas de tradición achelense en las series líticas de Coscobilo de Olazagutía (Navarra). *Munibe*, 23(2-3), 375-384.