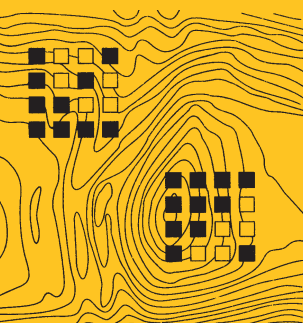


Año 2025. urtea

N.º 37. zk.



# TRABAJOS DE ARQUEOLOGÍA NAVARRA

SEPARATA

---

## II Campaña de excavaciones en Las Vistillas de Lerín

Iosu Barragán Cidriain, Nerea Soto Úriz

---

# Sumario / Aurkibidea

## Trabajos de Arqueología Navarra

Año 2025. urtea - N.º 37. zk.

### ARTÍCULOS / ARTIKULUAK

Una estatua de bronce de una niña con <i>tunica</i> y <i>toga</i> de <i>Pompelo</i> Carmen Marcks-Jacobs, Hans Rupprecht Goette	11
La estatua togada de Pompelo: historia de su estudio y nuevos resultados analíticos Berta Balduz Azcárate	51
Un nuevo ejemplar de fíbula de apéndice caudal zoomorfo en «S» procedente de Cáseda (Navarra) Olga Navarro-Cía	75
On an imperial portrait from Cara (Santacara) in the Museum of Navarra, Pamplona: From Caligula to Claudius Hans Rupprecht Goette	91
Intervenciones arqueológicas en el claustro del monasterio de Santa María la Real de Fitero (Navarra) (2011-2013) Mikel Ramos Aguirre	131

### NOTICIAS / BERRIAK

<b>Campaña de excavación 2025 en la cueva de Abautz (Arraitz-Orkin, Ultzama). Actividades realizadas y nuevas dataciones</b> Mikel Arlegi, Carmen Alonso-Llamazares, Martin Arriolabengoa, Aitor Burguet-Coca, Miren del Val, Arturo Hermoso de Mendoza, Mónica Fernández-García, Araceli Fernández-Muro, Virginia Martínez-Pillado, Adrián Pablos, Iñaki Pueyo, Manuel Rodríguez-Almagro, Antonio Rodríguez-Hidalgo, Amaia Rico, Nohemi Sala, Miguel Soares-Remiseiro, Andion Arteaga-Briebe	185
<b>Intervenciones arqueológicas en Koskobilo (Olazti), resumen de la campaña de 2025</b> Daniel Ruiz-Gonzalez, Olaia Granizo Candelas, Mattin Aiestaran, Juantxo Agirre Mauleon	195

# Sumario / Aurkibidea

<b>Evidencias de actividad humana durante el Holoceno en la cueva de Amutxate (sierra de Aralar, Navarra)</b> Andion Arteaga-Brieba, Arturo Hermoso de Mendoza, Teresa Lacosta, Miguel Soares-Remiseiro, Jesús García Gazólaz, Mikel Arlegi	207
<b>Ladera de Zabala (Santacara): una tumba colectiva del Neolítico Final</b> Teresa Lacosta Ramírez, Maitane Tirapu de Goñi, Francisco J. Sanz Morales, Nerea Soto Úriz, Iosu Barragán Cidriain, Aitor Alzueta Chivite	219
<b>El pozo de Larrahe (Larunbe)</b> Juan txo Agirre-Mauleon, Mattin Aiestaran, Dani Ruiz, Oihane Mendizabal, Peio Esain	231
<b>El castro protohistórico de Santa Criz (Eslava, Navarra): sondeos de 2025</b> Luka García de la Barrera, Javier Martínez Sarasate, María García-Barberena Unzu, Leyre Arróniz Pamplona, Zsófi Friedrich	241
<b>Intervención arqueológica en Valdorba: resultados preliminares de las campañas 2024-2025 en los recintos fortificados de Kasteluxar, San Juan y Aranbero</b> Alexandre Duró, Roger Sala, Teresa Lacosta, Ekhine García Garcia	253
<b>II Campaña de excavaciones en Las Vistillas de Lerín</b> Iosu Barragán Cidriain, Nerea Soto Úriz	263
<b>Alto de la Cruz: campaña del 2025 (Cortes, Navarra)</b> Ángel Santos Horneros, Óscar Bonilla Santander, Miriam Pérez Aranda, María Cruz Pérez Omeñaca, Beñat Lorenz Bergara, Marta Mateu Sagués, Alicia María Izquierdo, Gloria Munilla Cabrillana	271
<b>Yacimiento arqueológico de Resa (Andosilla)</b> Josu Narbarte, Manex Arrastoa Mendizabal	285
<b>Reanudación de las excavaciones arqueológicas en el castillo de Tiebas</b> Iosu Barragán Cidriain, Nerea Soto Úriz	297
<b>Castillo de Santacara, campañas de 2024 y 2025</b> Nicolás Zuazúa Wegener, Carlos Zuza Astiz	309
<b>Puesta en valor del patrimonio arqueológico. De la excavación a la musealización <i>in situ</i>, el caso de la ermita medieval de la Virgen del Pero en Peralta/Azkoien, Navarra</b> Nerea Soto Úriz, María Rosario Mateo Pérez	319
<b>El canal de hornos de la Real Fundición de Eugi. Campaña 2025</b> Francisco Labé Valenzuela, Ana Carmen Sánchez Delgado	331
<b>Normas para la presentación de originales / Idazlanak aurkezteko arauak / Rules for the submission of originals</b>	339

# II Campaña de excavaciones en Las Vistillas de Lerín

---

II. indusketa-kanpaina Leringo Las Vistillas alderdian

---

Second excavation campaign at Las Vistillas in Lerín

Iosu Barragán Cidriain  
Arqueólogo  
barraganiosu@gmail.com  
<https://orcid.org/0009-0001-5399-4235>

Nerea Soto Úriz  
Arqueóloga  
sotouriz.nerea@gmail.com  
<https://orcid.org/0000-0003-4048-0742>

DOI: <https://doi.org/10.35462/tan37.13>

## RESUMEN

La intervención en Las Vistillas del año 2025 ha finalizado la excavación del Sondeo 3 y ahondado en el Sondeo 1. Estos trabajos han confirmado una ocupación monofásica en la Zona 2 del yacimiento, que ahora sí, se confirma como una ampliación del mismo, a la par que han permitido identificar una estructura de hábitat bien conservada en la parte superior del yacimiento.

**Palabras clave:** Edad del Hierro; Navarra; recinto fortificado; Castro.

## LABURPENA

Las Vistillas aztarnategian 2025ean egindako esku-hartzean, 3. zundaketaren indusketa bukatu, eta 1. zundaketarekin jarraitu da. Lan horiei esker, aztarnategiko 2. eremuak okupazio-fase bakarra izan zuela baieztatu da, eta, orain bai, aztarnategiaren zabalgunetzat jotzen da. Halaber, ongi konserbatutako habitat-egitura bat identifikatu ahal izan da aztarnategiaren goiko aldean.

**Gako hitzak:** Burdin Aroa; Nafarroa; esparru gotortua; Kastroa.

## ABSTRACT

The 2025 intervention at Las Vistillas completed the excavation of Test pit 3 and deepened Test pit 1. This work confirmed a single-phase occupation in Zone 2 of the site, which is now confirmed as an extension of the original site. It also allowed for the identification of a well-preserved dwelling structure in the upper part of the site.

**Keywords:** Iron Age; Navarre; fortified enclosure; Castro.

## 1. PRELIMINARES. 2. CONCLUSIONES. 3. LISTA DE REFERENCIAS.

## 1. PRELIMINARES

El yacimiento «Las vistillas» se sitúa en una elevación ubicada a trescientos metros al Norte de Lerín, en un promontorio orientado hacia el Oeste, con buen control visual del entorno y bien delimitado en su límite Suroeste, mediante un fuerte desnivel de hasta cincuenta metros por donde hoy discurre la actual carretera de acceso conocida como «Cuesta del Paredón».

El yacimiento fue localizado por José Luis Ona a principios de la década de los ochenta, siendo publicado en un estudio de arqueología espacial del valle del Ega en 1984<sup>1</sup>, Inventariado por la empresa Olcairum S.L. con motivo de la confección del Inventario Arqueológico de Navarra en 2007 y recopilado en el estudio de Javier Armendáriz sobre el poblamiento

durante el primer milenio a. C. en Navarra, incluyéndolo en el catálogo con N.º 159 «Las Vistillas».

Esta segunda campaña es una prolongación de los trabajos comenzados en 2023 que ya lo definieron como un hábitat fortificado con dos recintos; un núcleo central que ocuparía la parte superior del cerro testigo (Zona 1) y una ampliación hacia la plataforma anexa a menor nivel (Zona 2). El acceso actual al yacimiento se realiza a través de un camino agrícola que seccionó en torno a 1960 parte de la muralla y en entramado interno. Tanto Ona como Olcairum S.L. y Armendáriz dataron el poblado en la I – II Edad del Hierro a través de los materiales en superficie<sup>2</sup>.

El asentamiento se encuentra claramente definido por sus barreras topográficas inmediatas,

1 (Ona, 1984).

2 (Armendáriz, 2008, pp. 740 y 741).

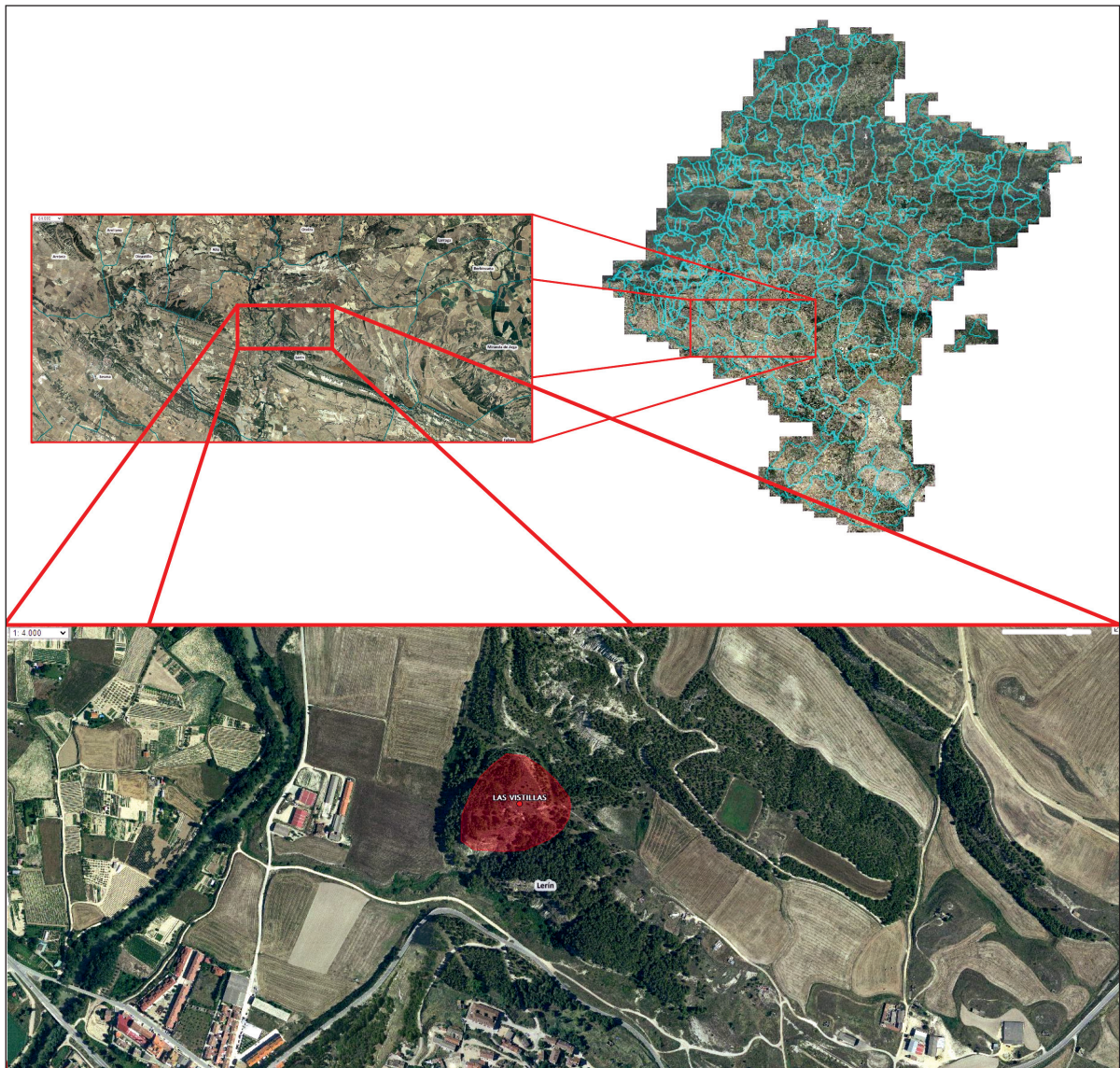


Figura 1. Ubicación del yacimiento en Navarra.

siendo el lado Este el único reforzado mediante foso y muralla, subrayando ese carácter poliorcéticos del enclave.

Este año 2025 se ha finalizado el Sondeo 3, iniciado en 2024, y se han continuado con los trabajos en el Sondeo 1, encaminados a obtener información ocupacional de la Zona 2, así

como evaluar el estado de conservación y las fases de hábitat de la Zona 1.

### Sondeo 1

Los trabajos de 2025 han identificado nuevas fases ocupacionales, con el hallazgo de una estructura, posiblemente una vivienda,

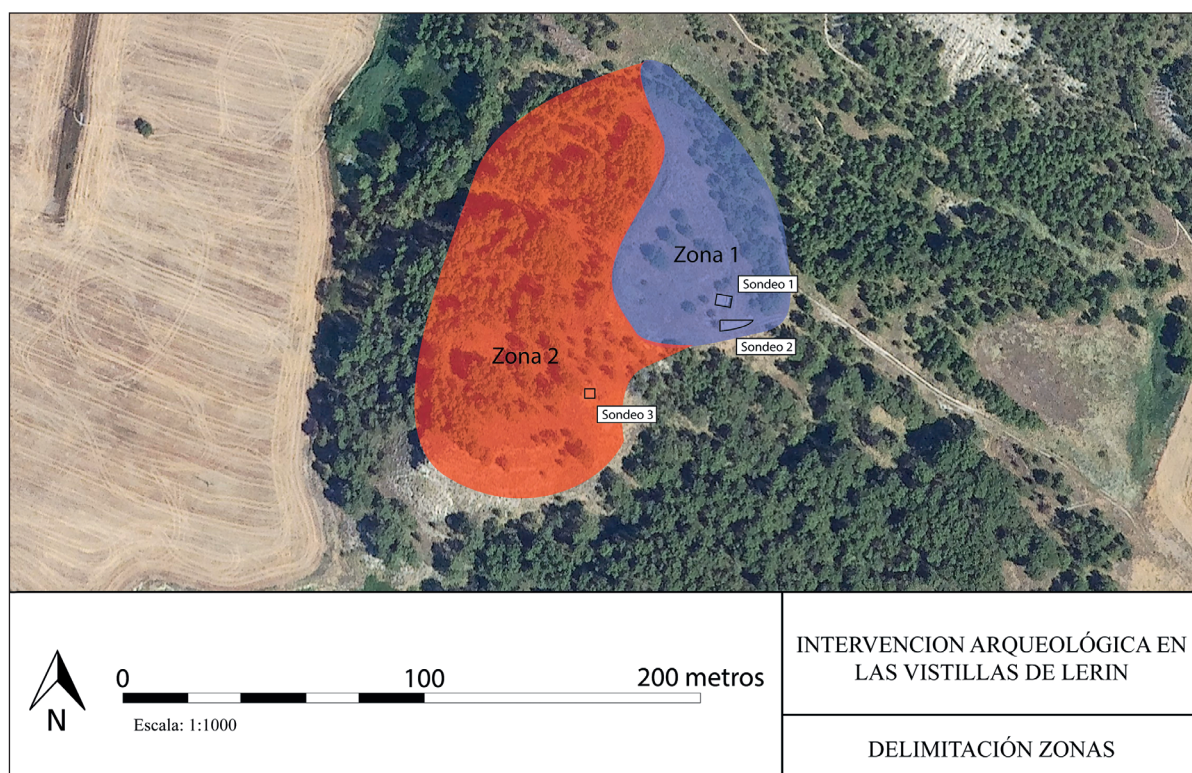


Figura 2. Delimitación zonas en el yacimiento.

y al menos dos suelos, uno realizado en tierra pisada, y otro en losa de piedra, así como muros caídos, niveles de combustión y un sinfín de datos arqueológicos que amplían la interesantísima información de Las Vistillas de Lerín.

Los nuevos datos que ofrece el Sondeo 1 confirman no solo un excepcional estado de conservación bajo los niveles agrícolas, sino que permiten hipotetizar con una reestructuración de espacios de hábitat durante el Hierro Medio.

En los niveles inferiores se ha localizado este año 2025 una vivienda orientada E – W, bien conservada, y con dos fases ocupacionales. La primera de ellas se define por un suelo de tierra pisada y un tabicado N – S, que comienza a

describir espacios y divisores internos, mientras que la segunda fase construye un suelo de lajas enmarcado en tres agujeros de poste y un tabicado N – S.

Tras esta ocupación, se identifica un paquete sedimentario de tierra arcillosa, con una potencia en torno a los 50 cm, presente tanto en el Sondeo 1 y 2 (UE 1015 y 2017), a la misma cota y sin relaciones de contemporaneidad con estructuras, lo que a nuestro juicio, indica un amplio nivel de abandono, provisionalmente, generalizado a esta Zona 1. Tras este abandono se ubican las estancias identificadas en las campañas de 2023 y 2024, que suponen una reorientación de los muros de las viviendas 19° al norte, como ya se ve, por ejemplo en el Alto de la Cruz, y otros investigadores han venido a datar en este momento del

siglo V – IV a. C.<sup>3</sup> Si bien esta reorganización viene acompañada de una desigualdad en la superficie de las viviendas, algo que en el yacimiento Lerinés aún no hemos podido acotar, lo que impide establecer un paralelismo claro.

### Sondeo 3

Los trabajos en este espacio han sido más reducidos, destinados principalmente a una

ampliación hacia el este destinada a completar el espectacular conjunto cerámico recuperado en la I Campaña. La excavación, fugaz, y arqueológicamente sencilla, ha permitido la recuperación de parte de cerámicas extraídas en 2023 y al menos dos ejemplares más, aún en estudio, pero igualmente de cerámica torneada celtibérica, datable aproximadamente entre el siglo IV – II a. C., localizando piezas completas de la forma 3 y forma 23, borde Tipo B,

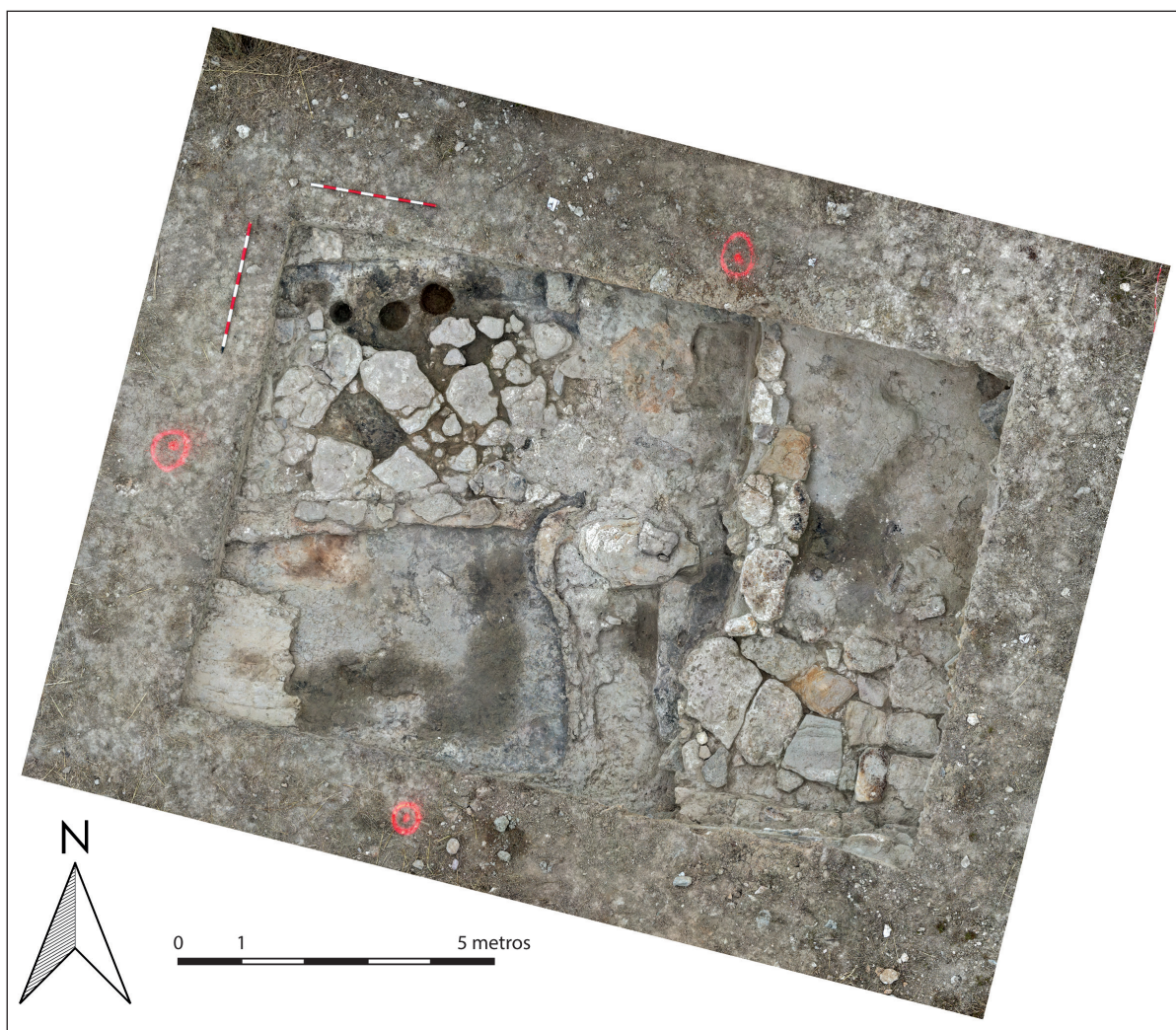


Figura 3. Ortofotografía del estado final del Sondeo 1 este año 2025.

3 (Armendáriz, 2008, pp. 197-198; García López, 1994; Maluquer, 1954; Munilla & Gracia, 1995, p. 47).

entre otras, de la cerámica a torno del repertorio de Castiella de 1977<sup>4</sup>.

Por otro lado se ha completado la forma 3 localizada en 2024, en el otro extremo del sondeo, y con ahumados por el fuego producidos tras la ruptura de la misma. La aparición del fragmento faltante, a más de tres metros de distancia, así como las marcas de fuego desiguales sobre la pieza, no hace sino poner de relieve el modo de abandono de esta zona, dejando algunos fragmentos de cerámicas dispersados en las estancias, mientras que otras han aparecido *in situ*, con incendios desiguales en la estructura, y todo ello colmatado por un amplio nivel rojizo y el derrumbe de las paredes.

Esta Zona 2, a juzgar por la información extraída del Sondeo 3, y a falta de ulteriores estudios, parece ocuparse en torno al siglo IV, como muy temprano, y abandonarse apenas uno o dos siglos después, en paralelo a lo localizado en la Zona 1 del yacimiento. Así pues se confirmaría la hipótesis establecida en las diferentes prospecciones realizadas que la Zona 2 es una ampliación de la Zona 1, más antigua, que ambas se ocupan en paralelo, y se abandonan simultáneamente, antes de la llegada de la Cultura Material romana a la zona, completamente ausente en el yacimiento.

## 2. CONCLUSIONES

La II Campaña de excavaciones en Lerín ha resultado de gran interés. Por un lado ha permitido obtener un amplio repertorio cerámico de la Zona 2 del yacimiento, lo que, sumado a muestras bióticas y sedimentarias, permitirá realizar una interesante caracterización de la zona a través de una intervención mínima.

4 (Castiella, 1977).



Figura 4. Forma 3 de cerámica a torno de Castiella. Se aprecia el fragmento hallado esta campaña y los ahumados diferenciales.

Por otro lado los trabajos del Sondeo 1 no hacen sino confirmar un buen estado de conservación bajo los niveles agrícolas, que *a priori* vienen a replicar modelos urbanísticos ya localizados en otros yacimientos de esta cronología, sin embargo, estas conclusiones están lejos de ser seguras, debiendo esperar a ampliaciones en la excavación para poderlo confirmar.

No cabe duda que Las Vistillas es una apasionante ventana a la ocupación del entorno del Ega durante el Hierro Medio y Final, cuya investigación, aún muy incipiente, aportará interesantísimos datos al conocimiento de los modos de vida y sociedad de los siglos VI-III antes de nuestra era.

### 3. LISTA DE REFERENCIAS

Armendáriz, J. (2008). *De aldeas a ciudades. El poblamiento durante el primer milenio a. C. en Navarra*. Gobierno de Navarra.

Castiella, A. (1977). *La Edad del Hierro en Navarra y Rioja*. Universidad de Navarra.

García López, E. (1994). Un modelo de análisis de evolución arquitectónica e interpretación social. El Asentamiento del Bronce Final – Primera Edad del Hierro del Alto de la Cruz (Cortes, Navarra). *Pyrenae*, 25, 93-110.

Harris, E. (1991). *Principios de estratigrafía arqueológica*. Crítica.

Maluquer de Motes, J. (1954). El yacimiento hallstático de Cortes de Navarra. Estudio Crítico I: *Excavaciones arqueológicas en Navarra*, IV.

Munilla Cabrillana, G. (1995). Evolución arquitectónica del poblado protohistórico del Alto de la Cruz (Cortes, Navarra). *III Simposio sobre celtíberos, (Daroca), 1991* (pp. 41-58).

Ona, J. L. (1984). El poblamiento rural de época romana en una zona de la ribera de Navarra. En *Arqueología Espacial. Coloquio sobre distribución y relaciones de los asentamientos. Época Romana y Medieval* (pp. 71-94). Seminario de Arqueología y Etnología turolense. Colegio Universitario de Teruel.